



Prezydent Miasta Kołobrzeg

78-100 Kołobrzeg
ul. Ratuszowa 13
tel.: 94 35 51 510
fax: 94 35 23 769
e-mail: prezydent@post.pl
www.kolobrzeg.pl

Kołobrzeg, 04 032020r.

BPM.1431.24.2020.VII

„Drzewa Kołobrzegu”

Dotyczy: udzielenie informacji publicznej w zakresie wycinki drzew przy ulicy Jana Pawła II

W odpowiedzi na zapytanie z dnia 17 lutego 2020r. w sprawie udostępnienia informacji publicznej w zakresie wycinki drzew przy ulicy Jana Pawła II informuję, że w załączeniu przesyłam kopię decyzji nr OŚ.613.00133.2019 z dnia 02.01.2020 r. na wycinkę drzew przy ulicy Jana Pawła II oraz kopię ekspertyzy wykonanej w 2017 roku w zakresie drzew objętych decyzją.

Załączniki :

- 1) Kopia decyzji nr OŚ.613.00133.2019 z dnia 02.01.2020 r.
- 2) Kopia mapy lokalizacji drzew z 2017
- 3) Kopia kart przeglądu drzew z 2017 roku

Z poważaniem

PREZYDENT MIASTA
KOŁOBRZEG

Anna Mięczkowska

DOKUMENT NIE ZAWIERA TREŚCI NIEZGODNYCH
Z PRZEPISAMI O OCHRONIE DANYCH OSOBOWYCH

NACZELNIK
WYDZIAŁ OCHRONY ŚRODOWISKA
I GOSPODARKI ODPADAMI

Aleksandra Kozieł-Klein

NACZELNIK
WYDZIAŁ OCHRONY ŚRODOWISKA
I GOSPODARKI ODPADAMI

Aleksandra Kozieł-Klein

Do publikacji: n 130
Inspektor Ochrony Danych

Krzysztof Miętnikiewicz
06. MAR. 2020

OS.613.00133.2019

DECYZJA

Na podstawie:

- art. 83 ust. 1 pkt 1, art. 83a ust. 1, ust. 2a, art. 83c ust. 1, ust. 3, ust. 4, art. 83d ust. 1, ust. 2, ust. 4, art. 86 ust. 1 pkt 4, 5 i 10 w związku z art. 90 ust. 1 ustawy z dnia 16 kwietnia 2004 roku o ochronie przyrody (tekst jednolity Dz. U. z 2018 r., poz. 1614 ze zmianami),
 - art. 104 ustawy z dnia 14 czerwca 1960 r. - Kodeks postępowania administracyjnego (tekst jednolity Dz. U. z 2018 r., poz. 2096 ze zmianami)
- po rozpatrzeniu wniosku Gminy Miasto Kołobrzeg, z siedzibą ul. Ratuszowej 13, 78 – 100 Kołobrzeg, reprezentowanej przez Zastępcę Prezydenta Panią Ewę Pełechatą z dnia 14 sierpnia 2019 r., znak: WŚIO.7021.8.23.2019.III, (data wpływu do Starostwa 19.08.2019r.) w sprawie wydania zezwolenia na usunięcie 19 sztuk drzew z terenu działki nr 194 obręb ewidencyjny 12, gmina Miasto Kołobrzeg stanowiącej pas drogowy Al. św. Jana Pawła II (droga publiczna).

ORZEKAM

1. Zezwoić Gminie Miasto Kołobrzeg, z siedzibą przy ul. Ratuszowej 13, 78-100 Kołobrzeg, na usunięcie poprzez wycięcie nw. 19 sztuk drzew z terenu działki nr 194 obręb ewidencyjny 12, gmina Miasto Kołobrzeg stanowiącej pas drogowy Al. św. Jana Pawła II (droga publiczna):
 - 1 egzemplarza drzewa z gatunku lipa krymska *Tilia euchlora* o obwodzie pnia mierzonym na wysokości 130 cm: 156 cm (oznaczona nr 1),
 - 1 egzemplarza drzewa z gatunku klon zwyczajny *Acer platanoides* o obwodzie pnia mierzonym na wysokości 130 cm: 130 cm (oznaczony nr 2),
 - 1 egzemplarza drzewa z gatunku klon zwyczajny *Acer platanoides* o obwodzie pnia mierzonym na wysokości 130 cm: 110 cm (oznaczony nr 3),
 - 1 egzemplarza drzewa z gatunku lipa krymska *Tilia euchlora* o obwodzie pnia mierzonym na wysokości 130 cm: 123 cm (oznaczona nr 4),
 - 1 egzemplarza drzewa z gatunku lipa krymska *Tilia euchlora* o obwodzie pnia mierzonym na wysokości 130 cm: 164 cm (oznaczona nr 5),
 - 1 egzemplarza drzewa z gatunku lipa krymska *Tilia euchlora* o obwodzie pnia mierzonym na wysokości 130 cm: 164 cm (oznaczona nr 6),
 - 1 egzemplarza drzewa z gatunku lipa drobnolistna *Tilia cordata* o obwodzie pnia mierzonym na wysokości 130 cm: 123 cm (oznaczona nr 7),
 - 1 egzemplarza drzewa z gatunku lipa krymska *Tilia euchlora* o obwodzie pnia mierzonym na wysokości 130 cm: 150 cm (oznaczona nr 8),
 - 1 egzemplarza drzewa z gatunku lipa krymska *Tilia euchlora* o obwodzie pnia mierzonym na wysokości 130 cm: 152 cm (oznaczona nr 9),
 - 1 egzemplarza drzewa z gatunku lipa krymska *Tilia euchlora* o obwodzie pnia mierzonym na wysokości 130 cm: 133 cm (oznaczona nr 10),
 - 1 egzemplarza drzewa z gatunku lipa krymska *Tilia euchlora* o obwodzie pnia mierzonym na wysokości 130 cm: 138 cm (oznaczona nr 11),
 - 1 egzemplarza drzewa z gatunku lipa drobnolistna *Tilia cordata* o obwodzie pnia mierzonym na wysokości 130 cm: 156 cm (oznaczona nr 12),
 - 1 egzemplarza drzewa z gatunku lipa krymska *Tilia euchlora* o obwodzie pnia mierzonym na wysokości 130 cm: 140 cm (oznaczona nr 13),
 - 1 egzemplarza drzewa z gatunku głóg pośredni *Crataegus xmedia* o obwodzie pnia mierzonym na wysokości 130 cm: 122 cm (oznaczony nr 14),

1/15 STWIERDZAM ZGODNOŚĆ
Z ORYGINAŁEM
data.....04. MAR. 2020.....
Podpis.....

NACZELNIK
WYDZIAŁ OCHRONY ŚRODOWISKA
I GOSPODARKI ODPADAMI

Aleksandra Koziel - Klein

- 1 egzemplarza drzewa z gatunku głóg pośredni *Crataegus xmedia* o obwodzie pnia mierzonym na wysokości 130 cm: 130 cm (oznaczony nr 15),
- 1 egzemplarza drzewa z gatunku głóg pośredni *Crataegus xmedia* o obwodzie pnia mierzonym na wysokości 130 cm: 108 cm (oznaczony nr 16),
- 1 egzemplarza drzewa z gatunku klon zwyczajny *Acer platanoides* o obwodzie pnia mierzonym na wysokości 130 cm: 116 cm (oznaczony nr 17),
- 1 egzemplarza drzewa z gatunku klon zwyczajny *Acer platanoides* o obwodzie pnia mierzonym na wysokości 130 cm: 109 cm (oznaczony nr 18),
- 1 egzemplarza drzewa z gatunku klon zwyczajny *Acer platanoides* o obwodzie pnia mierzonym na wysokości 130 cm: 135 cm (oznaczony nr 19)

w terminie do dnia 29 lutego 2020 r., z zachowaniem bezpieczeństwa powszechnego.

2. Nie naliczać opłat z tytułu usunięcia 19 sztuk drzew z terenu działki nr 194 obręb ewidencyjny 12, gmina Miasto Kołobrzeg stanowiącej pas drogowy Al. św. Jana Pawła II (droga publiczna) wyszczególnionych w pkt 1 decyzji.

3. Uzależnić wydanie zezwolenia:

- na usunięcie 3 egz. drzew z gatunku głóg pośredni *Crataegus xmedia* o obwodach pni mierzonych na wysokości 130 cm: 122 cm (oznaczony nr 14), 130 cm (oznaczony nr 15) oraz 108 cm (oznaczony nr 16) wyszczególnionych w pkt. 1 decyzji, z terenu działki nr 194 obręb ewidencyjny 12, gmina Miasto Kołobrzeg stanowiącej pas drogowy Al. św. Jana Pawła II od wykonania przez Gminę Miasto Kołobrzeg, z siedzibą przy ul. Ratuszowej 13, 78 - 100 Kołobrzeg, nasadzeń zastępczych w postaci 3 szt. drzew (1:1) z gatunku głóg pośredni odm. Paul's Scarlet' o minimalnym obwodzie pnia na wysokości 100 cm: 12-14 cm na terenie działki nr 194 obręb ewidencyjny 12, gmina Miasto Kołobrzeg w miejscu usuwanych egzemplarzy, lub na dowolnych terenach stanowiących własność gminy Miasto Kołobrzeg
- na usunięcie 16 egz. drzew z gatunku: lipa krymska o obwodzie pnia mierzonym na wysokości 130 cm: 156 cm (oznaczona nr 1), klon zwyczajny o obwodzie pnia mierzonym na wysokości 130 cm: 130 cm (oznaczony nr 2), klon zwyczajny o obwodzie pnia mierzonym na wysokości 130 cm: 110 cm (oznaczony nr 3), lipa krymska o obwodzie pnia mierzonym na wysokości 130 cm: 123 cm (oznaczona nr 4), lipa krymska o obwodzie pnia mierzonym na wysokości 130 cm: 164 cm (oznaczona nr 5), lipa krymska o obwodzie pnia mierzonym na wysokości 130 cm: 164 cm (oznaczona nr 6), lipa drobnolistna o obwodzie pnia mierzonym na wysokości 130 cm: 123 cm (oznaczona nr 7), lipa krymska o obwodzie pnia mierzonym na wysokości 130 cm: 150 cm (oznaczona nr 8), lipa krymska o obwodzie pnia mierzonym na wysokości 130 cm: 152 cm (oznaczona nr 9), lipa krymska o obwodzie pnia mierzonym na wysokości 130 cm: 133 cm (oznaczona nr 10), lipa krymska o obwodzie pnia mierzonym na wysokości 130 cm: 138 cm (oznaczona nr 11), lipa drobnolistna o obwodzie pnia mierzonym na wysokości 130 cm: 156 cm (oznaczona nr 12), lipa krymska o obwodzie pnia mierzonym na wysokości 130 cm: 140 cm (oznaczona nr 13), klon zwyczajny o obwodzie pnia mierzonym na wysokości 130 cm: 116 cm (oznaczony nr 17), klon zwyczajny o obwodzie pnia mierzonym na wysokości 130 cm: 109 cm (oznaczony nr 18), klon zwyczajny o obwodzie pnia mierzonym na wysokości 130 cm: 135 cm (oznaczony nr 19) wyszczególnionych w pkt. 1 decyzji, z terenu działki nr 194 obręb ewidencyjny 12, gmina Miasto Kołobrzeg stanowiącej pas drogowy Al. św. Jana Pawła II od wykonania przez Gminę Miasto Kołobrzeg, z siedzibą przy ul. Ratuszowej 13, 78 - 100 Kołobrzeg, nasadzeń zastępczych w postaci 16 szt. drzew (1:1) z gatunku do wyboru lipa szerokolistna odmiana 'Fastigiata' lub klon zwyczajny odmiana 'Columnare' o minimalnym obwodzie pnia na wysokości 100 cm: 14-16 cm na terenie działki nr 194 obręb ewidencyjny 12, gmina Miasto Kołobrzeg w obrębie usuwanych egzemplarzy.

w terminie do dnia 31 października 2020 r.

4. Zobowiązać Gminę Miasto Kołobrzeg do przedłożenia Staroście Kołobrzeskiemu informacji o wykonaniu nasadzeń zastępczych w postaci 3 szt. drzew (1:1) z gatunku głóg pośredni odm. Paul's Scarlet' o minimalnym obwodzie pnia na wysokości 100 cm: 12-14 cm na terenie działki nr 194 obręb ewidencyjny 12, gmina Miasto Kołobrzeg w miejscu usuwanych egzemplarzy lub na dowolnych terenach stanowiących własność gminy Miasto Kołobrzeg

STWIERDZAM ZGODNOŚĆ
Z ORYGINALEM

data.....
Podpis.....

NACZELNIK
WYDZIAŁ OCHRONY ŚRODOWISKA
I GOSPODARKI ODPADAMI

Klein

oraz 16 szt. drzew (1:1) z gatunku do wyboru lipa szerokolistna odmiana 'Fastigiata' lub klon zwyczajny odmiana 'Columnare' o minimalnym obwodzie pnia na wysokości 100 cm: 14-16 cm na terenie działki nr 194 obręb ewidencyjny 12, gmina Miasto Kołobrzeg w obrębie usuwanych egzemplarzy (określonych w pkt 3 decyzji), w terminie do dnia 30 listopada 2020 r.

5. Wskazać Gminie Miasto Kołobrzeg następujące warunki techniczne sadzenia 19 szt. drzew w tym 3 szt. drzew z gatunku głóg pośredni odm. Paul's Scarlet' o minimalnym obwodzie pnia na wysokości 100 cm: 12-14 cm na terenie działki nr 194 obręb ewidencyjny 12, gmina Miasto Kołobrzeg w miejscu usuwanych egzemplarzy lub na dowolnych terenach stanowiących własność gminy Miasto Kołobrzeg oraz 16 szt. drzew z gatunku do wyboru lipa szerokolistna odmiana 'Fastigiata' lub klon zwyczajny odmiana 'Columnare' o minimalnym obwodzie pnia na wysokości 100 cm: 14-16 cm na terenie działki nr 194 obręb ewidencyjny 12, gmina Miasto Kołobrzeg w obrębie usuwanych egzemplarzy (określonych w pkt 3 decyzji):
- dołek pod drzewem powinien mieć wielkość odpowiadającą prawidłowemu rozwojowi i wzrostowi rośliny, zaprawiony całkowicie ziemią żyzną lub urodzajną,
 - dołek pod drzewo powinien być wykonany ręcznie szpadlem przed przywiezieniem materiału roślinnego, a ściany dołu wykopanego nie mogą być gładkie,
 - drzewa należy sadzić w odpowiednich odległościach (rozstawie, uwzględniając ich gatunek i odmianę oraz docelowe rozmiary), na takiej samej głębokości jak ta, na której rosły w szkółce (drzewo z bryłą można posadzić trochę płycej niż rosło poprzednio, mając na uwadze ciężar bryły i osiadanie gruntu),
 - pień sadzonego drzewa należy zabezpieczyć warstwą tkaniny jutowej,
 - stabilizowanie każdego drzewa palikami drewnianymi (w ilości 3 szt.) należy rozpocząć przed zasypaniem bryły korzeniowej drzewa glebą (paliki należy umieścić tuż przy bryle korzeniowej, tak aby jej nie uszkodzić), wysokość palików wbitych do gruntu powinna być równa wysokości pnia posadzonego drzewa oraz wykonanie wiązania elastycznego taśmą poliamidową oraz użycie 3 rygli tj. 1 mocowania sztywnego,
 - w trakcie obsypywania korzeni drzewa glebą należy ją zagęszczać (delikatnie ubijając) nie uszkadzając korzeni,
 - po posadzeniu drzewa, należy wokół niego wykonać prawidłowe zagłębienie 5-7 cm (uformować tzw. misę ziemną), następnie obficie podlać wodą i rozłożyć w misie ściółkę o gr. ok. 5 cm (przekompostowaną korę lub inny mulcz),
 - pień posadzonego młodego drzewa należy zabezpieczyć osłonką ażurową, samozaciskową z tworzywa sztucznego.

Uzasadnienie

Gmina Miasto Kołobrzeg, z siedzibą przy ul. Ratuszowej 13, 78-100 Kołobrzeg, reprezentowana przez Zastępcę Prezydenta Panią Ewę Pełechatą, wnioskiem z dnia 14 sierpnia 2019r., znak pisma: WŚIO.7021.8.23.2019.III (data wpływu do Starostwa 19.08.2019 r.) wystąpiła do Starosty Kołobrzieskiego o wydanie zezwolenia na usunięcie 19 sztuk drzew z terenu działki nr 194 obręb ewidencyjny 12, gmina Miasto Kołobrzeg stanowiącej pas drogowy Al. św. Jana Pawła II (droga publiczna), (obwody pni oraz nazwy gatunkowe w kilku przypadkach zostały skorygowane podczas oględzin przeprowadzonych w dniu 11.10.2019 r.).

We wniosku podano, iż wnioskowane do usunięcia drzewa są w złym stanie zdrowotnym, część drzew całkowicie obumarła z przyczyn niezależnych od właściciela nieruchomości. Do wniosku załączono również ekspertyzę dendrologiczną z dnia 28 listopada 2016 r. wykonaną przez Pracownię Przyrodniczą Sosenska, która dotyczyła 10 szt. drzew rosnących w pasie zieleni Al. Jana Pawła II (wówczas jeszcze ul. Walki Młodych) w tym jedynie 2 szt. drzew ujętych ww. wniosku tj. 1 egzemplarz drzewa z gatunku lipa krymska o obwodzie pnia mierzonym na wysokości 130 cm: 123 cm (oznaczona nr 4 w ekspertyzie oznaczona nr 28) i 1 egzemplarz drzewa z gatunku lipa krymska o obwodzie pnia mierzonym na wysokości 130 cm: 164 cm (oznaczona nr 5, w ekspertyzie oznaczona nr 23 z błędną nazwą gatunkową tj. lipa drobnolistna). Załączono również ekspertyzę dendrologiczną z dnia 31 października 2017 r. wykonaną przez Pracownię Przyrodniczą Sosenska, która dotyczyła 25 szt. drzew rosnących na terenie działki nr 194 obręb ewidencyjny 12, gmina Miasto Kołobrzeg przy Al. św.

3/15
TWIERDZAM ZGODNOŚĆ
Z ORYGINAŁEM
data.....04.MAR.2020.....
Podpis.....

NACZELNIK
WYDZIAŁ OCHRONY ŚRODOWISKA
I GOSPODARKI ODPADAMI

Aleksandra Koziel - Klein

Jana Pawła II w tym 6 szt. drzew wskazanych w ww. wniosku tj. 1 egzemplarz drzewa z gatunku lipa krymska o obwodzie pnia mierzonym na wysokości 130 cm: 156 cm (oznaczona nr 1, w ekspertyzie oznaczona nr 11), 1 egzemplarz drzewa z gatunku klon zwyczajny o obwodzie pnia mierzonym na wysokości 130 cm: 130 cm (oznaczony nr 2, w ekspertyzie oznaczony nr 6), 1 egzemplarz drzewa z gatunku klon zwyczajny o obwodzie pnia mierzonym na wysokości 130 cm: 110 cm (oznaczony nr 3, w ekspertyzie oznaczony nr 14), 1 egzemplarz drzewa z gatunku lipa krymska o obwodzie pnia mierzonym na wysokości 130 cm: 123 cm (oznaczona nr 4, w ekspertyzie oznaczony nr 24), 1 egzemplarz drzewa z gatunku lipa krymska o obwodzie pnia mierzonym na wysokości 130 cm: 164 cm (oznaczona nr 5, w ekspertyzie oznaczona nr 22), 1 egzemplarz drzewa z gatunku lipa krymska o obwodzie pnia mierzonym na wysokości 130 cm: 164 cm (oznaczona nr 6, w ekspertyzie oznaczona nr 1). Żadne z drzew ujętych we wniosku, których dotyczy ekspertyza nie zostało w ekspertyzie (zarówno z 2016 i 2017 r.) wskazane do wycięcia, jako zabiegi pielęgnacyjne wskazano jedynie przeprowadzenie cięć sanitarnych – usunięcie posuszu.

Zgodnie z informacją z rejestru gruntów do celów administracyjnych działka nr 194 w obrębie ewidencyjnym 12 gmina Miasto Kołobrzeg (sklasyfikowana jako dr – drogi, o pow. 1,2199 ha, Al. św. Jana Pawła II) KO1L/00034214/5, jest własnością Gminy Miasto Kołobrzeg, z siedzibą przy ul. Ratuszowej 13, 78-100 Kołobrzeg.

Na podstawie treści art. 83 ust. 1 pkt 1 ustawy z dnia 16 kwietnia 2004 roku o ochronie przyrody (tekst jednolity Dz. U. z 2018 r. poz. 1614 ze zmianami) usunięcie drzewa lub krzewu z terenu nieruchomości lub jej części może nastąpić po uzyskaniu zezwolenia wydanego na wniosek posiadacza nieruchomości - za zgodą właściciela tej nieruchomości.

We wniosku z dnia 14 sierpnia 2019 r., złożono oświadczenie, że Gmina Miasto Kołobrzeg posiada prawo dysponowania nieruchomością oznaczoną jako dz. nr 194 w obrębie ewidencyjnym 12 gmina Miasto Kołobrzeg, wynikające z tytułu własności.

Zgodnie z art. 83a ust. 1 ww. ustawy o ochronie przyrody zezwolenie na usunięcie drzewa lub krzewu z terenu nieruchomości wydaje wójt, burmistrz albo prezydent miasta, a w przypadku gdy zezwolenie dotyczy usunięcia drzewa lub krzewu z terenu nieruchomości lub jej części wpisanej do rejestru zabytków - wojewódzki konserwator zabytków.

Stosownie natomiast do treści art. 90 ust. 1 ustawy o ochronie przyrody czynności, o których mowa w art. 83-89, w zakresie, w jakim są one wykonywane przez wójta, burmistrza albo prezydenta miasta, starosta wykonuje w odniesieniu do nieruchomości będących własnością gminy (z wyjątkiem nieruchomości będących w użytkowaniu wieczystym innego podmiotu).

W dniu 10 października 2019 r. pracownicy Wydziału Ochrony Środowiska Starostwa Powiatowego w Kołobrzegu przeprowadzili, na terenie działki nr 194 położonej w obrębie ewidencyjnym 12, gmina Miasto Kołobrzeg, przy Al. św. Jana Pawła II, oględziny drzew wnioskowanych do usunięcia. Na miejscu komisyjnie zmierzono i skorygowano kilka obwodów pni drzew na wysokości 130 cm, metodą wizualną oceniono stan i kondycję drzew oraz dokonano oględziny w zakresie występowania w obrębie nw. drzew przedstawicieli gatunków chronionych i gniazd ptasich. Podczas wizji lokalnej stwierdzono, iż na terenie przedmiotowej nieruchomości rosną:

- 1 egzemplarz drzewa z gatunku lipa krymska o obwodzie pnia mierzonym na wysokości 130 cm: 156 cm (oznaczona nr 1). Egzemplarz w osłabionym stanie zdrowotnym, w części wierzchołkowej widoczne objawy zamierania. Na wysokości ok. 2,5 m rozwidła się na trzy główne przewodniki. U nasady rozwidlenia przewodników V-kształtne (potencjalne miejsce zakorka). W koronie widoczny posusz wynoszący ok. 35 % całkowitej masy korony. Drzewo rośnie po prawej stronie przejścia dla pieszych, przy zamontowanej barierce. Nie rokuje szansy na przeżycie z przyczyn niezależnych od posiadacza nieruchomości. Gatunków chronionych oraz gniazd ptasich nie stwierdzono. (W sąsiedztwie tej lipy po drugiej stronie, w drugim rzędzie drzew rosną 2 szt drzew z gatunku klon zwyczajny). Wskazuje się nasadzenia zastępcze w postaci 1 szt. drzewa z gatunku do wyboru lipa szerokolistna odmiana 'Fastigiata' lub klon zwyczajny odmiana 'Columnare' o obwodzie pnia na wysokości 100 cm: 14-16 cm na terenie tej samej nieruchomości.
- 1 egzemplarz drzewa z gatunku klon zwyczajny o obwodzie pnia mierzonym na wysokości 130 cm: 130 cm (oznaczony nr 2). Egzemplarz na wysokości ok. 2,5 m

STWIERDZAM ZGODNOŚĆ^{4/15}
Z ORYGINAŁEM

data.....04.11.2019.....
Podpis.....

NACZELNIK
WYDZIAŁ OCHRONY ŚRODOWISKA
I GOSPODARKI DOPADAM

[Podpis]
M. Klein

rozwidła się na dwa konstrukcyjne pnie. W górnej części korony widoczne rany zabliźnione i niezabliźnione powstałe po usunięciu w przeszłości gałęzi i konarów. Drzewo znajduje się w osłabionym stanie zdrowotnym. W zarysie korony widoczne objawy zamierania. Nie rokuje szans na przeżycie z przyczyn niezależnych od posiadacza nieruchomości. Na przewodniku usytuowanym bliżej jezdni widoczne gniazdo ptasie. Gatunków chronionych roślin i grzybów nie stwierdzono. Wskazuje się nasadzenia zastępcze w postaci 1 szt. drzewa z gatunku do wyboru lipa szerokolistna odmiana 'Fastigiata' lub klon zwyczajny odmiana 'Columnare' o obwodzie pnia na wysokości 100 cm: 14-16 cm na terenie tej samej nieruchomości.

- 1 egzemplarz drzewa z gatunku klon zwyczajny o obwodzie pnia mierzonym na wysokości 130 cm: 110 cm (oznaczony nr 3). Korona słabo rozwinięta, trzyprzewodnikowa i zamierająca. Posusz wynoszący ok. 70% całkowitej masy korony. Drzewo nie rokuje szansy na przeżycie z przyczyn niezależnych od posiadacza nieruchomości. Gatunków chronionych oraz gniazd ptasich nie stwierdzono. Wskazuje się nasadzenia zastępcze w postaci 1 szt. drzewa z gatunku do wyboru lipa szerokolistna odmiana 'Fastigiata' lub klon zwyczajny odmiana 'Columnare' o obwodzie pnia na wysokości 100 cm: 14-16 cm na terenie tej samej nieruchomości.
- 1 egzemplarz drzewa z gatunku lipa krymska o obwodzie pnia mierzonym na wysokości 130 cm: 123 cm (oznaczona nr 4). Egzemplarz całkowicie obumarły z przyczyn niezależnych od posiadacza nieruchomości. Na pniu widoczne młode owocniki patogenów grzybowych. Gatunków chronionych oraz gniazd ptasich nie stwierdzono. Wskazuje się nasadzenia zastępcze w postaci 1 szt. drzewa z gatunku do wyboru lipa szerokolistna odmiana 'Fastigiata' lub klon zwyczajny odmiana 'Columnare' o obwodzie pnia na wysokości 100 cm: 14-16 cm na terenie tej samej nieruchomości (po drugiej stronie alei rośnie w szpalerze drzewo z gatunku klon zwyczajny).
- 1 egzemplarz drzewa z gatunku lipa krymska o obwodzie pnia mierzonym na wysokości 130 cm: 164 cm (oznaczona nr 5). Egzemplarz w osłabionym stanie zdrowotnym. W części wierzchołkowej korony zaobserwowano jej zamieranie. Posusz wynoszący ok. 40% całkowitej masy korony. U nasady konarów nad terenem zielonym zaobserwowano gniazdo ptasie. Drzewo nie rokuje szansy na przeżycie z przyczyn niezależnych od posiadacza nieruchomości. Usunięcie posuszu spowoduje uszkodzenie drzewa i zniszczenie korony. Gatunków chronionych roślin i grzybów nie stwierdzono. Wskazuje się nasadzenia zastępcze w postaci 1 szt. drzewa z gatunku do wyboru lipa szerokolistna odmiana 'Fastigiata' lub klon zwyczajny odmiana 'Columnare' o obwodzie pnia na wysokości 100 cm: 14-16 cm na terenie tej samej nieruchomości, (w pobliżu rośnie drzewo z gatunku klon zwyczajny).
- 1 egzemplarz drzewa z gatunku lipa krymska o obwodzie pnia mierzonym na wysokości 130 cm: 164 cm (oznaczona nr 6). Egzemplarz w złym stanie fitosanitarnym (zamierający). W zarysie korony widoczne objawy zamierania, posusz w koronie wynoszący ok. 60% całkowitej masy korony. W koronie na głównym przewodniku usytuowane gniazdo ptasie. Egzemplarz nie rokuje szansy na przeżycie z przyczyn niezależnych od posiadacza nieruchomości. Gatunków chronionych roślin i grzybów nie stwierdzono. Rośnie po prawej stronie przejścia dla pieszych przy barierce. Wskazuje się nasadzenia zastępcze w postaci 1 szt. drzewa z gatunku do wyboru lipa szerokolistna odmiana 'Fastigiata' lub klon zwyczajny odmiana 'Columnare' o obwodzie pnia na wysokości 100 cm: 14-16 cm na terenie tej samej nieruchomości, (obok rośnie drzewo z gatunku klon zwyczajny).
- 1 egzemplarz drzewa z gatunku lipa drobnolistna o obwodzie pnia mierzonym na wysokości 130 cm: 123 cm (oznaczona nr 7). Egzemplarz w osłabionym stanie zdrowotnym. Korona drzewa nieregularna, cząstkowa z wydzielającym się posuszem. Od strony krawędzi jezdni, od szyi korzeniowej ubytek wgłębny, otwarty o długości ok. 60 cm (wys.) i głębokości ubytku ok. 20 cm. Dolna część pnia drzewa osłabiona. Egzemplarz drzewa nie rokuje szansy na przeżycie z przyczyn niezależnych od posiadacza nieruchomości, stanowi zagrożenie dla bezpieczeństwa ludzi (rośnie obok przejścia dla pieszych) i ruchu drogowego. Istnieje realne zagrożenie wyłamania pnia w jej osłabionej części. Wskazuje się nasadzenia zastępcze w postaci 1 szt. drzewa z gatunku do wyboru lipa szerokolistna odmiana 'Fastigiata' lub klon zwyczajny odmiana

5/15 TWIERDZAM ZGODNOŚĆ
Z ORYGINAŁEM

data..... 04 MAR 2020

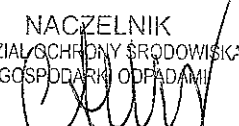
Podpis.....

NACZELNIK
WYDZIAŁ OCHRONY ŚRODOWISKA
I GOSPODARKI ODPADAMI

Alabardka Kosiol - Klein

- szerokolistna odmiana 'Fastigiata' lub klon zwyczajny odmiana 'Columnare' o obwodzie pnia na wysokości 100 cm: 14-16 cm na terenie tej samej nieruchomości.
- 1 egzemplarz drzewa z gatunku lipa krymska o obwodzie pnia mierzonym na wysokości 130 cm: 140 cm (oznaczona nr 13). Egzemplarz z widocznymi objawami zamierania. W wierzchołkowej i środkowej części korony posusz stanowiący ok. 40% całkowitej masy korony. Usunięcie posuszu spowoduje uszkodzenie drzewa w myśl przepisów ustawy o ochronie przyrody (do 30%). Drzewo nie rokuje szans na przeżycie z przyczyn niezależnych od posiadacza nieruchomości. Gatunków chronionych oraz gniazd ptasich nie stwierdzono. Wskazuje się nasadzenia zastępcze w postaci 1 szt. drzewa z gatunku do wyboru lipa szerokolistna odmiana 'Fastigiata' lub klon zwyczajny odmiana 'Columnare' o obwodzie pnia na wysokości 100 cm: 14-16 cm na terenie tej samej nieruchomości, (po drugiej stronie alei rośnie drzewo z gatunku klon zwyczajny).
 - 1 egzemplarz drzewa z gatunku głóg pośredni o obwodzie pnia mierzonym na wysokości 130 cm: 122 cm (oznaczony nr 14). Egzemplarz w osłabionym stanie fitosanitarnym. W obrębie pnia od strony ciągu pieszego wzdłużny ubytek wgłębny o długości 106 cm. Wnętrze pnia wypróchniałe – ubytek kominowy. Przy szyi korzeniowej i na wysokości 20 cm również widoczne ubytki wgłębne, a także od strony chodnika na wysokości 170 cm. Korona drzewa w przeszłości silnie zredukowana. W centralnej części korony przewodnik wyłamany i martwy. Na dzień oceny korona żywotna, jednak występuje ryzyko złamania pnia w jego osłabionej części. Stwierdzono zasadność usunięcia ww. drzewa pod warunkiem wykonania nasadzenia zastępczego w postaci 1 szt. drzewa z gatunku głóg pośredni odm. 'Paul's Scarlet' o minimalnym obwodzie pnia na wysokości 100 cm: 12-14 cm na terenie działki nr 194 obręb ewidencyjny 12, gmina Miasto Kołobrzeg w miejscu usuwanego egzemplarza lub na dowolnych terenach stanowiących własność gminy Miasto Kołobrzeg. Gatunków chronionych oraz gniazd ptasich nie stwierdzono.
 - 1 egzemplarz drzewa z gatunku głóg pośredni o obwodzie pnia mierzonym na wysokości 130 cm: 130 cm (oznaczony nr 15). Egzemplarz w osłabionym stanie zdrowotnym. W obrębie pnia ubytki wgłębne i rozpęknięcia, głównie w części korony przed rozwidleniem. Korona drzewa w przeszłości silnie zredukowana, na dzień oceny żywotna. W niniejszym przypadku istnieje wysokie ryzyko rozłamania pnia, co stanowi zagrożenie dla bezpieczeństwa ludzi i ruchu drogowego. Stwierdzono zasadność usunięcia ww. drzewa pod warunkiem wykonania nasadzenia zastępczego w postaci 1 szt. drzewa z gatunku głóg pośredni odm. 'Paul's Scarlet' o minimalnym obwodzie pnia na wysokości 100 cm: 12-14 cm na terenie działki nr 194 obręb ewidencyjny 12, gmina Miasto Kołobrzeg w miejscu usuwanego egzemplarza lub na dowolnych terenach stanowiących własność gminy Miasto Kołobrzeg. Gatunków chronionych oraz gniazd ptasich nie stwierdzono.
 - 1 egzemplarz drzewa z gatunku głóg pośredni o obwodzie pnia mierzonym na wysokości 130 cm: 108 cm (oznaczony nr 16). Egzemplarz w złym stanie fitosanitarnym. W obrębie pnia liczne ubytki wgłębne oraz występujący ubytek kominowy. Pień znacznie osłabiony mechanicznie. Korona drzewa w przeszłości silnie zredukowana. Egzemplarz stanowi zagrożenie dla bezpieczeństwa ludzi i ruchu drogowego. Stwierdzono zasadność jego usunięcia pod warunkiem wykonania nasadzenia zastępczego w postaci 1 szt. drzewa z gatunku głóg pośredni odm. 'Paul's Scarlet' o minimalnym obwodzie pnia na wysokości 100 cm: 12-14 cm na terenie działki nr 194 obręb ewidencyjny 12, gmina Miasto Kołobrzeg w miejscu usuwanego egzemplarza lub na dowolnych terenach stanowiących własność gminy Miasto Kołobrzeg. Gatunków chronionych oraz gniazd ptasich nie stwierdzono.
 - 1 egzemplarz drzewa z gatunku klon zwyczajny o obwodzie pnia mierzonym na wysokości 130 cm: 116 cm (oznaczony nr 17). Na wysokości 3,0 m rozwidła się na trzy konstrukcyjne konary. Na dzień oceny statyka drzewa zachowana, bez widocznych odchyśleń. Na wysokości 212 cm ubytek wgłębny o głębokości ok. 16 cm. Poniżej miejsca ubytku nienaturalne zgrubienie pnia, mogące świadczyć o występującej w tym miejscu zgniliznie pnia. W zarysie korony zaobserwowano posusz, jednak na dzień oceny trudno było oszacować procentową zawartość suszu w koronie, z uwagi na aktualną porę roku (ten egzemplarz zrzucił już liście). W obrębie bryły korzeniowej nie

7/15
 STWIERDZAM ZGODNOŚĆ
 Z ORYGINAŁEM
 data..... 04. MAR. 2020.....
 Podpis.....

NACZELNIK
 WYDZIAŁ OCHRONY ŚRODOWISKA
 I GOSPODARKI ODPADAMI

 Aleksandra Koziel - Klein

stwierdzono żadnych wyniesień gruntu. Jeden przewodnik usytuowany nad jezdnią jest wyłamany oraz w obrębie tego wyłamania zaobserwowano owocnik patogenu grzybowego. W niniejszym przypadku istnieje ryzyko wyłamania pnia na wys. ok. 2,0 m co stanowi zagrożenie bezpieczeństwa powszechnego. Gatunków chronionych oraz gniazd ptasich nie stwierdzono. Wskazuje się nasadzenia zastępcze w postaci 1 szt. drzewa z gatunku do wyboru lipa szerokolistna odmiana 'Fastigiata' lub klon zwyczajny odmiana 'Columnare' o obwodzie pnia na wysokości 100 cm: 14-16 cm na terenie tej samej nieruchomości.

- 1 egzemplarz drzewa z gatunku klon zwyczajny o obwodzie pnia mierzonym na wysokości 130 cm: 109 cm (oznaczony nr 18). Korona zbudowana z pięciu przewodników. W zarysie korony widoczne objawy zamierania, spękania kory. Od strony jezdni w dolnej części pnia ubytek o wymiarach 65 cm wysokość, 20 cm maksymalna szerokość. Drzewo nie rokuje szans na przeżycie z przyczyn niezależnych od posiadacza nieruchomości. W górnej części pnia widoczne niezabliźnione, stare rany po usuniętych w przeszłości cięciach technicznych. Drzewo rośnie przy przejściu dla pieszych, lewa strona. Gatunków chronionych oraz gniazd ptasich nie stwierdzono. Wskazuje się nasadzenia zastępcze w postaci 1 szt. drzewa z gatunku do wyboru lipa szerokolistna odmiana 'Fastigiata' lub klon zwyczajny odmiana 'Columnare' o obwodzie pnia na wysokości 100 cm: 14-16 cm na terenie tej samej nieruchomości.
- 1 egzemplarz drzewa z gatunku klon zwyczajny o obwodzie pnia mierzonym na wysokości 130 cm: 135 cm (oznaczony nr 19). Korona drzewa kilkuprzewodnikowa, z wyraźnymi objawami zamierania, przewodnik ukształtowany nad terenem zielonym jest wyłamany. Dwa przewodniki ukształtowane nad jezdnią są zamierające. Widoczny ślad po wyłamaniu przewodnika ukształtowanym również nad jezdnią. W obrębie pnia i korony widoczne rany niezabliźnione po przeprowadzonych w przeszłości cięciach technicznych. Na dzień oceny statyka zachowana. W dolnej części pnia po obu stronach, od strony terenu zielonego i od strony jezdni ubytki wgłębne i wzdłużne, a wewnątrz ubytków rozwinięte owocniki patogenów grzybowych. Oceniono, iż drzewo znajduje się w osłabionym stanie fitosanitarnym, nie rokuje szansy na przeżycie z przyczyn niezależnych od posiadacza nieruchomości. Drzewo rośnie po prawej stronie przejścia dla pieszych, blisko zamontowanej barierki. Gatunków chronionych oraz gniazd ptasich nie stwierdzono. Wskazuje się nasadzenia zastępcze w postaci 1 szt. drzewa z gatunku do wyboru lipa szerokolistna odmiana 'Fastigiata' lub klon zwyczajny odmiana 'Columnare' o obwodzie pnia na wysokości 100 cm: 14-16 cm na terenie tej samej nieruchomości.

W dniu 11.10.2019 r. dokonano oględzin 19 egzemplarzy drzew zgodnie z załącznikiem tabelarycznym. Na egzemplarzach oznaczonych we wniosku oraz w terenie nr 2, 5, 6, 7 i 9 stwierdzono gniazda ptasie. W przypadku drzew o numerach 5, 7, 12 skorygowano ich nazwy gatunkowe. Drzewa za wyjątkiem 3 szt. z gatunku głóg pośredni rosną w zadrzewieniu o charakterze alejowym na wydzielonym pasie zieleni rozdzielającym dwa pasy ruchu, rosną bezpośrednio przy krawędziach jezdni. Stwierdzono zasadność usunięcia wskazanych we wniosku egzemplarzy drzew (19 szt) pod warunkiem wykonania nasadzeń zastępczych drzew w ilości 19 szt. (1:1).

Z przeprowadzonej wizji lokalnej w dniu 11 października 2019 r. sporządzono protokół i dokumentację zdjęciową drzew wnioskowanych do usunięcia.

Stosownie do art. 83c ust. 1 ustawy z dnia 16 kwietnia 2004 roku o ochronie przyrody (tekst jednolity: Dz. U. z 2018 r. poz.1614 ze zmianami) organ właściwy do wydania zezwolenia na usunięcie drzew przed jego wydaniem dokonuje oględzin w zakresie występowania w ich obrębie gatunków chronionych.

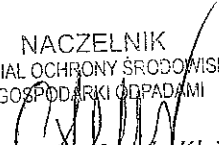
W dniu 11 października 2019 r. w obrębie ocenianych drzew oznaczonych nr: 2, 5, 6, 7 i 9 stwierdzono gniazda ptasie, w obrębie pozostałych egzemplarzy wyszczególnionych w punkcie 1 decyzji nie stwierdzono gatunków chronionych roślin i grzybów ani gniazd ptasich.

Pismem znak: OŚ.613.00133.2019 z dnia 29.10.2019 r. organ wezwał wnioskodawcę do uzupełnienia braków oraz złożenia wyjaśnień dotyczących ww. wniosku, szczegółowo wskazując zakres uzupełnienia. W piśmie wskazano konieczność min. złożenia wyjaśnień, czy oprócz ekspertyz załączonych do wniosku wykonanych w 2016 r. i 2017 r. przez Pracownię Przyrodniczą SOSENKA, które dotyczą drzew wskazanych we wniosku jako nr 1, 2, 3, 4, 5 i 6,

STWIERDZAM ZGODNOŚĆ 8/15
Z ORYGINAŁEM

data.....04. MAR. 2020....
Podpis.....

NACZELNIK
WYDZIAŁ OCHRONY ŚRODOWISKA
I GOSPODARKI ODPADAMI



wykonywana była ekspertyza dotycząca drzew o nr 7 – 16 rosnących w pasie zieleni Al. św. Jana Pawła II pomiędzy ul. Graniczną, a ul. Katedralną, oraz drzew oznaczonych we wniosku nr 17, 18 i 19 rosnących w pasie zieleni Al. św. Jana Pawła II pomiędzy ul. Katedralną, a ul. Łopuskiego. Wskazano również na konieczność korekty nazw gatunkowych trzech egzemplarzy drzew oraz korektę obwodów 6 egzemplarzy drzew, a także złożenie wyjaśnień, czy Gmina Miasto Kołobrzeg uzyskała decyzję Regionalnego Dyrektora Ochrony Środowiska na zniszczenie gniazd ptasich i ich siedlisk poprzez wycinkę ww. egzemplarzy drzew. Podczas oględzin przeprowadzonych w dniu 11.10.2019 r. w koronie drzewa oznaczonego we wniosku nr 2 z gatunku klon zwyczajny stwierdzono gniazdo ptasie (w ekspertyzie z 2017 r. drzewo to oznaczono nr 6 i wówczas stwierdzono gniazdo ptasie należące do kosa zwyczajnego), nr 5 z gatunku lipa krymska stwierdzono gniazdo ptasie (w ekspertyzie z 2016 r. drzewo oznaczono nr 23 stwierdzono gniazdo sierpówki). W dniu oględzin stwierdzono również gniazda ptasie w koronach drzew oznaczonych we wniosku nr 6 z gatunku lipa krymska, nr 7 lipa drobnolistna oraz nr 9 z gatunku lipa krymska, zatem należało wyjaśnić również czy Gmina Miasto Kołobrzeg posiada ekspertyzy ornitologiczne gniazd ptasich występujących na ww. egzemplarzach. Do wniosku konieczne były również wyjaśnienia, czy po wykonanej w 2017 r. ekspertyzie dotyczącej drzew oznaczonych we wniosku nr 1 (ekspertyza nr 11), nr 2 (ekspertyza nr 6), nr 3 (ekspertyza nr 14), nr 4 (ekspertyza nr 24), nr 5 (ekspertyza nr 22), nr 6 (ekspertyza nr 1) wykonane zostały zalecenia (zabiegi pielęgnacyjne) ww. drzew wynikające z treści tej ekspertyzy, oraz czy zostały wykonane zalecenia wyszczególnione na str. 5 pkt. 4 załącznika do ekspertyzy dendrologicznej stanowiącego analizę wyników badań glebowych wykonanej w dniu 9 listopada 2017 r.

Pismem znak: WŚIO.7021.8.23.209.III z dnia 12 listopada 2019 r. Gmina Miasto Kołobrzeg złożyła wymagane uzupełnienie tj. poinformowała, że nie wnosi uwag do nazw gatunkowych i obwodów poszczególnych egzemplarzy drzew ustalonych przez Starostwo i wnioskuje o uwzględnienie ich jako korekty do wniosku, a także, że Gmina Miasto Kołobrzeg jest w posiadaniu nowej opinii ornitologicznej z dnia 5 listopada 2019 r. zgodnie z którą na przedmiotowych drzewach znajdują się wyłącznie niezasiedlone gniazda grzywacza (ekspertyza została załączona do pisma). Wnioskodawca poinformował również, że wykonane zostały zalecenia zawarte w ekspertyzie z 2017 r. (dotyczące pielęgnacji drzew) oraz, że nie wykonano zaleceń zawartych w analizie badań glebowych. W tym miejscu planowana jest realizacja zadania pn. „Zagospodarowanie terenów zielonych zlokalizowanych w pasie drogowym Al. św. Jana Pawła II (dawnej ul. Walki Młodych) w ramach projektu „Poprawa jakości środowiska w miastach na terenie Związku Miast i Gmin Dorzecza Parsęty”. W piśmie nadmieniono również, że Gmina Miasto Kołobrzeg nie posiada podobnych analiz gleby dla innych pasów drogowych, które to mogłyby stanowić porównanie dla otrzymanych wyników lub punkt odniesienia, co do warunków glebowych panujących w mieście i ich wpływu na stan drzew w innych lokalizacjach.

Organ zapoznał się z ww. uzupełnieniem Gminy Miasto Kołobrzeg oraz załączoną do pisma opinią ornitologiczną wykonaną w dniu 6.11.2019 r. przez ornitologa Pana Ryszarda Rudzionka, z której wynika, że w koronach 5 szt. drzew rosnących przy Al. św. Jana Pawła II w Kołobrzegu tj. 1 egzemplarza drzewa z gatunku klon zwyczajny o numerze inwentaryzacyjnym 2, 1 egzemplarza drzewa z gatunku lipa krymska o numerze inwentaryzacyjnym 5, 1 egzemplarza drzewa z gatunku lipa krymska o numerze inwentaryzacyjnym 6, 1 egzemplarza drzewa z gatunku lipa drobnolistna o numerze inwentaryzacyjnym 7, 1 egzemplarza drzewa z gatunku lipa krymska o numerze inwentaryzacyjnym 9, ornitolog stwierdził występowanie gniazd ptasich grzywacza *Columba palumbus*, gniazda nie były zasiedlone przez ptaki.

Gatunki zwierząt podlegające ochronie ścisłej i częściowej określają załączniki do rozporządzenia Ministra Środowiska z dnia 16 grudnia 2016 r. w sprawie ochrony gatunkowej zwierząt (Dz. U. z 2016 r. poz. 2183). Gołąb grzywacz *Columba palumbus* nie jest gatunkiem podlegającym ochronie.

Pismem znak: OŚ.613.00133.2019 z dnia 22.11.2019 r. zawiadomiono stronę o wszczęciu postępowania w sprawie wydania zezwolenia na usunięcie 19 szt. drzew z terenu działki nr 194 obręb ewidencyjny 12, gmina Miasto Kołobrzeg stanowiącej pas drogowy Al. św. Jana Pawła II (droga publiczna).

Organ, po dokładnym zapoznaniu się ze wszystkimi dokumentami w niniejszej sprawie, pomimo, że ekspertyzy z 2016 i 2017 r. nie wskazywały, że drzewa których dotyczyły zostały wytypowane do wycinki, jednak biorąc pod uwagę obecny stan zdrowotny drzew szeroko

9/15

WNIOSKAM ZGODNOŚĆ
Z ORYGINAŁEM

data.....04.MAR.2020.....
Podpis

NACZELNIK
WYDZIAŁ OCHRONY ŚRODOWISKA
I GOSPODARKI ODPADAMI

Aleksandra Kozłowska-Klein

opisany w protokole z oględzin przeprowadzonych w dniu 11.10.2019 r. (oraz w uzasadnieniu niniejszej decyzji) stwierdził zasadność usunięcia wskazanych we wniosku 19 egzemplarzy drzew wyszczególnionych w pkt. 1 decyzji rosnących na terenie działki nr 194 obręb ewidencyjny 12, gmina Miasto Kołobrzeg pod warunkiem wykonania nasadzeń zastępczych drzew w ilości 19 szt. (1:1).

Uwzględniając zapisy:

- art. 86 ust. 1 pkt 4 ustawy z dnia 16 kwietnia 2004 roku o ochronie przyrody (tekst jednolity Dz.U.2018.1614 ze zmianami) stanowiącego, iż nie nalicza się opłat za usunięcie drzew lub krzewów, które zagrażają bezpieczeństwu ludzi lub mienia w istniejących obiektach budowlanych lub funkcjonowaniu urządzeń, o których mowa w art. 49 § 1 Kodeksu cywilnego;
- art. 86 ust. 1 pkt 5 ustawy z dnia 16 kwietnia 2004 roku o ochronie przyrody (tekst jednolity Dz.U.2018.1614 ze zmianami) stanowiącego, iż nie nalicza się opłat za usunięcie drzew lub krzewów, które zagrażają bezpieczeństwu ruchu drogowego lub kolejowego albo bezpieczeństwu żeglugi;
- art. 86 ust. 1 pkt 10 ustawy z dnia 16 kwietnia 2004 roku o ochronie przyrody (tekst jednolity Dz.U.2018.1614) stanowiącego, iż nie nalicza się opłat za usunięcie drzew lub krzewów, które obumarły lub nie roją szansy na przeżycie z przyczyn niezależnych od posiadacza nieruchomości;

za usunięcie 19 egzemplarzy drzew wyszczególnionych w punkcie 1 decyzji rosnących na terenie działki nr 194 obręb ewidencyjny 12, gmina Miasto Kołobrzeg, stanowiącej pas drogowy Al. św. Jana Pawła II nie nalicza się opłat.

W związku z tym, iż usunięciu podlegają drzewa w warunkach określonych w art. 86 ust. 1 uop, tj. gdy nie nalicza się opłat za ich usunięcie, to nałożenie obowiązku dokonania nowych nasadzeń zastępczych drzew jest uzasadnione ze względu na to, że jest to wówczas jedyna forma wyrównania uszczerbku w środowisku.

Art. 83c ust. 3 ustawy o ochronie przyrody (tekst jednolity Dz. U. z 2018 r. poz. 1614 ze zmianami) stanowi, iż wydanie zezwolenia na usunięcie drzewa (lub krzewu) może być uzależnione od określonych przez organ nasadzeń zastępczych lub przesadzenia tego drzewa lub krzewu.

Zgodnie z art. 83c ust. 4 ww. ustawy o ochronie przyrody organ, wydając zezwolenie na usunięcie drzewa (lub krzewu) uzależnione od wykonania nasadzeń zastępczych, bierze pod uwagę w szczególności dostępność miejsc do nasadzeń zastępczych oraz następujące cechy usuwanego drzewa (lub krzewu): wartość przyrodniczą, w tym rozmiar drzewa (lub powierzchnię krzewów) oraz funkcje, jakie pełnią w ekosystemie; wartość kulturową; walory krajobrazowe; lokalizację.

Na podstawie art. 2 ust. 2 pkt 5 ustawy z dnia 16 kwietnia 2004 r. o ochronie przyrody (tekst jednolity Dz. U. z 2018 r. poz. 1614 ze zmianami) celem ochrony przyrody jest min. ochrona walorów krajobrazowych, zieleni w miastach i wsiach oraz zadrzewień, zaś zgodnie z art. 4 ust. 1 wyżej cytowanej ustawy obowiązkiem organów administracji publicznej, osób prawnych i innych jednostek organizacyjnych oraz osób fizycznych jest dbałość o przyrodę będącą dziedzictwem i bogactwem narodowym.

W związku z powyższym, organ w niniejszej decyzji uwzględniając jednocześnie:

- ustalenia dokonane podczas przeprowadzonej w dniu 11.10.2019 r. wizji lokalnej (na terenie działki nr 194 obręb ewidencyjny 12, gmina Miasto Kołobrzeg) w zakresie liczby (w ilości 1:1 tj. razem 19 szt.), gatunku (3 szt. z gatunku głóg pośredni odm. "Paul's Scarlet" oraz 16 szt. z gatunku do wyboru lipa szerokolistna odmiana 'Fastigiata' lub klon zwyczajny odmiana 'Columnare') młodych drzew stanowiących nasadzenia zastępcze za wycięcie 19 szt. drzew oznaczonych numerami 1-19,
- rozmiar (obwody pni na wysokości 130 cm) drzew planowanych do usunięcia oraz utracone walory tych egzemplarzy stanowiących istotne elementy przyrodnicze alei i szpalery drzew wzdłuż Al. św. Jana Pawła II,
- charakter i specyfikację miasta uzdrowskiego Kołobrzeg, które wymaga właściwej kompensacji przyrodniczej,
- miejsce usytuowania drzew obejmujących wnioski, tj. teren zieleni (zgodnie z definicją podaną w art. 5 pkt. 21 ustawy o ochronie przyrody) i w ustanowionej formie ochrony przyrody (w obszarze chronionego krajobrazu: „Koszaliński Pan Nadmorski”, który

STWIERDZAM ZGODNOŚĆ
Z ORYGINAŁEM

data.....04. MAR. 2020
Podpis.....

NACZELNIK
WYDZIAŁ OCHRONY ŚRODOWISKA
GOSPODARSTWA DORABAMI


Aleksandra Kozielec - Klein

- powołany został min. w celu ochrony walorów krajobrazowych i bioróżnorodności, utrzymania dotychczasowych wartości krajobrazu naturalnego i kulturowego),
- możliwość przywrócenia w przyszłości równowagi przyrodniczej w lokalnym ekosystemie (możliwość realnego zrekompensowania strat powstałych w środowisku i w przyrodzie), po wycięciu 19 szt. drzew oznaczonych nr 1-19,
- sposób odtworzenia zieleni, zadrzewienia, walorów krajobrazowych (uzupełnienie istotnych elementów struktury przyrodniczej w mieście uzdrowskim),
- troskę o walory krajobrazowe (drzewa przeznaczone do wycięcia kształtują charakter lokalnego krajobrazu), kulturowe i przyrodnicze,
- „interes społeczny i słuszny interes obywateli”

za usunięcie (wycięcie):

- 3 egz. drzew z gatunku głóg pośredni *Crataegus xmedia* o obwodach pni mierzonych na wysokości 130 cm: 122 cm (oznaczony nr 14), 130 cm (oznaczony nr 15) oraz 108 cm (oznaczony nr 16) wyszczególnionych w pkt. 1 decyzji, z terenu działki nr 194 obręb ewidencyjny 12, gmina Miasto Kołobrzeg stanowiącej pas drogowy Al. św. Jana Pawła II zobowiązał Gminę Miasto Kołobrzeg, z siedzibą przy ul. Ratuszowej 13, 78 - 100 Kołobrzeg do wykonania nasadzeń zastępczych w postaci 3 szt. drzew (1:1) z gatunku głóg pośredni odm. 'Paul's Scarlet' o minimalnym obwodzie pnia na wysokości 100 cm: 12-14 cm na terenie działki nr 194 obręb ewidencyjny 12, gmina Miasto Kołobrzeg w miejscu usuwanych egzemplarzy lub na dowolnych terenach stanowiących własność gminy Miasto Kołobrzeg,
- 16 egz. drzew z gatunku: lipa krymska o obwodzie pnia mierzonym na wysokości 130 cm: 156 cm (oznaczona nr 1), klon zwyczajny o obwodzie pnia mierzonym na wysokości 130 cm: 130 cm (oznaczony nr 2), klon zwyczajny o obwodzie pnia mierzonym na wysokości 130 cm: 110 cm (oznaczony nr 3), lipa krymska o obwodzie pnia mierzonym na wysokości 130 cm: 123 cm (oznaczona nr 4), lipa krymska o obwodzie pnia mierzonym na wysokości 130 cm: 164 cm (oznaczona nr 5), lipa krymska o obwodzie pnia mierzonym na wysokości 130 cm: 164 cm (oznaczona nr 6), lipa drobnolistna o obwodzie pnia mierzonym na wysokości 130 cm: 123 cm (oznaczona nr 7), lipa krymska o obwodzie pnia mierzonym na wysokości 130 cm: 150 cm (oznaczona nr 8), lipa krymska o obwodzie pnia mierzonym na wysokości 130 cm: 152 cm (oznaczona nr 9), lipa krymska o obwodzie pnia mierzonym na wysokości 130 cm: 133 cm (oznaczona nr 10), lipa krymska o obwodzie pnia mierzonym na wysokości 130 cm: 138 cm (oznaczona nr 11), lipa drobnolistna o obwodzie pnia mierzonym na wysokości 130 cm: 156 cm (oznaczona nr 12), lipa krymska o obwodzie pnia mierzonym na wysokości 130 cm: 140 cm (oznaczona nr 13), klon zwyczajny o obwodzie pnia mierzonym na wysokości 130 cm: 116 cm (oznaczony nr 17), klon zwyczajny o obwodzie pnia mierzonym na wysokości 130 cm: 109 cm (oznaczony nr 18), klon zwyczajny o obwodzie pnia mierzonym na wysokości 130 cm: 135 cm (oznaczony nr 19) wyszczególnionych w pkt. 1 decyzji, z terenu działki nr 194 obręb ewidencyjny 12, gmina Miasto Kołobrzeg stanowiącej pas drogowy Al. św. Jana Pawła II zobowiązał Gminę Miasto Kołobrzeg, z siedzibą przy ul. Ratuszowej 13, 78 - 100 Kołobrzeg do wykonania nasadzeń zastępczych w postaci 16 szt. drzew (1:1) z gatunku do wyboru lipa szerokolistna odmiana 'Fastigiata' lub klon zwyczajny odmiana 'Columnare' o minimalnym obwodzie pnia na wysokości 100 cm: 14-16 cm na terenie działki nr 194 obręb ewidencyjny 12, gmina Miasto Kołobrzeg w obrębie usuwanych egzemplarzy

w terminie do dnia 31 października 2020 r.

W myśl art. 83d ust. 4 ustawy o ochronie przyrody, w przypadku uzależnienia wydania zezwolenia na usunięcie drzewa (lub krzewu) od wykonania nasadzeń zastępczych (bądź od przesadzenia tego drzewa lub krzewu), zezwolenie to może określać dodatkowo warunki techniczne sadzenia (lub przesadzenia) drzewa lub krzewu.

Uwzględniając powyższe, organ w pkt 5 decyzji wskazał warunki techniczne sadzenia 19 szt. drzew w tym 3 szt. drzew z gatunku głóg pośredni odm. Paul's Scarlet' o minimalnym obwodzie pnia na wysokości 100 cm: 12-14 cm na terenie działki nr 194 obręb ewidencyjny 12, gmina Miasto Kołobrzeg w miejscu usuwanych egzemplarzy lub na dowolnych terenach stanowiących własność gminy Miasto Kołobrzeg oraz 16 szt. drzew z gatunku do wyboru lipa

11/15
WYKONANIE ZGODNOŚĆ
Z ORYGINAŁEM

data..... 04 MAR 2020.....
dokł.....

NACZELNIK
WYDZIAŁ OCHRONY ŚRODOWISKA
I GOSPODARSTWA ODPADAMI

szerokolistna odmiana 'Fastigiata' lub klon zwyczajny odmiana 'Columnare' o minimalnym obwodzie pnia na wysokości 100 cm: 14-16 cm na terenie działki nr 194 obręb ewidencyjny 12, gmina Miasto Kołobrzeg w obrębie usuwanych egzemplarzy (określonych w pkt 3 decyzji).

Organ orzekający musi kierować się w pierwszym rzędzie zasadami ogólnymi wskazanymi w kpa, a więc dążyć do załatwienia sprawy, uwzględniając interes publiczny i słuszny interes strony. W niniejszej sprawie, organ wyważył interes Wnioskodawcy, który wystąpił z wnioskiem o wydanie zezwolenia na wycięcie 19 egzemplarzy drzew z terenu działki nr 194 położonej w obrębie ewidencyjnym 12, gmina Miasto Kołobrzeg oraz jednocześnie wyważył interes publiczny przemawiający za właściwą rekompensatą przyrodniczą, polegającą na zastąpieniu usuniętych drzew, nowymi nasadzeniami zastępczymi w postaci 19 szt. (w ilości 1:1 tj. za jedno dorosłe drzewo, jedno nasadzenie młodego drzewa) drzew w tym: 3 szt. drzew z gatunku głóg pośredni odm. Paul's Scarlet' o minimalnym obwodzie pnia na wysokości 100 cm: 12-14 cm (zapewniającym nasadzenie młodej sadzonki drzewa z prawidłowo ukształtowanymi już koronami i właściwie rozwiniętymi bryłkami korzeniowymi, co daje większą szansę na przyjęcie młodego drzewa i jego zdrowy, prawidłowy wzrost) na terenie działki nr 194 obręb ewidencyjny 12, gmina Miasto Kołobrzeg w miejscu usuwanych egzemplarzy lub na dowolnych terenach stanowiących własność gminy Miasto Kołobrzeg, (wskazano również dowolne miejsce wykonania nasadzeń zastępczych drzew – nieruchomości, które stanowią własność Gminy Miasto Kołobrzeg, co oznacza, że organ także nie podał wnioskodawcy konkretnego numeru działki, na której należy posadzić młode drzewa, przeciwnie, dał Gminie szeroki wybór działek, co pozwoli nasadzić drzewa określone w pkt. 3 decyzji w sposób przemyślany, zgodnie z podanymi w pkt.5 warunkami technicznymi oraz zgodny ze sztuką ogrodniczą), oraz 16 szt. drzew z gatunku do wyboru lipa szerokolistna odmiana 'Fastigiata' lub klon zwyczajny odmiana 'Columnare' drzew o pokroju kolumnowym o minimalnym obwodzie pnia na wysokości 100 cm: 14-16 cm (zapewniającym nasadzenie młodej sadzonki drzewa z prawidłowo ukształtowanymi już koronami i właściwie rozwiniętymi bryłkami korzeniowymi, co daje większą szansę na przyjęcie młodego drzewa i jego zdrowy, prawidłowy wzrost) na terenie działki nr 194 obręb ewidencyjny 12, gmina Miasto Kołobrzeg w obrębie usuwanych egzemplarzy (określonych w pkt 3 decyzji) co z pewnością umożliwi wykonanie ich zarówno pod względem technicznym jak i lokalizacyjnym w terminie do dnia 31 października 2020 r. celem zapewnienia właściwej formy kompensacji przyrodniczej, odtworzenia i uzupełnienia trwałych elementów zieleni wysokiej w mieście uzdrowskim Kołobrzeg.

We wniosku Gmina Miasto Kołobrzeg wskazała, że z uwagi na to, że w miejscu usuwanych drzew panują trudne dla nowych nasadzeń warunki (duże zagęszczenie drzew, silne zacienienie, brak możliwości nasadzenia drzew poza skrajnią jezdni, zamieranie kolejnych drzew oraz biorąc pod uwagę zły stan zdrowotny wnioskowanych do usunięcia drzew wnosi o nienakładanie na Gminę Miasto Kołobrzeg obowiązku ich wykonania.

Nasadzenia zastępcze drzew i krzewów mają na celu możliwie najlepszą kompensatę strat w lokalnych zasobach przyrodniczych. To oznacza, że obowiązkiem organu jest wydanie decyzji o treści, która wyrówna stratę w zasobach przyrodniczych. Ponadto organ wydający zgodę na wycinkę drzew ma obowiązek dbania o przyrodę, która jest dziedzictwem i bogactwem narodowym (nie może dochodzić do sytuacji, w której wycinka drzew nie zostanie w odpowiedni sposób zrekompensovana). Organ nie jest związany informacjami zawartymi we wniosku dotyczącymi nasadzeń zastępczych czy w projekcie nasadzeń zastępczych przedłożonych przez Wnioskodawcę (jest to deklaracja strony co do zamiaru, bądź jego braku wykonania nasadzeń zastępczych, ich rodzaju, dostępności miejsca i ilości nasadzeń), natomiast organ może np. zwiększyć liczbę lub zmienić gatunek nasadzeń, ponieważ ma on obowiązek określenia nasadzeń zastępczych tak, aby stanowiły właściwą kompensację przyrodniczą.

W tym miejscu warto podkreślić, iż najkorzystniejszym rozwiązaniem dla Wnioskodawcy, organów ochrony przyrody i przede wszystkim dla przywrócenia równowagi środowiska przyrodniczego na danym terenie są odpowiednio dobrane nasadzenia zastępcze drzew. Przy wydawaniu zezwolenia na usunięcie drzew wyzwaniem staje się określenie właściwej liczby młodych drzew i ich parametrów jakościowych, rekompensujących utratę drzew dotychczas rosnących. Dr inż. Radosław Głuchowski („Ocena jakości i ilości zadrzewień zastępczych na przykładzie wybranych gmin województwa zachodniopomorskiego” – praca doktorska. ZUT w

STWIERDZAM ZGODNOŚĆ
Z ORYGINAŁEM

data.....12/15.....
Podpis.....D.K. KAR.....

NACZELNIK
WYDZIAŁ OCHRONY ŚRODOWISKA
I GOSPODARKI ODPADAMI

11.10.2020 r. - Klein

Szczecinie. WKŚiR. Szczecin 2015) podaje, że z przeprowadzonych badań wynika, że na niekorzystne zmiany ilościowe zadrzewień wpływa nieadekwatna proporcja drzew sadzonych w stosunku do usuwanych. Autor wskazuje, że przyczyną niedostatecznej kompensacji usuwanych drzew lub ich części jest również zbyt mały udział zezwoleń warunkujących wycinkę drzew przed posadzeniem nowych roślin. Dalej zaznacza, że częstsze stawianie tego warunku i wdrożenie przez organy ochrony przyrody zasad określania odpowiedniej liczby nasadzeń zastępczych będą sprzyjać efektywniejszej ochronie drzew, które w ostatnich latach są szczególnie zagrożone.

Tym samym nałożenie w przedmiotowej decyzji takiego warunku, stanowi właśnie rezultat wyważenia interesu strony z interesem społecznym. W ten sposób organ uznał, iż ingerencja w środowisko będzie zminimalizowana. Zatem o właściwej formie kompensacji przyrodniczej można bowiem mówić tylko wówczas, gdy za drzewa, które stanowiły elementy trwałego zagospodarowania nieruchomości, posadzone będą nowe nasadzenia o takim samym lub podobnym charakterze. Dlatego też ustalanie ilości, parametrów (min. obwodu pnia na wys. 100 cm) oraz gatunku drzewa, które mają być posadzone, w niniejszym przypadku zostało zindywidualizowane i odnosi się do faktycznych okoliczności w konkretnej sprawie administracyjnej. Ocena ta została zindywidualizowana i uwzględnia okoliczności rozpoznawanej sprawy. Drzewa wskazane do wycinki rosną (poza trzema egzemplarzami drzew z gatunku głóg pośredni) w zadrzewieniu o charakterze alejowym, na reprezentatywnej dla miasta Kołobrzeg Al. św. Jana Pawła II, zatem istotną kwestią jest jej uzupełnianie poprzez nasadzenia zastępcze drzew w miejsca usuwanych egzemplarzy, aby w rezultacie nie doprowadzić na przestrzeni kolejnych lat do jej likwidacji poprzez sukcesywne usuwanie kolejnych egzemplarzy drzew. W latach ubiegłych Starosta Kołobrzeski wydawał decyzje na usunięcie poszczególnych egzemplarzy drzew tworzących ww. aleję z rodzaju klon i lipa i w każdym z tych przypadków wskazywał wykonanie nasadzeń zastępczych w miejsce usuwanych egzemplarzy drzew w postaci drzew z rodzaju właśnie klon i lipa. Wskazane w niniejszej decyzji gatunki drzew, które stanowiąc mają kompensację przyrodniczą za usuwane drzewa są drzewami, które nasadzone zgodnie ze sztuką ogrodniczą, warunkami zawartymi w pkt. 5 niniejszej decyzji oraz przy właściwej pielęgnacji młodych sadzonek powinny rosnąć przez długie lata, co pozwoli na utrzymanie istniejącego zadrzewienia w charakterze alei. Wskazany do nasadzenia klon pospolity odmiana 'Columnare', który stanowi starą francuską odmianę klona zwyczajnego, jest drzewem rosnącym powoli, osiagającym 3-4 m szer. i 10-12 m wys. Bardzo dobrze toleruje wszystkie gleby z wyjątkiem skrajnie suchych lub podmokłych. Młode rośliny bardzo dobrze znoszą zacienienie. Drzewo odporne na niskie temperatury i warunki miejskie. Doskonałe do sadzenia w pasach przyulicznych, w parkach i zieleni osiedlowej. Nadaje się na pasy wiatrochronne. Lipa szerokolistna odmiana 'Fastigiata' jest drzewem o dość wąskiej, piramidalnej koronie, dorastające do ponad 20 m wysokości. Wymaga stanowiska słonecznego i gleby umiarkowanie żyznej. Odmiana mrozoodporna, polecana do sadzenia w całej Polsce. Może być stosowana w zieleni osiedlowej, parkowej i do obsadzania węższych ulic w miastach. Organ wskazując ww. dwa gatunki i odmiany drzew pozostawił Gminie Miasto Kołobrzeg możliwość dokonania wyboru.

Gmina Miasto Kołobrzeg w piśmie znak: WŚiO.7021.8.23.209.III z dnia 12.11.2019 r. stanowiącym uzupełnienie wniosku wspomniała o planowanej w tym miejscu realizacji zadania pn. „Zagospodarowanie terenów zielonych zlokalizowanych w pasie drogowym Al. Św. Jana Pawła II w ramach projektu „Poprawa jakości środowiska w miastach na terenie Związku Miast i Gmin Dorzecza Parsęty”, jednak nie podała szczegółowych informacji co do zakresu planowanych robót. Z informacji zawartych na stronach internetowych Urzędu Miasta Kołobrzeg wynika, że zadanie to dotyczy zagospodarowania terenów zielonych zlokalizowanych w pasie drogowym Al. Św. Jana Pawła II, w tym: wykonanie nasadzeń (prace przygotowawcze, nasadzenia krzewów i bylin, nasadzenia roślin cebulowych, sadzenie i pielęgnacja bukszpanu) wykonanie elementów małej architektury (opaska z kostki granitowej o powierzchni 433m², bariereki drogowe - 4 szt.) wykonanie oświetlenia (montaż 298 szt. opraw doziemnych soczewkowych oświetlających bukszpan w formie strzyżonej, zasadzony w pasie zielonym ulicy, montaż 18 szt. słupów oświetleniowych wraz z oprawami oświetlającymi przejścia dla pieszych rozlokowane na całej długości ulicy), obsługa geodezyjna budowy i dokumentacja powykonawcza. Analizując powyższe zagospodarowanie tego terenu poprzez wykonanie nasadzeń zastępczych w obrębie usuwanych drzew wyszczególnionych w punkcie 1 decyzji,

13/15
ŚWIERDZAM ZGODNOŚĆ
Z ORYGINAŁEM

data.....
Podpis.....

04. MAR. 2020

NACZELNIK
WYDZIAŁ OCHRONY ŚRODOWISKA
I GOSPODARKI ODRADAMI

Aleksandra Koziel - Klein

wchodzących w skład istniejącej alei, w żaden sposób nie kolduje z planowaną realizacją ww. zadania.

Organ w toku prowadzonego postępowania administracyjnego dokonał wnikliwej analizy całego zebranego materiału dowodowego w niniejszej sprawie. Kompleksowo dokonano szczegółowych ustaleń faktycznych i prawnych, wzięto pod uwagę wyłącznie fakty bezsporne, nie dające znamion wątpliwości.

W myśl art. 83a ust. 2a i ust. 4 ustawy z dnia 16 kwietnia 2004 roku o ochronie przyrody (tekst jednolity Dz. U. z 2018 poz. 1614 ze zmianami) organ pismem z dnia 28 listopada 2019 r., znak: OŚ.613.00133.2019 wystąpił do Regionalnego Dyrektora Ochrony Środowiska w Szczecinie Wydział Spraw Terenowych w Złocieńcu o uzgodnienie projektu decyzji zezwalającej Gminie Miasto Kołobrzeg, z siedzibą przy ul. Ratuszowej 13, 78 - 100 Kołobrzeg, na usunięcie poprzez wycięcie 19 egzemplarzy drzew z terenu działki nr 194 położonej w obrębie ewidencyjnym 12, gmina Miasto Kołobrzeg, stanowiącej pas drogowy Al. św. Jana Pawła II w Kołobrzegu (droga publiczna).

Regionalny Dyrektor Ochrony Środowiska w Szczecinie Wydział Spraw Terenowych w Złocieńcu w terminie 30 dni od dnia doręczenia projektu decyzji znak: OŚ.613.00133.2019 zezwalającej Gminie Miasto Kołobrzeg, z siedzibą przy ul. Ratuszowej 13, 78 - 100 Kołobrzeg, na usunięcie poprzez wycięcie 19 egzemplarzy drzew z terenu działki nr 194 położonej w obrębie ewidencyjnym 12, gmina Miasto Kołobrzeg, stanowiącej pas drogowy Al. św. Jana Pawła II w Kołobrzegu (droga publiczna) nie zajął stanowiska, co w związku z tym na podstawie art. 83a ust. 6 ww. ustawy o ochronie przyrody uznaje się za uzgodnienie zezwolenia (data wpływu projektu decyzji do Regionalnego Dyrektora Ochrony Środowiska - 28.11.2019 r.).

Biorąc powyższe pod uwagę, należało orzec jak w sentencji niniejszej decyzji.

Podpis jest prawdziwy

Dokument podpisany przez Katarzyna
Domańska; Starostę Powiatowe w
Kołobrzegu
Data: 2020.01.02 15:02:57 CET

Pouczenie

- 1) Od decyzji służy stronie odwołanie do Samorządowego Kolegium Odwoławczego w Koszalinie za pośrednictwem Starosty Kołobrzieskiego w terminie 14 dni od daty jej doręczenia.
W trakcie biegu terminu do wniesienia odwołania strona może zrzec się prawa do wniesienia odwołania wobec organu administracji publicznej, który wydał decyzję.
Z dniem doręczenia organowi administracji publicznej oświadczenia o zrzeczeniu się prawa do wniesienia odwołania przez ostatnią ze stron postępowania, decyzja staje się ostateczna i prawomocna, co oznacza, iż brak jest możliwości zaskarżenia jej do Wojewódzkiego Sądu Administracyjnego.
- 2) Jeżeli wydanie zezwolenia na usunięcie drzewa zostało uzależnione od wykonania nasadzeń zastępczych, a posadzone drzewa nie zachowały żywotności po 3 latach od dnia upływu terminu wskazanego w tym zezwoleniu na wykonanie nasadzeń zastępczych, lub przed upływem tego okresu, z przyczyn zależnych od posiadacza nieruchomości, organ właściwy do wydania zezwolenia na usunięcie drzewa nakłada ponownie w drodze decyzji obowiązek wykonania nasadzeń zastępczych /art. 86 ust. 2 ustawy z dnia 16 kwietnia 2004 roku o ochronie przyrody (tekst jednolity Dz. U. z 2018 poz. 1614 ze zmianami)/.
- 3) Bezpośrednio przed przystąpieniem do prac związanych z usuwaniem ww. drzew należy ponownie przeprowadzić oględziny pod kątem występowania zwierząt chronionych i zasiedlonych gniazd, w przypadku stwierdzenia gatunków chronionych lub ich siedlisk, należy zaprzestać wycinki drzewa oraz wystąpić w oparciu o ustawę o ochronie przyrody do Regionalnego Dyrektora Ochrony Środowiska w Szczecinie z wnioskiem o wydanie stosownego zezwolenia.

STWIERDZAM ZGODNO 14/15
Z ORYGINAŁEM

data.....
Podpis.....04. MAR. 2020.....

NACZELNIK
WYDZIAŁ OCHRONY ŚRODOWISKA
I GOSPODARSTWA ODPADAMI
Aleksandra Kozłowska-Klein

Załącznik:

kserokopia mapy z zaznaczoną lokalizacją 19 egzemplarzy drzew rosnących na terenie działki nr 194 położonej w obrębie ewidencyjnym 12, gmina Miasto Kołobrzeg, stanowiącej pas drogowy Al. św. Jana Pawła II w Kołobrzegu (droga publiczna)

Otrzymują:

- 1) Prezydent Miasta Kołobrzeg
(ePUAP)
- 2) OŚ a/a

Do wiadomości:

- 1) Regionalny Dyrektor Ochrony Środowiska w Szczecinie
Wydział Spraw Terenowych w Złocieniu
ul. Dworcowa 13, 78-520 Złocieniec
(ePUAP)
- 2) Rada i Zarząd Osiedla Nr 2 "Śródmiejskie"
ul. Graniczna 3, 78-100 Kołobrzeg

Sprawę prowadzi: starszy inspektor Beata Smaruj
Wydział Ochrony Środowiska
ul. Gryfitów 4-6, 78-100 Kołobrzeg
tel. 094 3530160 w.233, fax 094 3540510
www.powiat.kolobrzeg.pl / starostwo@powiat.kolobrzeg.pl

15/15

STWIERDZAM ZGODNOŚĆ
Z ORYGINAŁEM

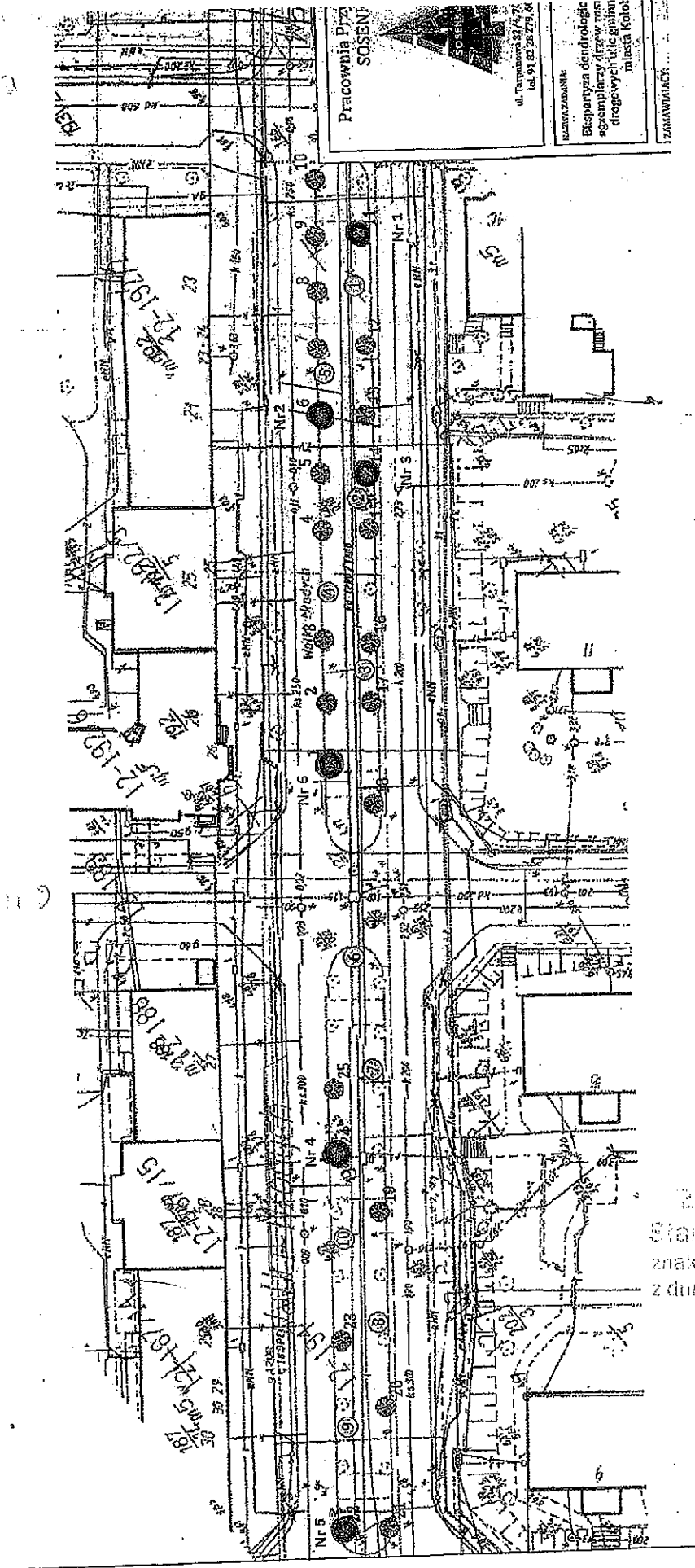
data.....
Podpis..... 04 MAR 2020

NACZELNIK
WYDZIAŁ OCHRONY ŚRODOWISKA
I GOSPODARKI ODPADAMI

Aleksandra Koziel-Klein

Załącznik nr 2. Mapy z lokalizacją wnioskowanych do usunięcia (3 mapy)

Mapa nr 1



Pracownia Przy
SOSENY
ul. Turpinowa 57/57A
tel. 91 82 28 279, 84
WARSZAWA
Ekspertyza dendrologiczna
egzemplarzy drzew w rasi
drogowych ulic gminn
miasta Katowic
ZASADNICZY

Zatwierdzenie do decyzji
Starosty Koźmińskiego
znak: OS.613.00.133.2019
z dnia: 2.01.2020r

Beata Smaj
pieczęćka i podpis

WIERDZAM ZGODNOŚĆ
Z ORYGINAŁEM

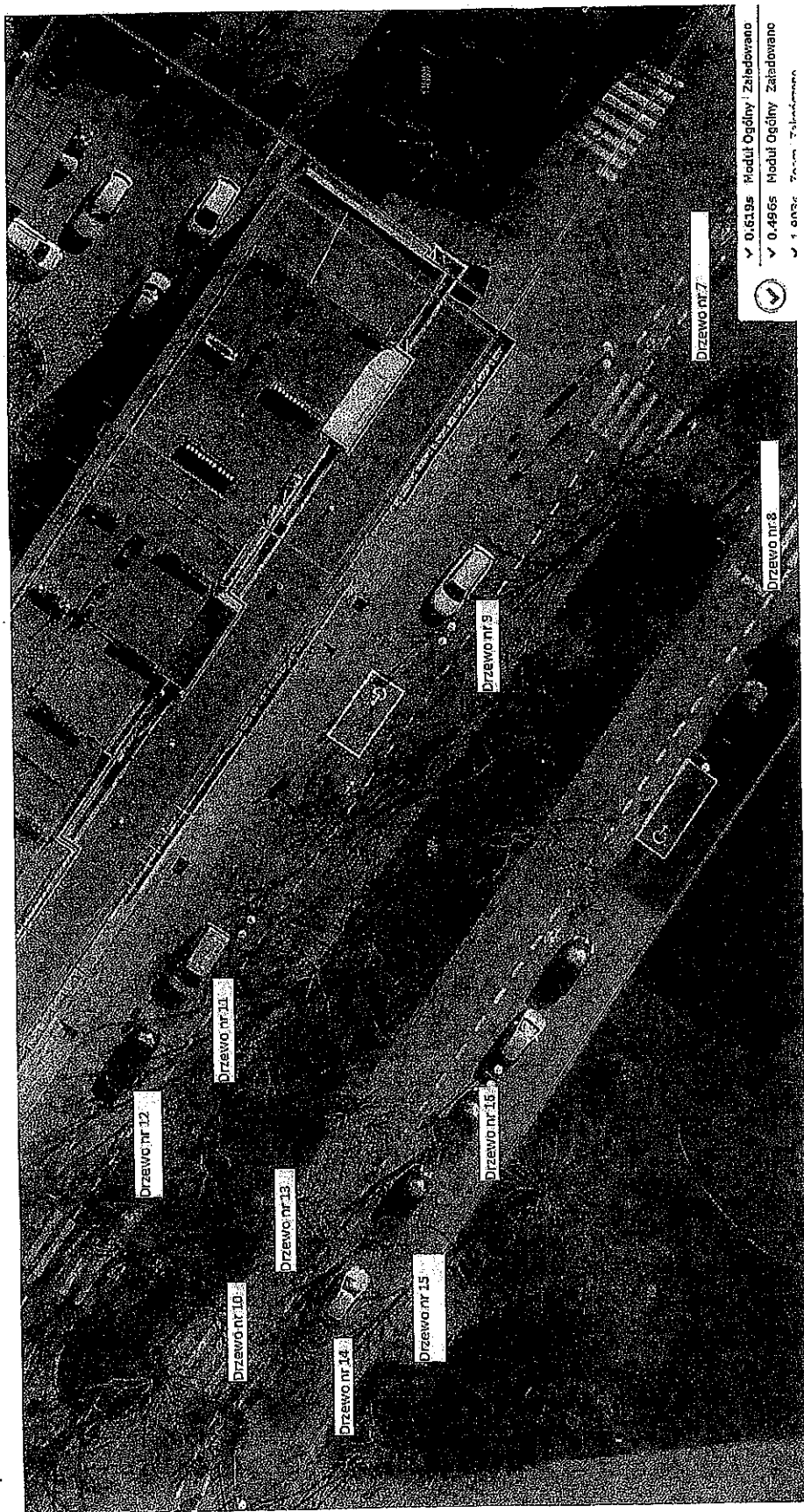
Data..... 04 MAR 2020
Podpis.....

NACZELNIK
WYDZIAŁ OCHRONY ŚRODOWISKA
I GOSPODARSTWA ODPADAMI

Aleksandra Koziel Klein
Aleksandra Koziel Klein

Ziemiownik dla decyzji
Gminy Kolorzyskiego
znak: 03.613.00.133.2018
z dnia: 01.01.2020

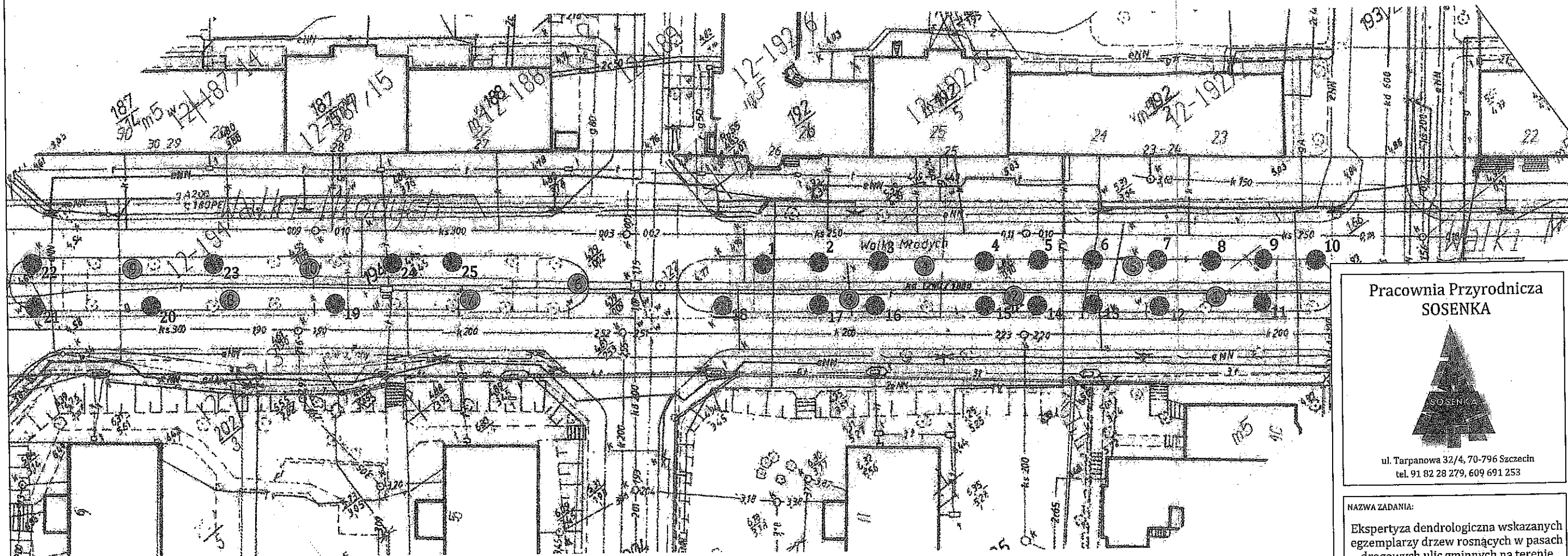
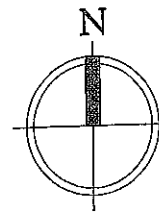
B. S. S. S.
pieczęćka i podpis



Mapa nr 2

STWIERDZAM ZGODNOŚĆ
Z ORYGINAŁEM
data.....
Podpis..... 01. MAR. 2020

NACZELNIK
WYDZIAŁ OCHRONY ŚRODOWISKA
I GOSPODARSTWA ODPADAMI
Aleksandra Kozłowski - Klein



Pracownia Przyrodnicza
SOSENKA



ul. Tarpanowa 32/4, 70-796 Szczecin
tel. 91 82 28 279, 609 691 253

NAZWA ZADANIA:

Ekspertyza dendrologiczna wskazanych
egzemplarzy drzew rosnących w pasach
drogowych ulic gminnych na terenie
miasta Kołobrzeg

ZAMAWIAJĄCY:

Gmina Miasto Kołobrzeg
ul. Ratuszowa 13
78-100 Kołobrzeg

TUTUL:

Lokalizacja drzew poddanych
Al. Św. Jana Pawła II

OPRACOWANIE:

mgr inż. arch. kraj. Daria Siwik
inż. arch. kraj. Marta Błatkiewicz

SKALA RYSUNKU:

1:500

NR RYSUNKU:

1

LEGENDA:

1 ● lokalizacja drzew poddanych
ekspertyzie dendrologicznej

2 ● miejsca poboru gleby do badania
laboratoryjnego

STWIERDZAM ZGODNOŚĆ
DATA OPRACOWANIA:

Z ORYGINAŁEM

data..... 06. MAR. 2017

Podpis.....

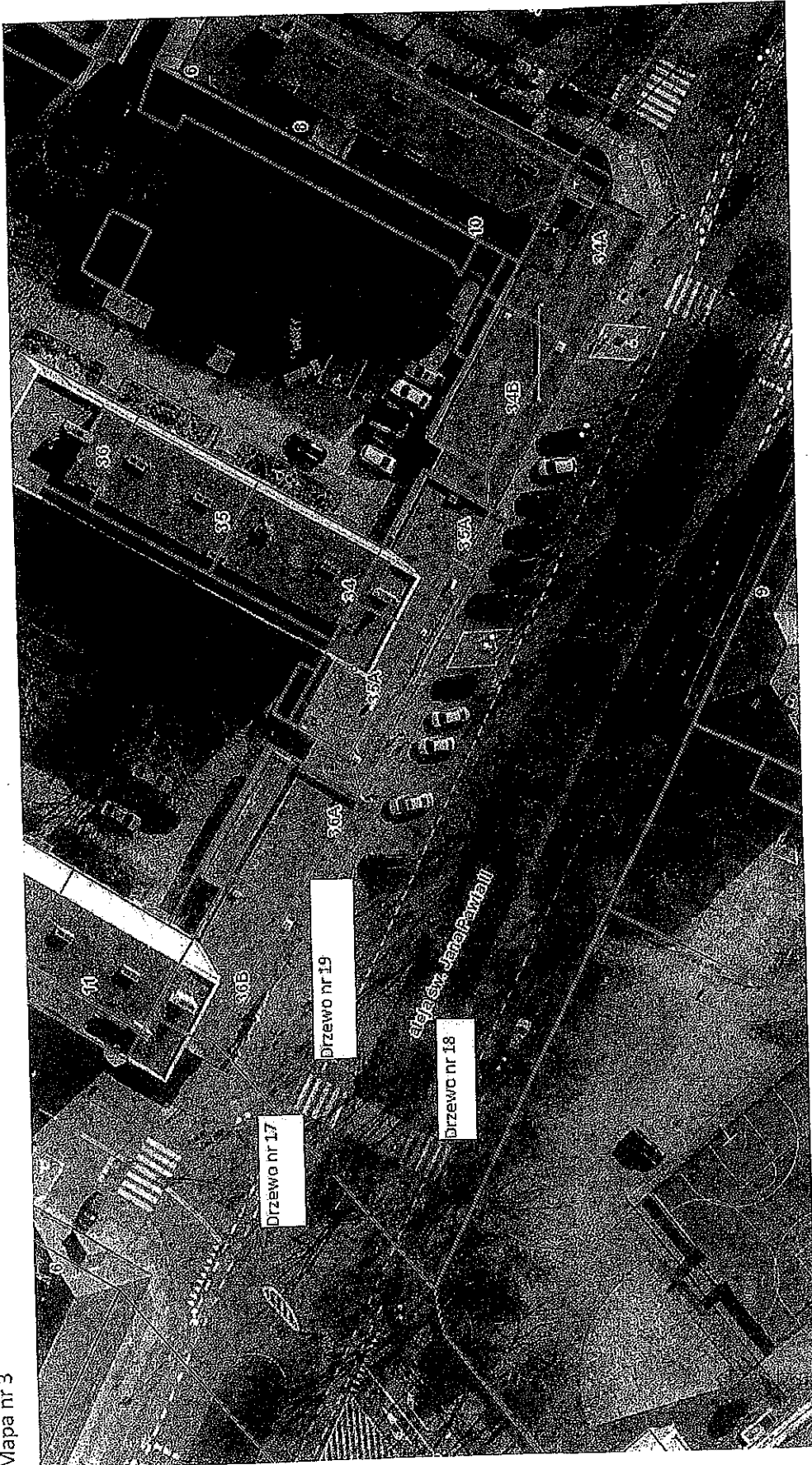
NACZELNIK

PAŃSTWOWY INSTYTUT OCHRONY ŚRODOWISKA
I GOSPODARSTWA WODNYMI

Aleksandra Koziel - Klein

Statystyka Kolonizacji
znane: OS. 643.00133.2018
z dnia: 2.01.2020

Berta Swini
pieczęćka i podpis



Mapa nr 3

TWIERDZAM ZGODNOŚĆ
Z ORYGINAŁEM

Data.....
Podpis..... 07. MAR. 2020

NACZELNIK
WYDZIAŁ OCHRONY ŚRODOWISKA
I GOSPODARSTWA ODPADAMI

Aleksandra Kozłec - Klein



KARTA PRZEGLĄDU DRZEWA

Drzewo nr 1

| | | | | | |
|--|---|-----------------------------|-----------------------------------|-------------------|--|
| Lokalizacja: | 54.177438°N 15.579427°E | Aleja Św. Jana Pawła II | | | |
| Gatunek drzewa | Nazwa polska | Lipa krymska | | | |
| | Nazwa łacińska | <i>Tilia ×euchlora</i> Koch | | | |
| Podstawowe parametry dendrologiczne | Obwód na wysokości 130 [cm] | Wysokość [m] | Średnica korony [m] | Wiek [lat] | |
| | 164 | 11,5 | N: 3,5; S: 4,5; E: 4,0; W: 4,8 | 55 | |
| Opis ogólny (lokalizacja i aranżacja otoczenia) | Drzewo rośnie w zadrzewieniu o charakterze alejowym na wydzielonym pasie zieleni rozdzielającym dwa pasy jezdni. Drzewo zlokalizowane bezpośrednio przy krawędzi jezdni. | | | | |
| Określenie sylwetki korony | Korona owalna, asymetryczna. Od strony SW znacznie rozbudowana. | | | | |
| Ocena stanu korony i opis ogólny | W koronie drzewa stwierdzono występowanie pojedynczego posuszu konarowego i gałęziowego. Widoczne ślady po wcześniejszych cięciach pielęgnacyjnych i korygujących. Od strony W na wysokości 5 m ubytek powierzchniowy (zabliźniający się). Od strony N na wysokości 4,5 m widoczny ubytek wgłębny (zabliźniający się). Od strony E na wysokości 5 m i 3,8 m widoczne dwa ubytki wgłębne o średnicy około 15 cm. | | | | |
| Opis ogólny stanu pnia | Nie stwierdzono na pniu ubytków powierzchniowych i wgłębnych. W części odłomkowej liczne zgrubienia oraz guzy powstałe w wyniku regularnego cięcia pędów odrosłowych. Pień prosty o dł. 3,7 m rozgałęziający się na 5 przewodników. Brak widocznych owocników grzybów. | | | | |
| Opis ogólny stanu korzeni | Badanie sondą arborystyczną nie wykazało występowania zgnilizny korzeni. Od strony N widoczny korzeń okrężający. | | | | |
| Ocena skali żywotności wg Kasprzaka (2005) | III | | | | |
| Ocena skali zdrowotności wg Pacyniaka i Smólskiego (1973) | 2 | | | | |
| Ocena vitalności drzewa wg skali Rölöffa (1989) | 2 | | | | |
| Ocena statyki drzewa (klasyfikacja FRC) | B - niskie ryzyko. | | | | |
| Zabiegi pielęgnacyjne (zalecenia, zakres, zabezpieczenia) | Cięcia sanitarne - usunięcie posuszu w koronie. | | | | |
| Gatunki chronione | Nie stwierdzono występowania gatunków chronionych. | | | | |
| Analiza tomogramu | Badanie tomografem akustycznym wykonano na wysokości 45 cm. W centralnej części przekroju pnia widoczny ubytek obejmujący 12% jego powierzchni, znaczący o zapoczątkowaniu zmian w strukturze i gęstości drewna. Możliwe drobne pęknięcia. | | | | |

STWIERDZAM ZGODNOŚĆ

Z ORYGINAŁEM

data.....06 MAR. 2020.....

Podpis.....

11

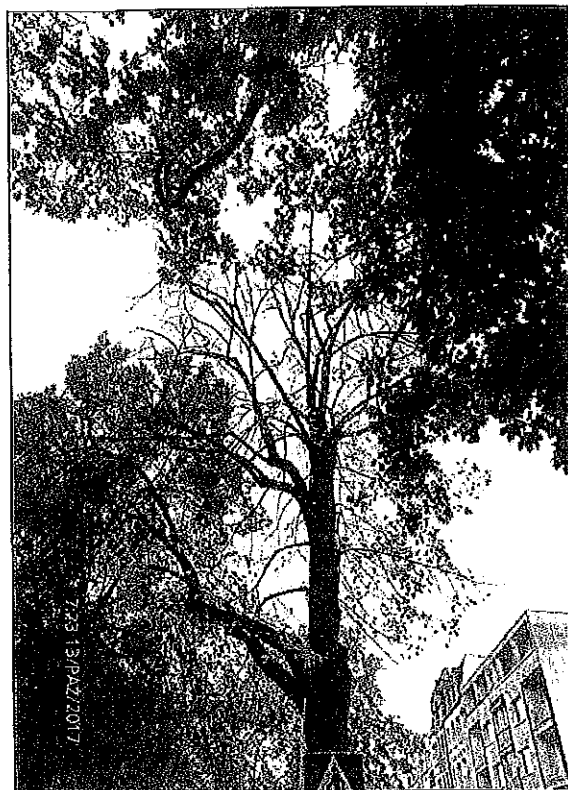
NACZELNIK
WYDZIAŁ OCHRONY ŚRODOWISKA
I GOSPODARKI ODPADAMI

GRADYŃ

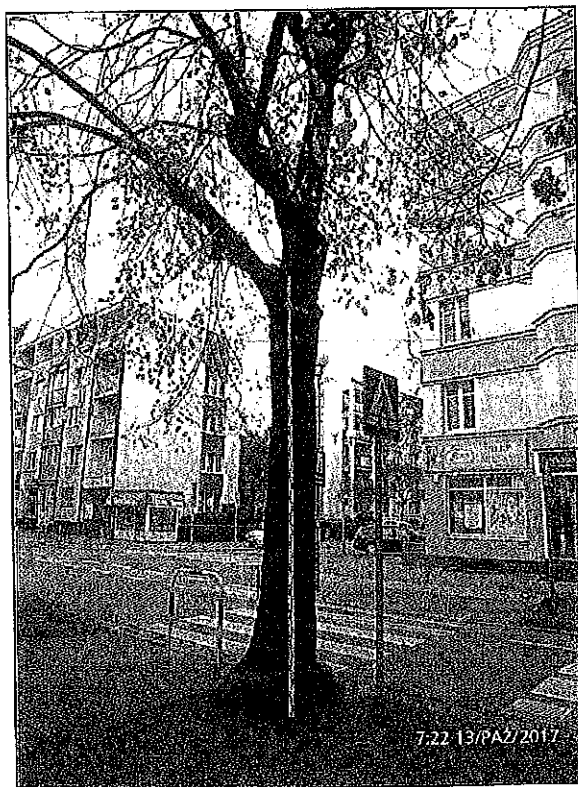
DOKUMENTACJA FOTOGRAFICZNA



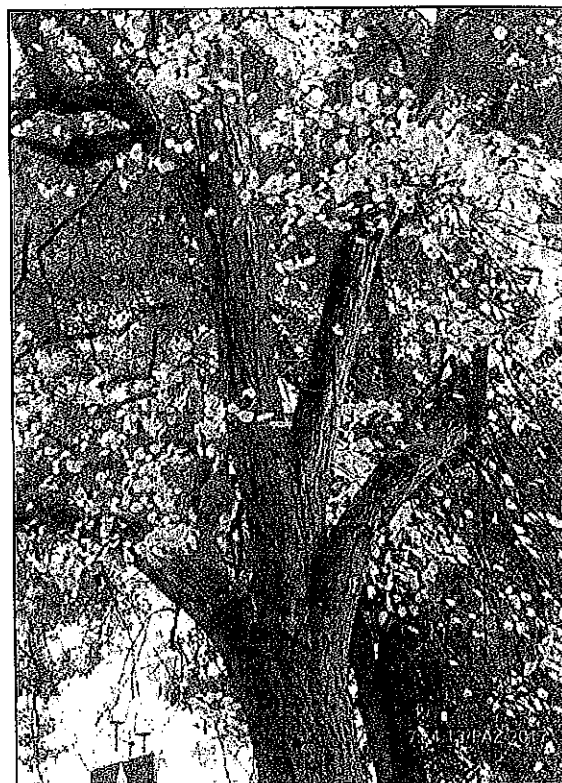
Zdj. 1. Widok ogólny i lokalizacja.



Zdj. 2. Sylwetka korony.



Zdj. 3. Statyka drzewa.



Zdj. 4. Ślady cięć pielęgnacyjnych z przeszłości.

STWIERDZAM ZOBOWIĄZANIE
Z ORYGINAŁU

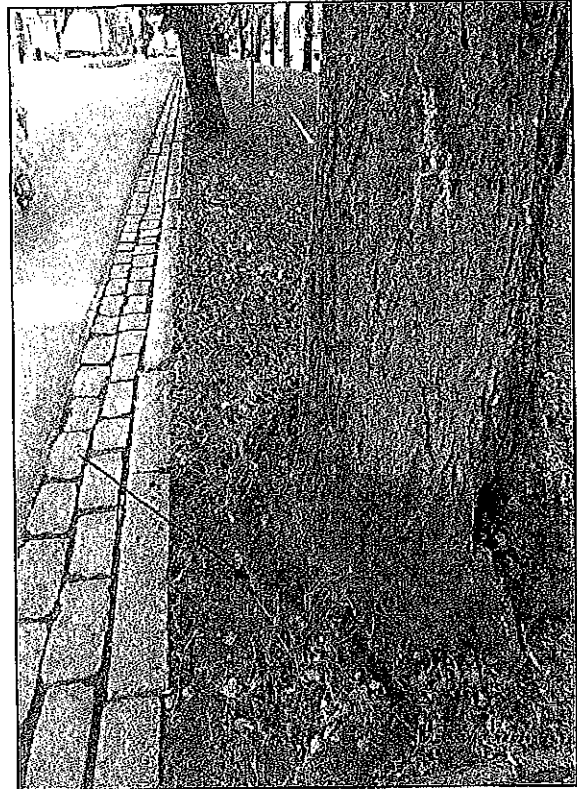
data.....
Podpis..... 04. MAR. 2020.....

NACZELNIK
WYDZIAŁ OCHRONY ŚRODOWISKA
I GOSPODARKI ODPADAMI

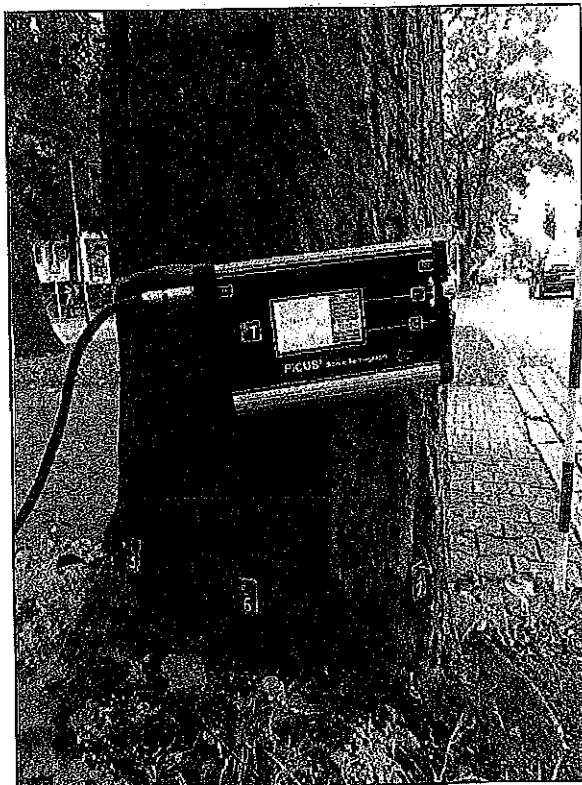
[Signature]
A. Kasprzak



Zdj. 5. Wyniesiony system korzeniowy ze zgrubieniami w strefie odziomkowej.



Zdj. 6. Widoczne korzenie okrążające.



Zdj. 7 i 8. Badanie tomografem dźwiękowym.

ŚWIERDZAM ZGODNOŚĆ
Z ORYGINAŁEM

data.....
Podpis.....

13
NACZELNIK
WYDZIAŁ OCHRONY ŚRODOWISKA
I GOSPODARKI ODPADAMI

17/11/11

Picus: Kolobrzeg



Client:

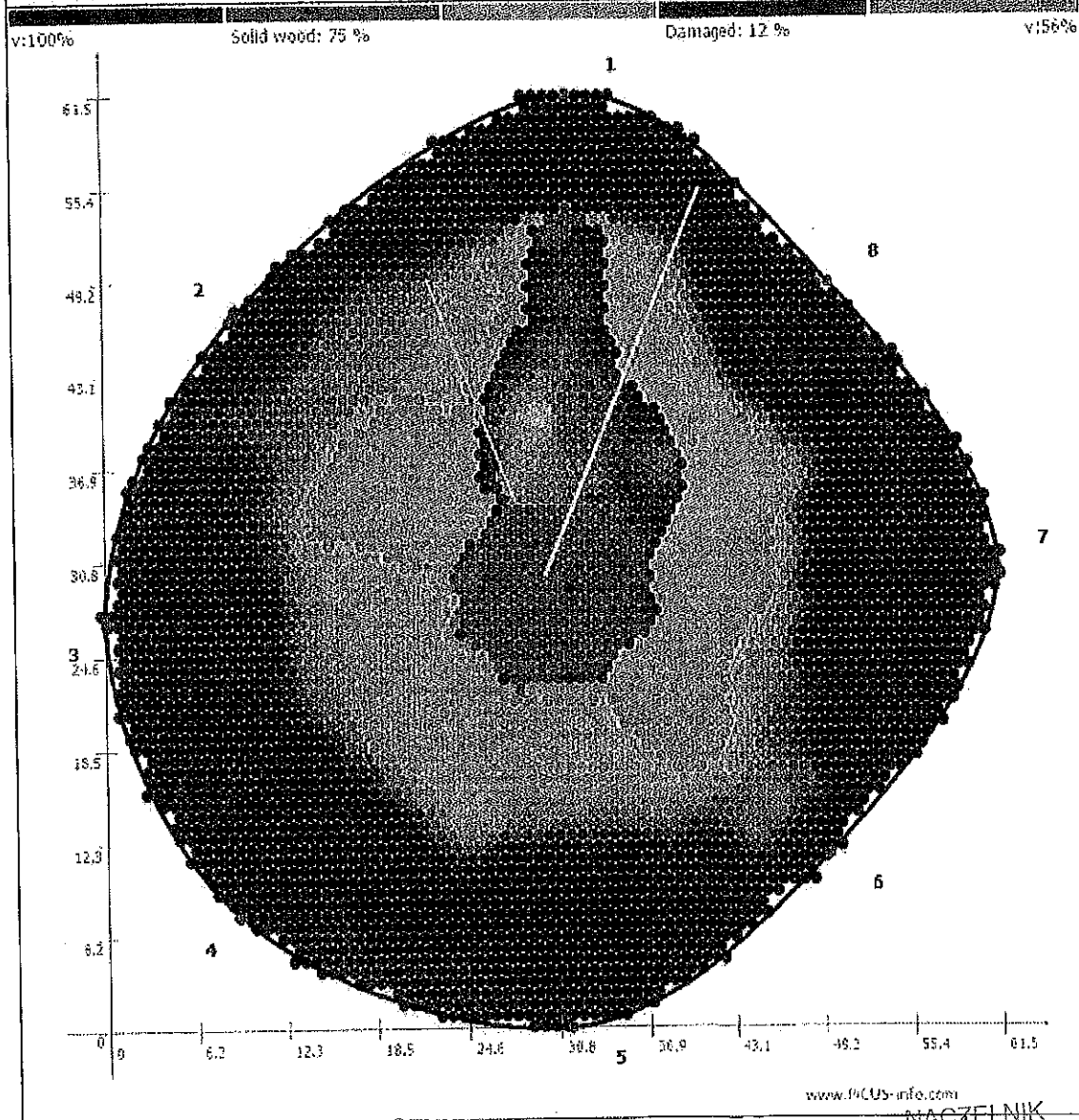
Urząd Miasta Kolobrzeg
Ratuszowa 13
78-100 Kolobrzeg

Tree Expert:

Tarpanowa 32/4
70-796 Szczecin

Domain: www.sosenka24.pl
email: biuro@sosenka24.pl

| | | | |
|-----------------|-------------------------|---|-----------|
| Tree species: | Tilia xeuchlora Koch | Tree height [m]: | 11,5 |
| Town: | Kolobrzeg | North at measuring point: | 1 |
| Neighbourhood: | | Crown spread [m]: | 8,0 x 8,8 |
| Road: | Aleja Św. Jana Pawła II | Position of measuring point 1: | 0 |
| Number of tree: | 1 | Trunk circumference (130cm height)[cm]: | 164 |
| Measure date: | 10/11/2017 4:31:00 PM | Tomography level at height [cm]: | 45 |



STWIERDZENIE
ZORYGINA

data..... 07. MAR. 2018

Podpis..... [Signature]

NACZELNIK
WYDZIAŁ OCHRONY ŚRODOWISKA
I GOSPODARSTWA LEŚNIA
[Signature]
[Signature]



KARTA PRZEGLĄDU DRZEWA

Drzewo nr 6

| | | | | | |
|---|--|----------------------------|-----------------------------------|------------|--|
| Lokalizacja: | 54.177147°N 15.580257°E | Aleja Św. Jana Pawła II | | | |
| Gatunek drzewa | Nazwa polska | Klon zwyczajny | | | |
| | Nazwa łacińska | <i>Acer platanoides</i> L. | | | |
| Podstawowe parametry dendrologiczne | Obwód na wysokości 130 [cm] | Wysokość [m] | Średnica korony [m] | Wiek [lat] | |
| | 131 | 13 | N: 3,8; S: 5,0; E: 4,4; W: 3,8 | 40 | |
| Opis ogólny (lokalizacja i aranżacja otoczenia) | Drzewo rośnie w zadrzewieniu o charakterze alejowym na wydzielonym pasie zieleni rozdzielającym dwa pasy jezdni. Drzewo zlokalizowane bezpośrednio przy krawędzi jezdni. | | | | |
| Określenie sylwetki korony | Korona asymetryczna, od strony S bardziej rozbudowana. | | | | |
| Ocena stanu korony i opis ogólny | W wierzchołkowych partiach korony stwierdzono występowanie pojedynczego posuszu konarowego i gałęziowego. W koronie widoczne ślady wcześniejszej pielęgnacji. | | | | |
| Opis ogólny stanu pnia | Pień prosty rozwidła się na wysokości 2,6 m na dwa przewodniki główne (rozwidlenie U - kształtne). Od strony NE widoczny ubytek powierzchniowy powstały w wyniku odcięcia konaru. | | | | |
| Opis ogólny stanu korzeni | Badanie sondą arborystyczną nie wykazało zgnilizny korzeni. | | | | |
| Ocena skali żywotności wg Kasprzaka (2005) | III | | | | |
| Ocena skali zdrowotności wg Pacyniaka i Smólskiego (1973) | 2 | | | | |
| Ocena vitalności drzewa wg skali Roloffa (1989) | 1 | | | | |
| Ocena statyki drzewa (klasyfikacja FRC) | C - umiarkowane ryzyko. | | | | |
| Zabiegi pielęgnacyjne (zalecenia, zakres, zabezpieczenia) | Cięcia sanitarne - usunięcie posuszu. Ze względu na wynik badania tomograficznego drzewo należy poddać obserwacji. | | | | |
| Gatunki chronione | Gniazdo ptasie kosa zwyczajnego <i>Turdus merula</i> na wys. 8 m od strony NW. | | | | |
| Analiza tomogramu | Badanie tomografem akustycznym wykonano na wysokości 185 cm. W przekroju poprzecznym pnia od strony NE widoczne zapoczątkowane zmiany w strukturze drewna, obejmujące 14% jego powierzchni, prawdopodobnie związane z występowaniem ubytku powierzchniowego po odcięciu konarza. | | | | |

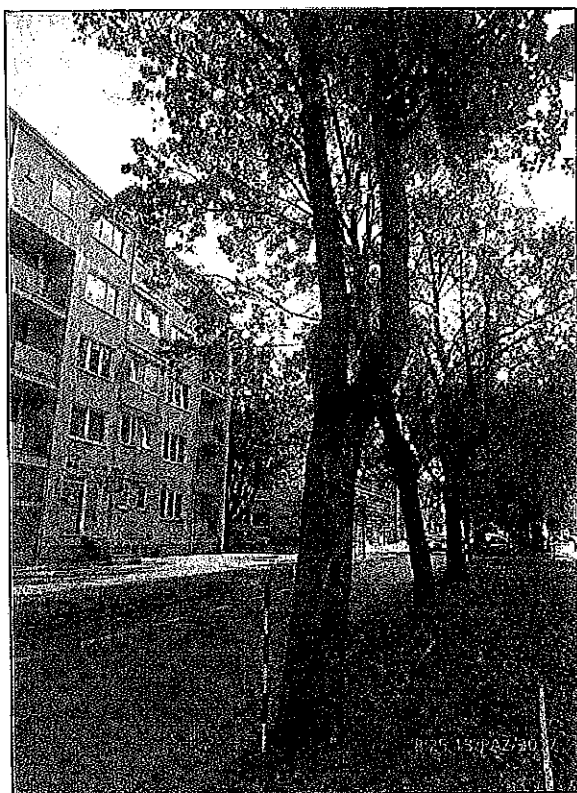
STWIERDZAM ZGODNOŚĆ
Z ORYGINAŁEM

data.....
Podpis..... 04. MAR. 2020.....

32

NACZELNIK
WYDZIAŁ OCHRONY ŚRODOWISKA
I GOSPODARKI ODPADAMI

DOKUMENTACJA FOTOGRAFICZNA



Zdj. 1. Widok ogólny i lokalizacja drzewa.



Zdj. 2. Sylwetka korony. Widoczne rozwidlenie U-kształtne.



Zdj. 3. Widoczny ślad po odciętych konarze.



Zdj. 4. Odziomkowa część pnia.

STWIERDZAM PRAWOŚĆ
Z ORYGINAŁU

data.....04.12.2017.....
Podpis.....

NACZELNIK
WYDZIAŁ OCHRONY ŚRODOWISKA
I GOSPODARSTWA ODPADAMI



Zdj. 5 i 6. Badanie tomografem dźwiękowym.

STWIERDZAM ZGODNOŚĆ
Z ORYGINAŁEM

data.....
Podpis. O.A. MAR. 2020.....

34

NACZELNIK
WYDZIAŁ OCHRONY ŚRODOWISKA
I GOSPODARKI ODPADAMI

Picus: Kołobrzeg



Client:

Ratuszowa 13
78-100 Kołobrzeg

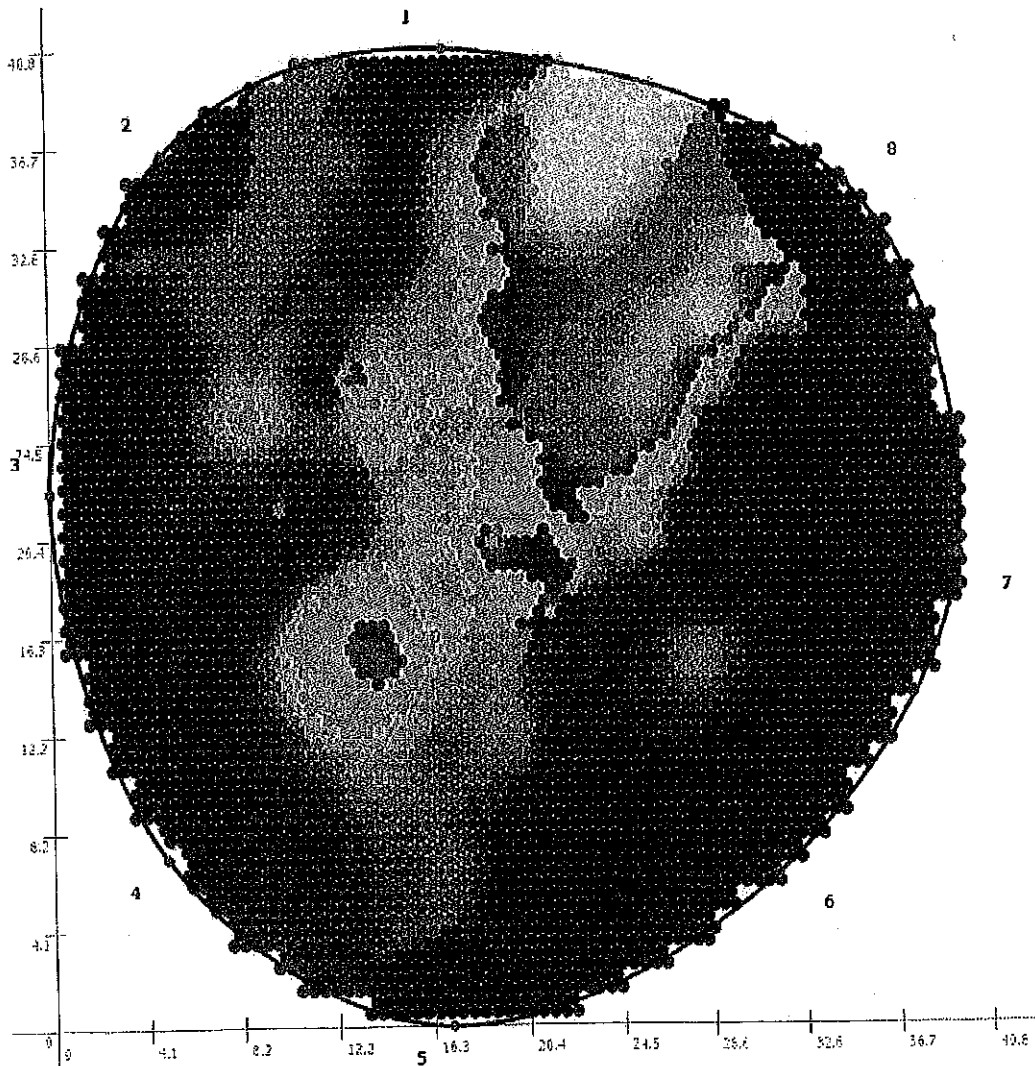
Tree Expert:

Tarpanowa 32/4
70-796 Szczecin

Domain: www.sosenka24.pl
email: biuro@sosenka24.pl

| | | | |
|-----------------|-------------------------|---|-----------|
| Tree species: | Acer platanoides L. | Tree height [m]: | 13 |
| Town: | Kołobrzeg | North at measuring point: | 1 |
| Neighbourhood: | | Crown spread [m]: | 8,8 x 8,2 |
| Road: | Aleja Św. Jana Pawła II | Position of measuring point 1: | 0 |
| Number of tree: | 6 | Trunk circumference (130cm height)[cm]: | 131 |
| Measure date: | 10/12/2017 11:27:00 AM | Tomography level at height [cm]: | 185 |

v:100% Solid wood: 80 % Damaged: 14 % v:60%



STWIERDZAM WIERNOŚĆ
Z ORYGINAŁU

data.....04.12.2017.....
Podpis.....

NACZELNIK
WYDZIAŁ OCHRONY ŚRODOWISKA
I GOSPODARSTWA LEŚNIM
KOLUBRZEG

www.PICUS-info.com



KARTA PRZEGLĄDU DRZEWA

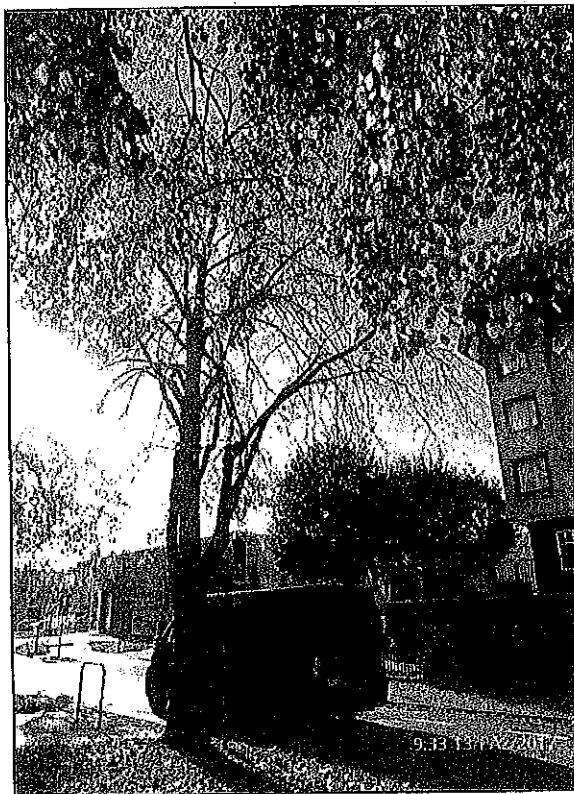
Drzewo nr 11

| | | | | | |
|--|--|----------------------------|-----------------------------------|-------------------|--|
| Lokalizacja: | 54.177088°N 15.580643°E | Aleja Św. Jana Pawła II | | | |
| Gatunek drzewa | Nazwa polska | Lipa krymska | | | |
| | Nazwa łacińska | <i>Tilia xeuclora</i> Koch | | | |
| Podstawowe parametry dendrologiczne | Obwód na wysokości 130 [cm] | Wysokość [m] | Średnica korony [m] | Wiek [lat] | |
| | 156 | 11,5 | N: 4,2; S: 6,2; E: 5,7; W: 4,2 | 55 | |
| Opis ogólny (lokalizacja i aranżacja otoczenia) | Drzewo rośnie w zadrzewieniu o charakterze alejowym na wydzielonym pasie zieleni rozdzielającym dwa pasy jezdni. Drzewo zlokalizowane bezpośrednio przy krawędzi jezdni. | | | | |
| Określenie sylwetki korony | Korona owalna, rozbudowana od strony S. | | | | |
| Ocena stanu korony i opis ogólny | W wierzchołkowych partiach korony pojedynczy posusz gałęziowy. W koronie widoczne ślady po wcześniejszych cęciach pielęgnacyjnych z ubytkami wgłębny. | | | | |
| Opis ogólny stanu pnia | Pień prosty, rozwidła się na wysokości 2,5 m. Na wysokości 3,5 m od strony N widoczny ubytek wgłębny ze zgnilizną wewnętrzną. | | | | |
| Opis ogólny stanu korzeni | Badanie sondą arborystyczną nie wykazało zgnilizny korzeni. | | | | |
| Ocena skali żywotności wg Kasprzaka (2005) | IV | | | | |
| Ocena skali zdrowotności wg Pacyniaka i Smólskiego (1973) | 2 | | | | |
| Ocena witalności drzewa wg skali Roloffa (1989) | 1 | | | | |
| Ocena statyki drzewa (klasyfikacja FRC) | B – niskie ryzyko. | | | | |
| Zabiegi pielęgnacyjne (zalecenia, zakres, zabezpieczenia) | Cięcia sanitarne – usunięcie posuszu oraz zwisających martwych gałęzi. | | | | |
| Gatunki chronione | Nie stwierdzono występowania gatunków chronionych. | | | | |
| Analiza tomogramu | Badanie tomografem akustycznym wykonano na wysokości 155 cm. Badanie nie wykazało występowania ubytków lub pęknięć w przekroju poprzecznym pnia. | | | | |

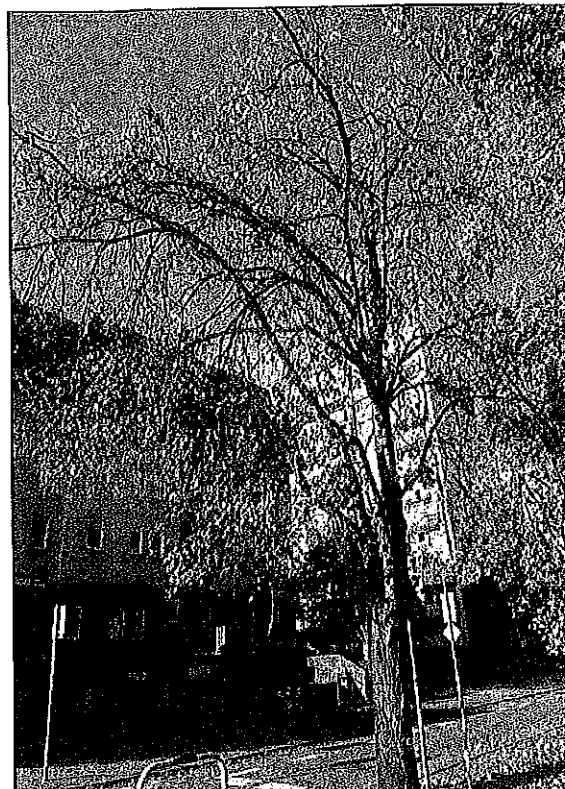
STWIERDZAM ZGODNOŚĆ
Z ORYGINAŁEM
data.....04. MAR. 2020
Podpis.....

52
NACZELNIK
WYDZIAŁ OCHRONY ŚRODOWISKA
I GOSPODARKI ODPADAMI

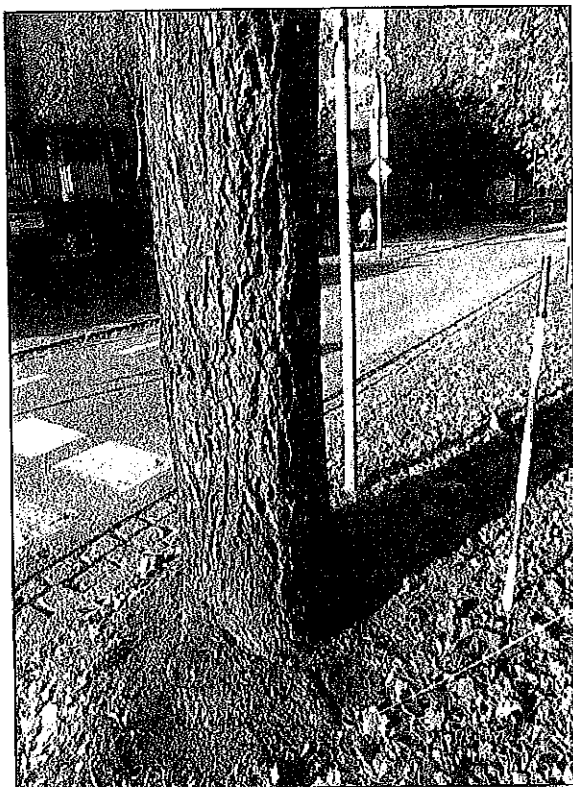
DOKUMENTACJA FOTOGRAFICZNA



Zdj. 1. Widok ogólny i lokalizacja drzewa.



Zdj. 2. Sylwetka korony.



Zdj. 3. Odziomkowa część pnia.

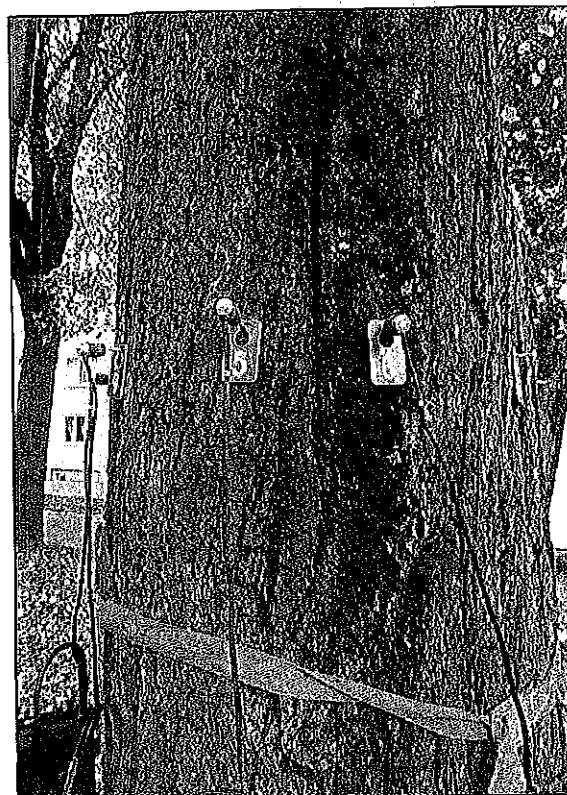
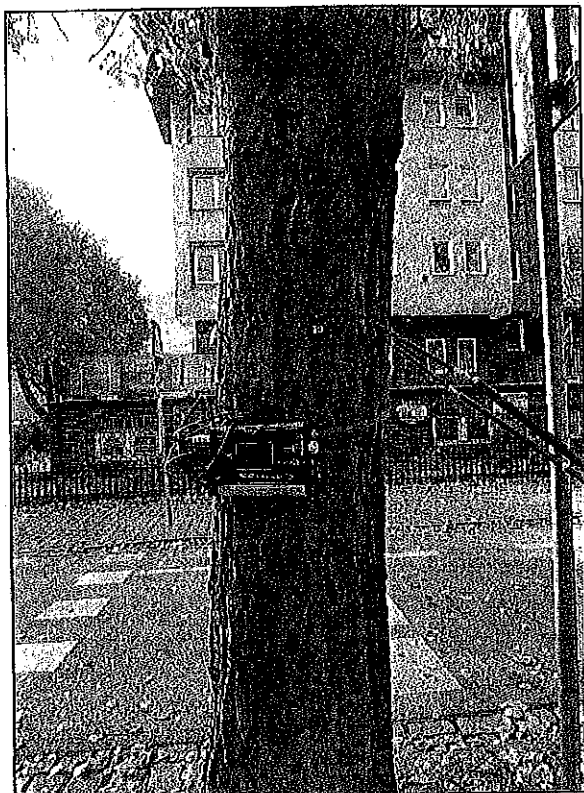


Zdj. 4. Ślady po cięciach pielęgnacyjnych z przeszłości.

STWIERDZAM ZŁOŻONOŚĆ
ZORYGINAŁEM

data.....04.11.2013.....
Podpis.....A. Kojan.....

NACZELNIK
WYDZIAŁ OCHRONY ŚRODOWISKA
I GOSPODARKI ODPADAMI
Aleksandra Kojan



Zdj. 5 i 6. Badanie tomografem dźwiękowym.

STWIERDZAM ZGODNOŚĆ
Z ORYGINAŁEM
data.....04 MAR. 2020.....
Podpis.....

54
NACZELNIK
WYDZIAŁ OCHRONY ŚRODOWISKA
I GOSPODARKI ODPADAMI

Aleksandra Kociel - Klein

Picus: Kołobrzeg



Client:

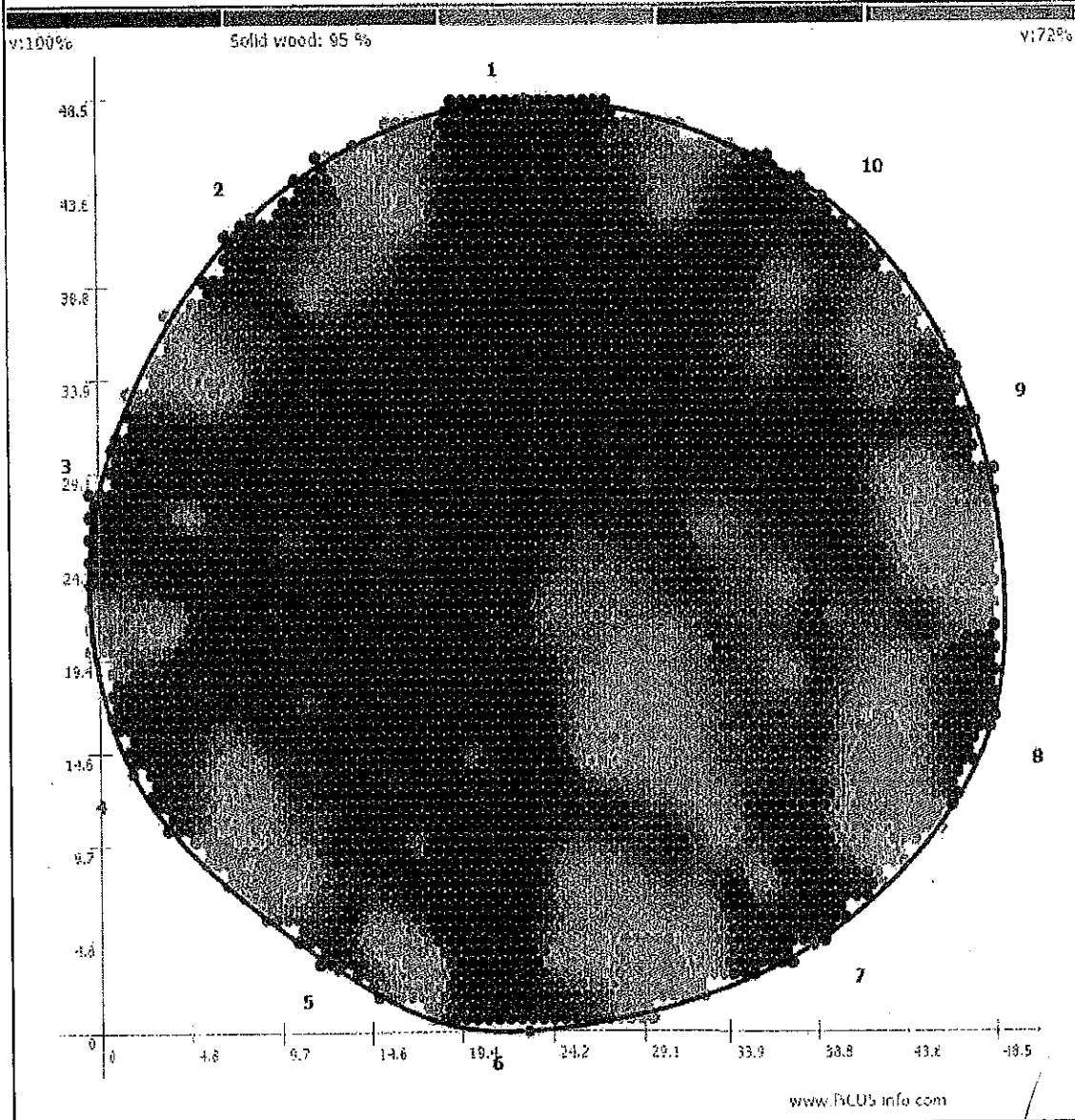
Urząd Miasta Kołobrzeg
Ratuszowa 13
78-100 Kołobrzeg

Tree Expert:

1 arpanowa 32/4
70-796 Szczecin

Domain: www.sosenka24.pl
email: biuro@sosenka24.pl

| | | | |
|-----------------|-------------------------|---|------------|
| Tree species: | Tilia x euchlora Koch | Tree height [m]: | 11,5 |
| Town: | Kołobrzeg | North at measuring point: | 1 |
| Neighbourhood: | | Crown spread [m]: | 10,4 x 9,9 |
| Road: | Aleja Św. Jana Pawła II | Position of measuring point 1: | 0 |
| Number of tree: | 11 | Trunk circumference (130cm height)[cm]: | 156 |
| Measure date: | 10/12/2017 12:42:00 PM | Tomography level at height [cm]: | 155 |



www.PICUS.info.com

STWIERDZAM ZŁOŻONOŚĆ
Z ORYGINAŁEM

data..... 04.11.2018.....
Podpis.....

NACZELNIK
WYDZIAŁ OCHRONY ŚRODOWISKA
I GOSPODARSTWA ODPADAMI



KARTA PRZEGLĄDU DRZEWA

Drzewo nr 14

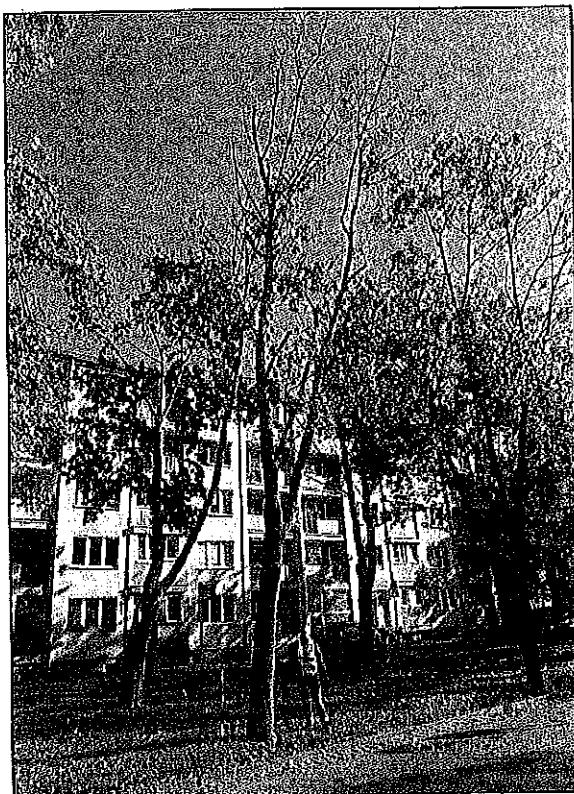
| | | | | | |
|--|--|----------------------------|-----------------------------------|-------------------|--|
| Lokalizacja: | 54.177068°N 15.579858°E | Aleja Św. Jana Pawła II | | | |
| Gatunek drzewa | Nazwa polska | Klon zwyczajny | | | |
| | Nazwa łacińska | <i>Acer platanoides</i> L. | | | |
| Podstawowe parametry dendrologiczne | Obwód na wysokości 130 [cm] | Wysokość [m] | Średnica korony [m] | Wiek [lat] | |
| | 110 | 14 | N: 2,4; S: 4,0; E: 4,0; W: 2,2 | 40 | |
| Opis ogólny (lokalizacja i aranżacja otoczenia) | Drzewo rośnie w zadrzewieniu o charakterze alejowym na wydzielonym pasie zieleni rozdzielającym dwa pasy jezdni. Drzewo zlokalizowane bezpośrednio przy krawędzi jezdni. | | | | |
| Określenie sylwetki korony | Korona wąska, lekko pochylona w kierunku S. | | | | |
| Ocena stanu korony i opis ogólny | W koronie stwierdzono liczny posusz konarowy i gałęziowy. | | | | |
| Opis ogólny stanu pnia | Pień lekko pochylony w kierunku S, rozwidlający się na dwa przewodniki główne na wysokości 3,2 m (rozwidlenie U-kształtne). Od strony N na wysokości 2,2 m zabliźniony ubytek o wymiarach 12 x 13 cm. Od strony W na wysokości 3,4 m ubytek powstały w wyniku odcięcia konaru. | | | | |
| Opis ogólny stanu korzeni | Badanie sondą arborystyczną nie wykazało zgnilizny korzeni. | | | | |
| Ocena skali żywotności wg Kasprzaka (2005) | II | | | | |
| Ocena skali zdrowotności wg Pacyniaka i Smólskiego (1973) | 3 | | | | |
| Ocena witalności drzewa wg skali Roloffa (1989) | 3 | | | | |
| Ocena statyki drzewa (klasyfikacja FRC) | B – niskie ryzyko. | | | | |
| Zabiegi pielęgnacyjne (zalecenia, zakres, zabezpieczenia) | Cięcia sanitarne – usunięcie posuszu. Obserwacja drzewa pod kątem zamierania korony drzewa. | | | | |
| Gatunki chronione | Nie stwierdzono występowania gatunków chronionych. | | | | |
| Analiza tomogramu | Badanie tomografem akustycznym wykonano na wysokości 20 cm. Wynik badanie nie wskazuje na występowanie ubytków powierzchniowych oraz pęknięć w przekroju poprzecznym pnia. | | | | |

WYKONANO ZGODNIE
Z ORYGINAŁEM

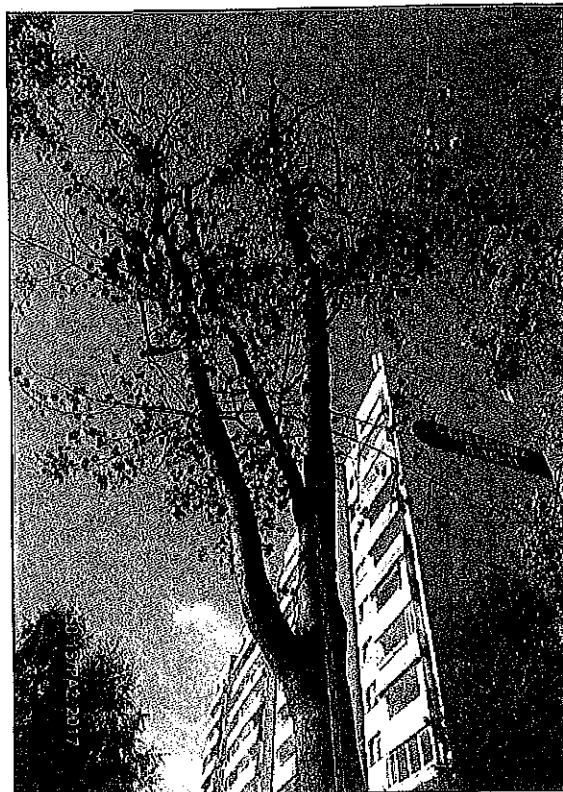
data..... 04 MAR 2020
opis.....

63
NACZELNIK
WYDZIAŁ OCHRONY ŚRODOWISKA
I GOSPODARKI ODPADAMI

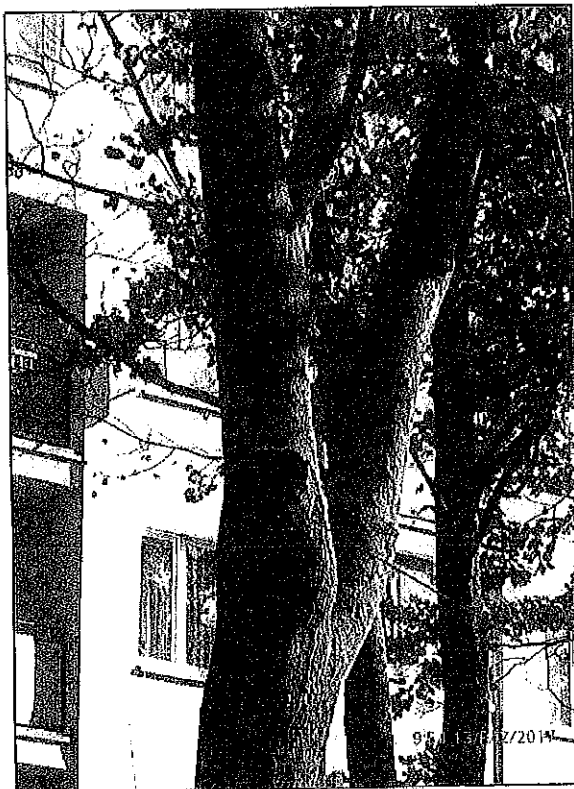
DOKUMENTACJA FOTOGRAFICZNA



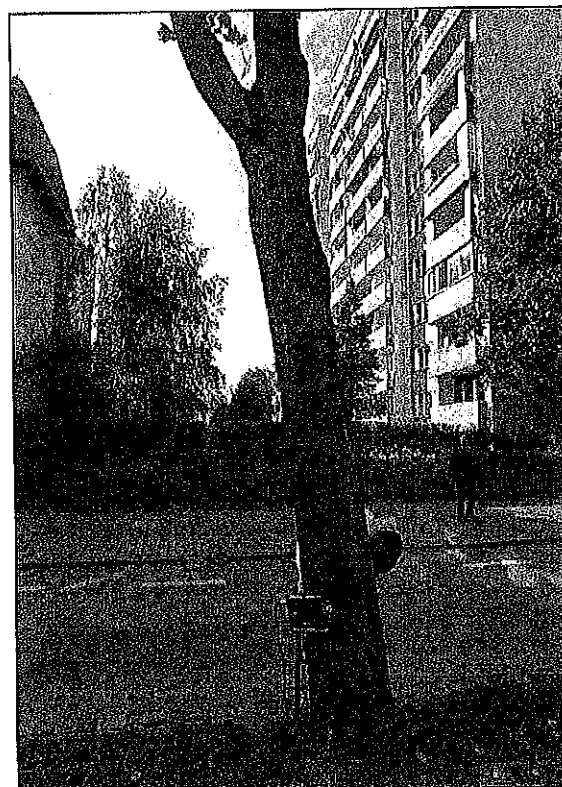
Zdj. 1. Widok ogólny i lokalizacja drzewa.



Zdj. 2. Sylwetka korony.



Zdj. 3. Widoczny ślad po odciętych konarze.



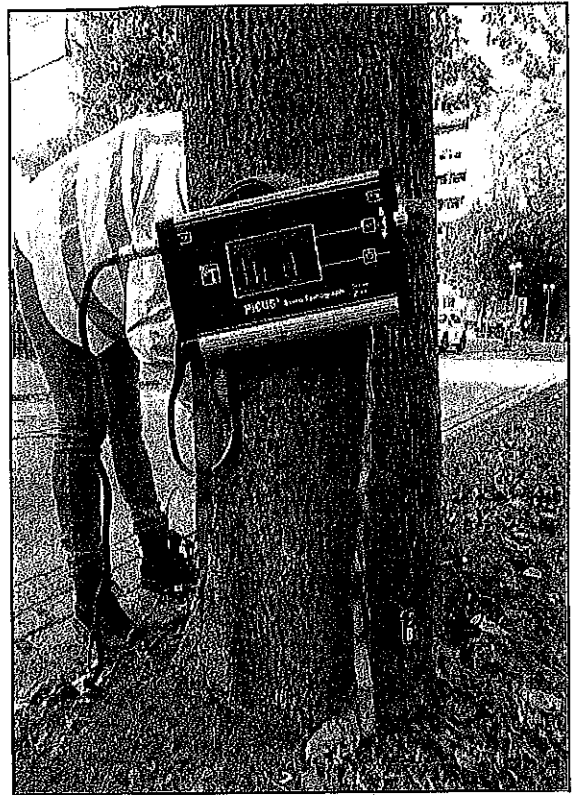
Zdj. 4. Pochylenie pnia w kierunku S, zaznaczono kierunek pochylecia.

STWIERDZAM ZGODNOŚĆ
Z ORYGINAŁEM
data.....04.02.2014
Podpis.....

NACZELNIK
WYDZIAŁ OCHRONY ŚRODOWISKA
I GOSPODARSTWA ODPADAMI
[Signature]
J. Krawczyk



Zdj. 5. Zabliźniony ubytek powierzchniowy.



Zdj. 6. Badanie tomografem dźwiękowym.

STWIERDZAM ZGODNOŚĆ
Z ORYGINAŁEM

data.....04 MAR. 2019.....
odpis.....

65
NACZELNIK
WYDZIAŁ OCHRONY ŚRODOWISKA
I GOSPODARKI ODPADAMI

Picus: Kołobrzeg



Client:

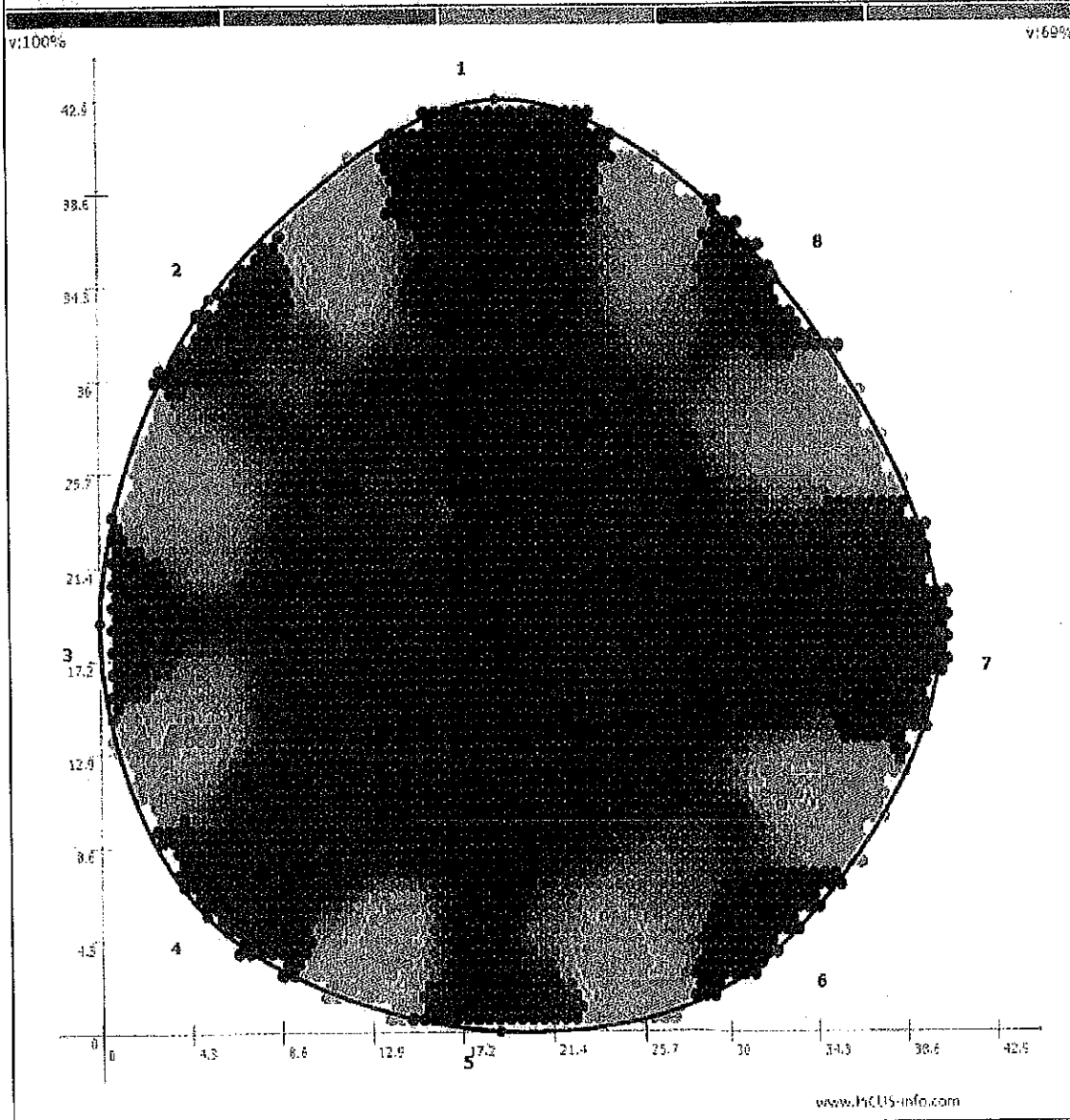
Urząd Miasta Kołobrzeg
Ratuszowa 13
78-100 Kołobrzeg

Tree Expert:

Tarpanowa 32/4
70-796 Szczecin

Domain: www.sosenka24.pl
email: biuro@sosenka24.pl

| | | | |
|-----------------|-------------------------|---|-----------|
| Tree species: | Acer platanoides L. | Tree height [m]: | 14 |
| Town: | Kołobrzeg | North at measuring point: | 1 |
| Neighbourhood: | | Crown spread [m]: | 6,4 x 6,2 |
| Road: | Aleja Św. Jana Pawła II | Position of measuring point 1: | 0 |
| Number of tree: | 14 | Trunk circumference (130cm height)[cm]: | 110 |
| Measure date: | 10/12/2017 1:25:00 PM | Tomography level at height [cm]: | 20 |



www.picus-info.com

STWIERDZAM PRAWOŚĆ

ZORYGANOWAŁ
data.....

NACZELNIK
WYDZIAŁ OCHRONY ŚRODOWISKA
I GOSPODARKI DOPADAMI



KARTA PRZEGLĄDU DRZEWA

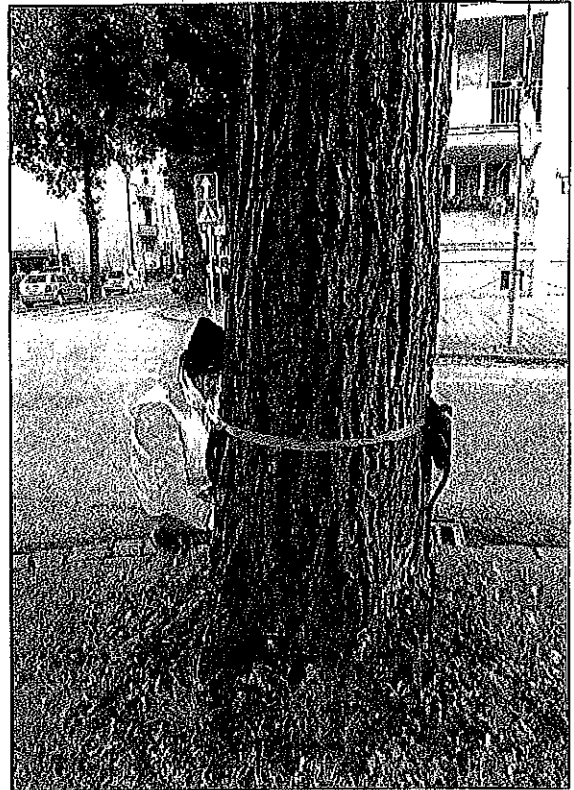
Drzewo nr 22

| | | | | | |
|---|--|------------------------------|-----------------------------------|------------|--|
| Lokalizacja: | 54.177790°N 15.578508°E | Aleja Św. Jana Pawła II | | | |
| Gatunek drzewa | Nazwa polska | Lipa krymska | | | |
| | Nazwa łacińska | <i>Tilia x euchlora</i> Koch | | | |
| Podstawowe parametry dendrologiczne | Obwód na wysokości 130 [cm] | Wysokość [m] | Średnica korony [m] | Wiek [lat] | |
| | 167 | 12 | N: 5,0; S: 5,5; E: 5,0; W: 5,5 | 55 | |
| Opis ogólny (lokalizacja i aranżacja otoczenia) | Drzewo rośnie w zadrzewieniu o charakterze alejowym na wydzielonym pasie zieleni rozdzielającym dwa pasy jezdni. Zlokalizowane bezpośrednio przy krawędzi jezdni na skrzyżowaniu Alei Św. Jana Pawła II z ul. Graniczną. | | | | |
| Określenie sylwetki korony | Korona kulista, symetryczna. | | | | |
| Ocena stanu korony i opis ogólny | W koronie stwierdzono występowanie pojedynczego posuszu konarowego i gałęziowego. | | | | |
| Opis ogólny stanu pnia | Pień prosty rozwidlający się na wysokości 4 m na dwa przewodniki główne. Od strony N na wysokości 3,4 m oraz 4,4 m widoczne ubytki wgłębne. | | | | |
| Opis ogólny stanu korzeni | Badanie sondą arborystyczną nie wykazało zgnilizny korzeni. | | | | |
| Ocena skali żywotności wg Kasprzaka (2005) | IV | | | | |
| Ocena skali zdrowotności wg Pacyniaka i Smólskiego (1973) | 2 | | | | |
| Ocena vitalności drzewa wg skali Roloffa (1989) | 1 | | | | |
| Ocena statyki drzewa (klasyfikacja FRC) | B – niskie ryzyko. | | | | |
| Zabiegi pielęgnacyjne (zalecenia, zakres, zabezpieczenia) | Cięcia sanitarne – usunięcia 100% posuszu. Drzewo należy poddać obserwacji. | | | | |
| Gatunki chronione | Nie stwierdzono występowania gatunków chronionych. | | | | |
| Analiza tomogramu | Badanie tomografem akustycznym wykonano na wysokości 10 cm. Przeprowadzone badanie wykazało występowanie rozkładu tkanki drzewnej w centralnej części pnia. Zmiany strukturalne drewna obejmują 34% powierzchni. | | | | |

STWIERDZAM ZGODNOŚĆ
Z ORYGINAŁEM

data..... 04 MAR 2023.....
Podpis.....

96
NACZELNIK
WYDZIAŁ OCHRONY ŚRODOWISKA
I GOSPODARKI ODPADAMI



Zdj. 5 i 6. Badanie tomografem dźwiękowym.

STWIERDZAM ZŁOŻONOŚĆ
Z ORYGINAŁEM |
data.....
Podpis... 0.6. MAR. 2010.....

NACZELNIK
WYDZIAŁ OCHRONY ŚRODOWISKA
I GOSPODARKI ODPADAMI
Aleksandra Kozłowska-Klein

Picus: Kołobrzeg



Client:

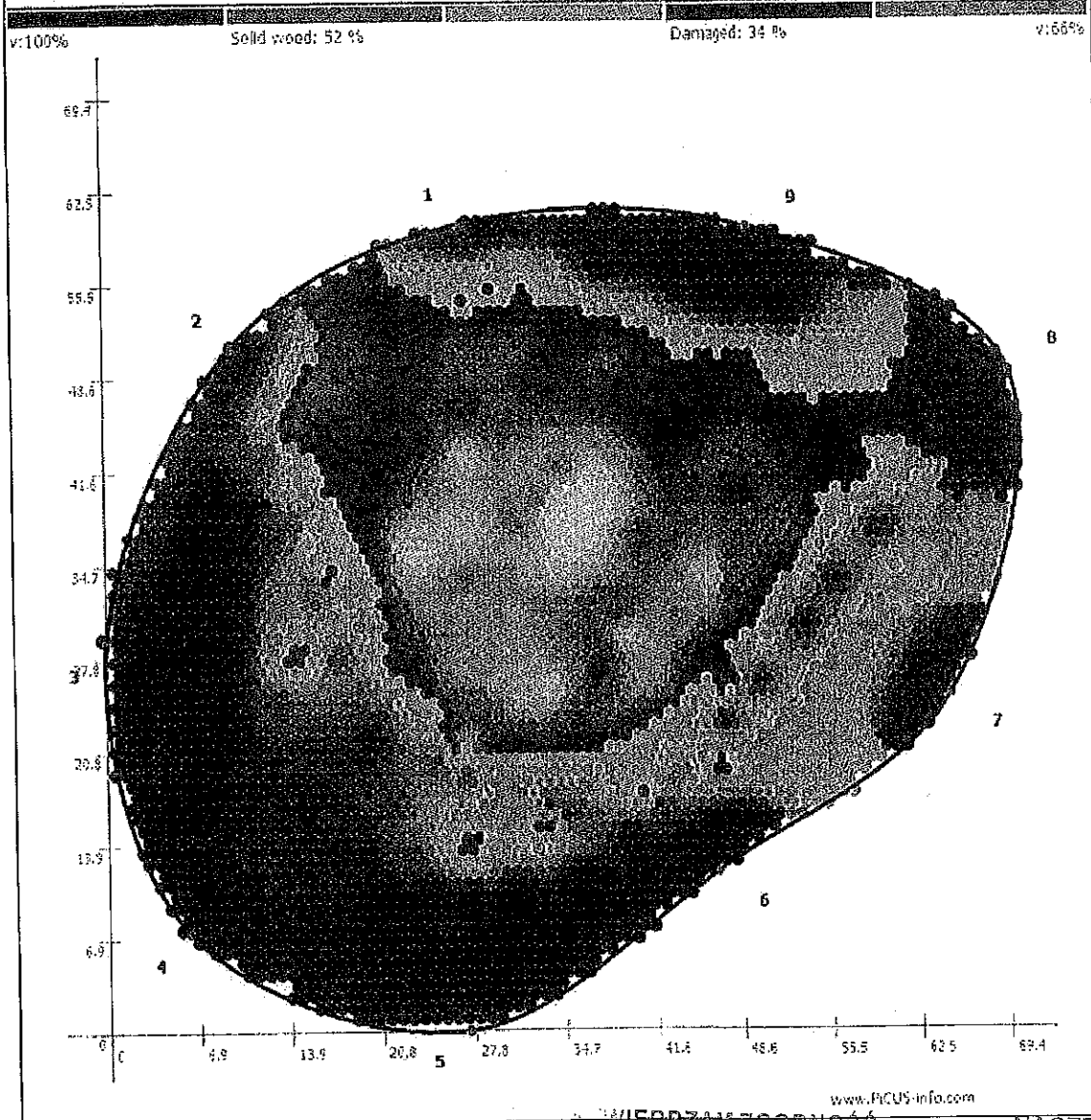
Urząd Miasta Kołobrzeg
ul. Ratuszowa 13
78-100 Kołobrzeg

Tree Expert:

Tarpanowa Struga 32/4
70-796 Szczecin

Domain: www.sosenka24.pl
email: biuro@sosenka24.pl

| | | | |
|-----------------|-------------------------|---|-------------|
| Tree species: | Tilia x euchlora Koch | Tree height [m]: | 12 |
| Town: | Kołobrzeg | North at measuring point: | 1 |
| Neighbourhood: | | Crown spread [m]: | 10,5 x 10,5 |
| Road: | Aleja Św. Jana Pawła II | Position of measuring point 1: | 0 |
| Number of tree: | 22 | Trunk circumference (130cm height)[cm]: | 167 |
| Measure date: | 10/13/2017 9:23:00 AM | Tomography level at height [cm]: | 10 |



WIERDZAM ZGODNOŚĆ
Z ORYGINAŁEM

data.....

Podpis.....

04 MAR 2018

NACZELNIK
WYDZIAŁ OCHRONY ŚRODOWISKA
I GOSPODARKI ODPADAMI

Aleksandra Korciak-Klein



KARTA PRZEGLĄDU DRZEWA

Drzewo nr 24

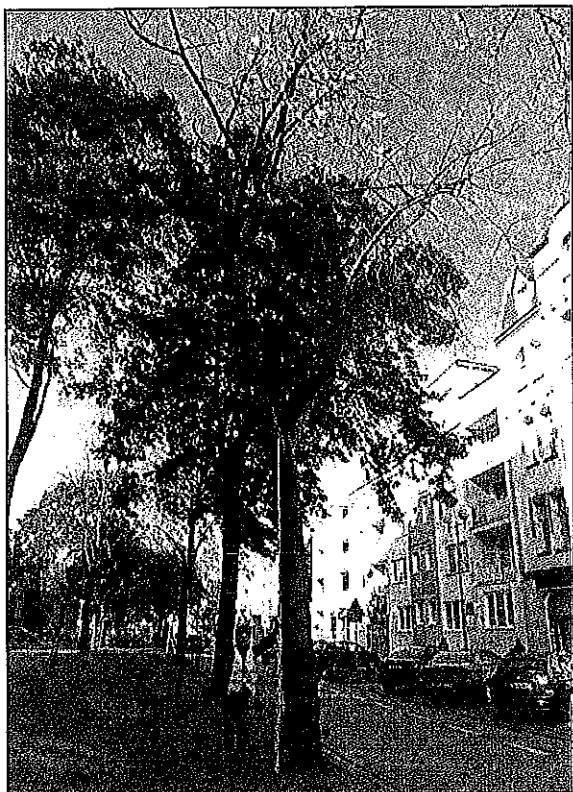
| | | | | | |
|---|---|------------------------------|-----------------------------------|------------|--|
| Lokalizacja: | 54.177658°N 15.578808°E | Aleja Św. Jana Pawła II | | | |
| Gatunek drzewa | Nazwa polska | Lipa krymska | | | |
| | Nazwa łacińska | <i>Tilia x euchlora</i> Koch | | | |
| Podstawowe parametry dendrologiczne | Obwód na wysokości 130 [cm] | Wysokość [m] | Średnica korony [m] | Wiek [lat] | |
| | 122 | 14 | N: 4,0; S: 4,0; E: 3,5; W: 4,5 | 55 | |
| Opis ogólny (lokalizacja i aranżacja otoczenia) | Drzewo rośnie w zadrzewieniu o charakterze alejowym na wydzielonym pasie zieleni rozdzielającym dwa pasy jezdni. Drzewo zlokalizowane bezpośrednio przy krawędzi jezdni. | | | | |
| Określenie sylwetki korony | Korona asymetryczna, rozbudowana od strony N. | | | | |
| Ocena stanu korony i opis ogólny | W koronie stwierdzono liczny posusz gałęziowy i konarowy (zamieranie drzewa). Widoczne ślady po wcześniejszej pielęgnacji z niewielkimi ubytkami powierzchniowymi i wgłębny. | | | | |
| Opis ogólny stanu pnia | Pień lekko pochylony w kierunku S, rozwidlający się na wysokości 4 m. Od strony W na wysokości 65 cm ubytek z widocznym rozkładem drewna o wymiarach 10 cm x 17 cm. Od strony NW na wys. 1 m ubytek wgłębny z widocznym rozkładem drewna (zabliżający się) o wymiarach 19 x 9 cm. | | | | |
| Opis ogólny stanu korzeni | Badanie sondą arborystyczną wykazało w części N zgniliznę wewnętrzną korzeni. | | | | |
| Ocena skali żywotności wg Kasprzaka (2005) | II | | | | |
| Ocena skali zdrowotności wg Pacyniaka i Smólskiego (1973) | 3 | | | | |
| Ocena vitalności drzewa wg skali Roloffa (1989) | 3 | | | | |
| Ocena statyki drzewa (klasyfikacja FRC) | C - umiarkowane ryzyko. | | | | |
| Zabiegi pielęgnacyjne (zalecenia, zakres, zabezpieczenia) | Cięcia sanitarne- usunięcie 100% posuszu. Ze względu na stan korony oraz ubytki świadczące o wewnętrznym wypróchnieniu pnia drzewo należy poddać obserwacji w okresie 12 miesięcy. W przypadku niestwierdzenia polepszenia stanu zdrowotnego należy rozważyć wycinkę drzewa. | | | | |
| Gatunki chronione | Nie stwierdzono gatunków chronionych. | | | | |
| Analiza tomogramu | Badanie tomografem akustycznym wykonano na wysokości 10 cm. Nie stwierdzono występowania zgnilizny wewnętrznej ani pęknięć w przekroju poprzecznym pnia. Zmiany zabarwienia w południowej oraz północnej części przekroju pnia mogą świadczyć o zapoczątkowaniu procesów zmian strukturalnych drewna, które mogą mieć bezpośredni związek z obecnością niezabliżnionego ubytku powierzchniowego wstępującego powyżej miejsca badania. | | | | |

STWIERDZAM ZGODNOŚĆ
Z ORYGINAŁEM

data: 11 MAR 2011

104
NACZELNIK
WYDZIAŁ OCHRONY ŚRODOWISKA
I GOSPODARKI ODPADAMI

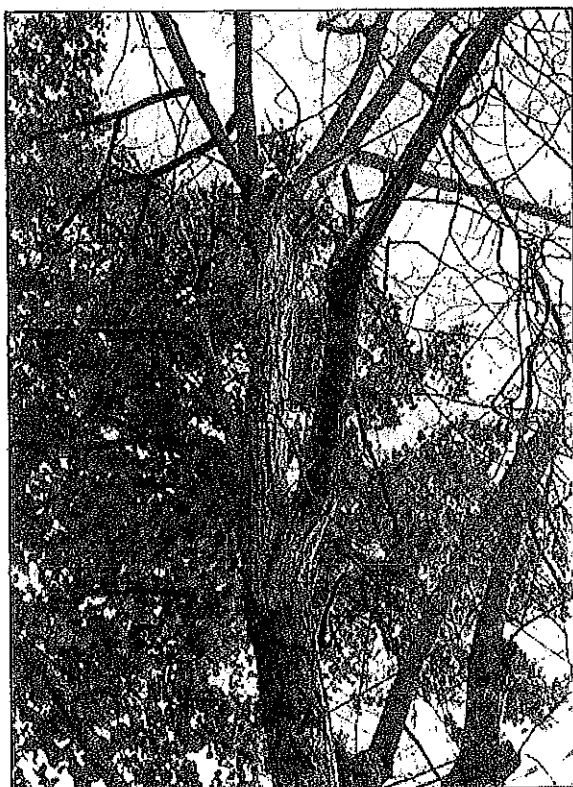
DOKUMENTACJA FOTOGRAFICZNA



Zdj. 1. Widok ogólny i lokalizacja drzewa.



Zdj. 2. Sylwetka korony.



Zdj. 3. Ślady po cięciach pielęgnacyjnych w koronie.



Zdj. 4. Odległość od krawędzi jezdni.

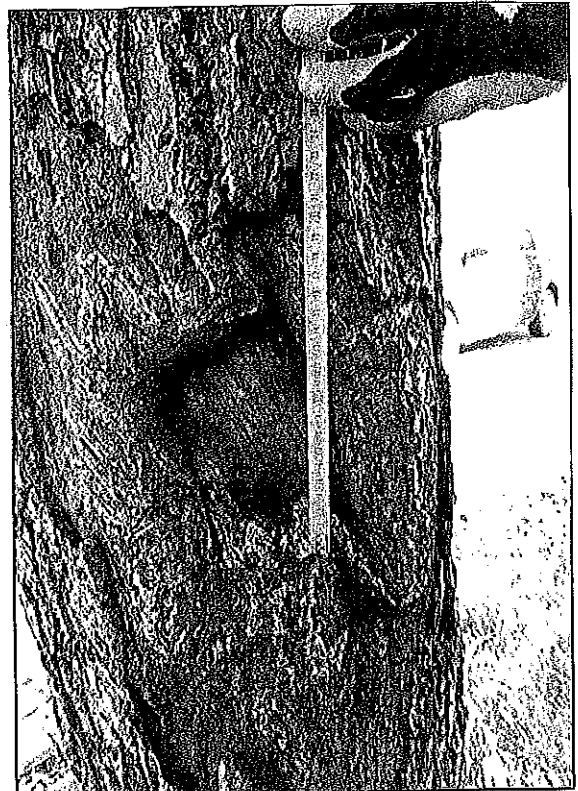
STWIERDZAM ZŁOŻONOŚĆ
Z ORYGINAŁEM

data.....07 MAR. 2020.....
Podpis.....

NACZELNIK
WYDZIAŁ OCHRONY ŚRODOWISKA
I GOSPODARKI ODPADAMI

105

[Signature]



Zdj. 5 i 6. Niezabliżniony ubytek powierzchniowy na wys. 65 cm od strony zachodniej.



Zdj. 7 i 8. Badanie tomografem dźwiękowym.

STWIERDZAM ZGODNOŚĆ
ZORYGINAŁEM

data.....

Podpis.....

NACZELNIK
WYDZIAŁ OCHRONY ŚRODOWISKA
I GOSPODARKI ODPADAMI

Aleksandra Koziel - Klein

Picus: Kolobrzeg



Client:

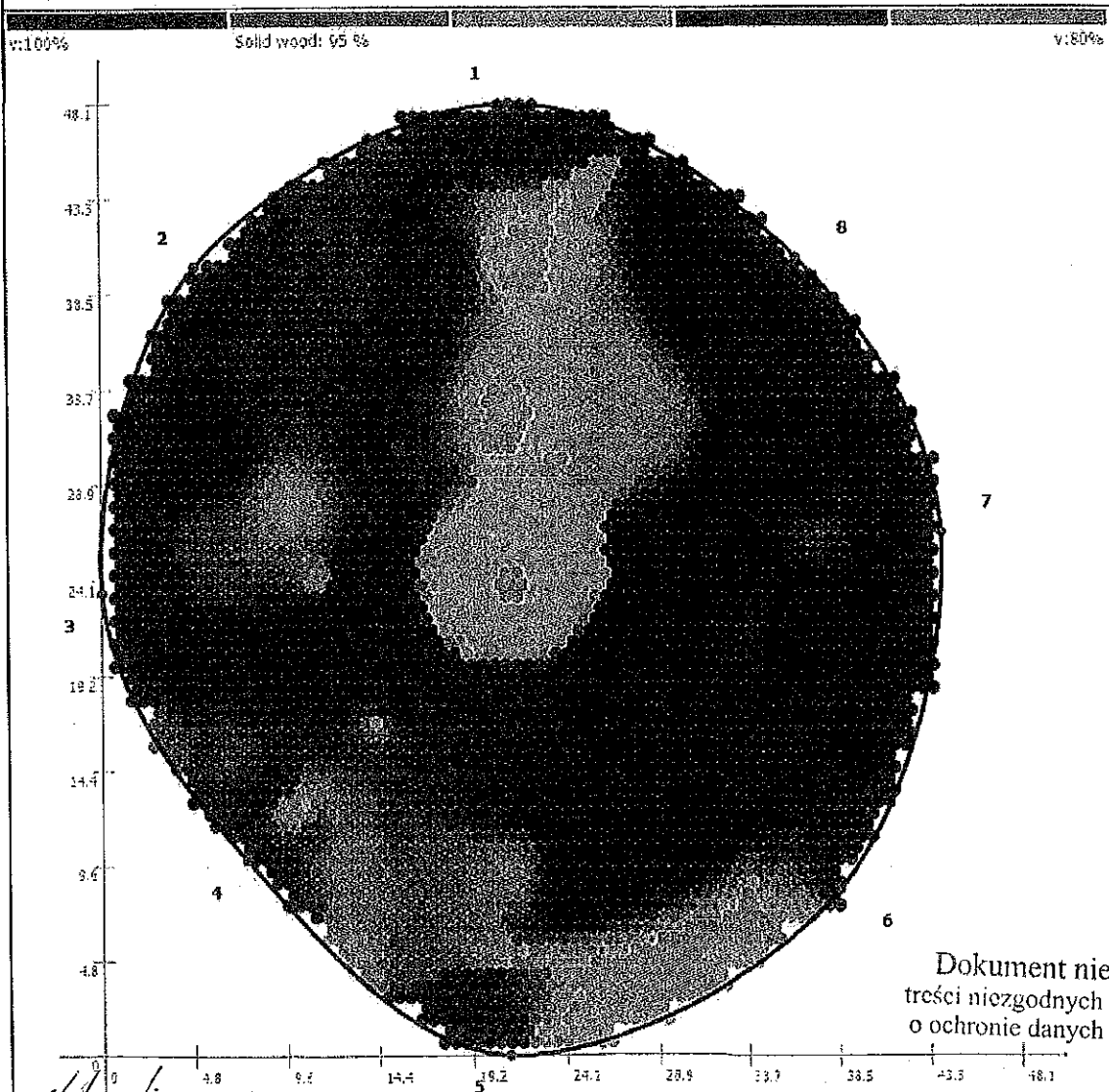
Urząd Miasta Kolobrzeg
Ratuszowa 13
78-100 Kolobrzeg

Tree Expert:

Tarpanowa 3214
70-796 Szczecin

Domain: www.sosenka24.pl
email: biuro@sosenka24.pl

| | | | |
|-----------------|-------------------------|---|-----------|
| Tree species: | Tilia x euchlora Koch | Tree height [m]: | 14 |
| Town: | Kolobrzeg | North at measuring point: | 1 |
| Neighbourhood: | | Crown spread [m]: | 8,0 x 8,0 |
| Road: | Aleja Św. Jana Pawła II | Position of measuring point 1: | 0 |
| Number of tree: | 24 | Trunk circumference (130cm height)[cm]: | 122 |
| Measure date: | 10/13/2017 9:56:00 AM | Tomography level at height [cm]: | 10 |



Dokument nie zawiera treści niezgodnych z przepisami o ochronie danych osobowych.

do publikacji w BIP
Inspektor Ochrony Danych

Krzysztof Miszulewicz
06 MAR 2020

STWIERDZAM IZGODNOŚĆ
Z ORYGINAŁEM
data..... 04 MAR 2020.....
Podpis.....

www.picus-info.com

NACZELNIK
WYDZIAŁ OCHRONY ŚRODOWISKA
I GOSPODARSTWA ODPADAMI

Aleksandra Koziel - Klein