

315/16

# INTERPELACJA RADNEGO RADY MIASTA KOŁOBRZEG

URZĄD MIASTA KOŁOBRZEG  
BIURO RADY MIASTA

Kołobrzeg, dnia 14.12.2016r.

**Radny RM**  
**Krzysztof Plewko**

wpłynęło .....  
dnia 14. 12. 2016  
nr sprawy BRM.0003.315 2016.11  
termin 28. 12. 2016

**PREZYDENT MIASTA**  
**KOŁOBRZEG**

## INTERPELACJA Radnego Rady Miasta Kołobrzeg

Zgodnie z § 25 ust.2 Statutu Miasta Kołobrzegu (uchwała Nr XXXVII/497/13 z dnia 9 września 2013 r. - Dz.Urz.Woj. Zachodniopomorskiego z dnia 10 października 2013 r., poz. 3244; z 2015 r., poz 629) składam interpelację w sprawie;

### **Dotyczy: budowy stacji paliw przy ul. Toruńskiej/Jasnej w Kołobrzegu**

Czy w ramach budowy stacji paliw na rogu ulicy Jasnej-Toruńskiej, Miasto udostępniło wykonawcy, zajęty pas drogowy? Kiedy i jaka kwota zasilila kasę miejską?

Z przeprowadzonej wizji lokalnej w oparciu o dokumentację projektową wynika, że ciężkie stalowe ogrodzenie posadowiono w bardzo znacznej odległości od granic działki 82/1 w obrębie 18, przez co kilkaset metrów kwadratowych znalazło się we władaniu i użytkowaniu wykonawcy prac.

2. Czy Miastu wiadome jest, że niektóre roboty ziemne wykonywane są na terenie należącym do Miasta, a nierzadko w odległości kilkudziesięciu centymetrów od chodnika co może w przyszłości skutkować jego zapadnięciem?(zdjęcie)
3. Czy miasto zezwoliło i ma świadomość niszczenia ledwo co zakorzenionego trawnika, poprzez ciężkie stalowe podpory podtrzymujące przęsła stalowego ogrodzenia oraz dokonywanie dewastacji ?
4. Czy miastu wiadome jest, że wykonawca robót wielokrotnie ciężarowym samochodem przejeżdżał przez chodnik i pas drogowy, tak jak między innymi tuż przy skrzyżowaniu kolejowym przy ul. Jasnej?(zdjęcie)
5. Czy Miasto wyraziło zgodę na wjazd ciężkich samochodów ciężarowych z betonem na chodnik przy ulicy Toruńskiej dnia 2.12.2016r, co spowodowało częściowe zapadnięcie się chodnika ?(zdjęcie)
6. Czy Miasto zezwoliło na przebudowę i obniżenie znacznego odcinka chodnika w sąsiedztwie wjazdu do stacji paliw na działce 82/1 od ulicy Toruńskiej po obu jego stronach przez co w przypadku gwałtownych opadów, niemożliwy lub przynajmniej utrudniony będzie ruch pieszych oraz rowerzystów na odcinku około 20 metrów? Generalny wykonawca małej obwodnicy w ramach II etapu, oba wjazdy dzielące od siebie 6 metrów czyli ten wymieniony oraz do działki 82/2, wykonało na tym samym poziomie.(zdjęcie)

7. Czy Miasto zezwoliło na likwidację rowu odwadniającego istniejącego przynajmniej kilkadziesiąt lat w rzeczywistości, jak również na mapach, przebiegającego pasem drogowym wzdłuż ulicy Jasnej, pomiędzy chodnikiem a działką 82/1, ze spływem wody do rowu odwadniającego biegnącego wzdłuż torów kolejowych relacji Kołobrzeg- Szczecin? Czy w tym celu wykonano szczelne ogrodzenie wychodzące poza granicę działki 82/1 tuż przy krawędzi chodnika, tak, że istniejący poprzednio rów biegnący w pasie drogowym należącym do Miasta, znalazł się na terenie budowy by jako niewidoczny, został zlikwidowany? Czy w celach oszczędnościowych dla uniknięcia wykonania przepustu? A jeżeli dokumentacja nie przewidywała takowego, to czy słusznie?
8. Dlaczego złącze kablowe posadowione w pasie drogowym przy ulicy Jasnej (skan dokumentacji), tuż za granicą działki 82/1 zostało ogrodzone szczelnym masywnym stalowym płotem i znalazło się w granicach placu budowy, uniemożliwiając właścicielowi działki 82/2 wgląd do własnego zabezpieczenia dla skontrolowania złącza czy nie następuje nielegalny pobór energii oraz sprawdzenia stanu licznika (zdjęcie)? Czy miasto udzieliło pozwolenia?
9. Czy Miasto udzieliło służebności przejazdu jaki odbywa się od dnia 2.09.2016r do działki 82/1 gdzie buduje się stację paliw, przez swoją działkę 82/5 wjazdem przysługującym dla działki 82/2 i jaką z tego tytułu pobrano opłatę? Do budowy przysługującego wjazdu do stacji paliw czyli działki 82/1 przystąpiono dnia 7.12.2016r, a zakończono dnia 10.12.2016. Z uwagi na nie związaną podsypkę betonową, pod kostką drogową, wjazd jeszcze dnia 13.12.2016r odbywał się wjazdem dla działki 82/2, czyli prawie 4 miesiące. Z uzyskanych informacji wynika, że przez działkę miejską 82/5 służebność przejazdu otrzymał jedynie właściciel działki 82/2, w drodze postępowania sądowego, a postanowienie wydane 26.10.2016r uprawomocniło się po 21 dniach, czyli wjazd mógł odbywać się począwszy od dnia 16.11.2016, z tym, że zgodnie z zapisami postanowienia, wyłącznie na rzecz każdego właściciela działki 82/2, a nie na rzecz budowanej stacji paliw. Budowa trwa od początku września, dlaczego nie dokonano kontroli? Dlaczego wykonawca stacji paliw dokonał ogrodzenia sąsiedniej działki 82/2 montując tam bramę wjazdową, uniemożliwiając właścicielowi działki swobodne dostanie się do własnej nieruchomości?
10. Czy zgłoszony został obiekt stacji paliw do czynności odbiorowych? W związku z czym po pierwsze: co z nadmiarem ziemi wydobytej z wykopów pod zbiorniki paliwowe i złożonej do wysokości sięgającej 3 pięter (zdjęcie) na sąsiedniej działce 82/2, z posiadanych informacji bez zgody właścicieli? Po drugie: teren obu działek, będący pierwotnie w równym poziomie, po wybudowaniu stacji paliw znalazł się prawie o 1 metr niżej, występuje znaczna różnica i pochyłość terenu. Czy jest to zgodne z projektem? Obecnie wykonawca stacji paliw bezprawnie ingeruje w działkę 82/2 bez zgody jej właścicieli i dokonuje wykonania skarpy o czym świadczy zerwana i obniżona studzienka kanalizacji sanitarnej PCV (zdjęcie) znajdującej się na cudzej działce. Czy Miasto wyraziło na powyższe zgodę?
11. Jakie środki zostaną zastosowane w przypadku udowodnienia samowoli wykonawcy, w poszczególnych powyżej wymienionych nieprawidłowościach i nadużyciach?


Na załączonym zdjęciu widać jak daleko skrzynka przyłącza elektrycznego jest posadowiona od ogrodzenia co świadczy o tym, że inwestor/wykonawca zajęł znaczną część gruntów miejskich co powinno być obciążone opłatą. Wszyscy muszą być traktowani równo a chcę zaznaczyć, że mieszkańcy przy każdym zajęciu pasa drogowego muszą wносить opłaty za każdy metr kwadratowy zajęcia razy ilość dni zajęcia.

Zdjęcie z samochodem ciężarowym stojącym na chodniku i ścieżce rowerowej nakazują przeprowadzenie dokładnej kontroli pod kontem dokonanych zniszczeń na mieniu majątku miasta jakim są ciągi komunikacyjne.

W załączeniu:

- 4 zdjęcia z miejsca inwestycji stacji paliw
- mapki 4 szt.

Z poważaniem



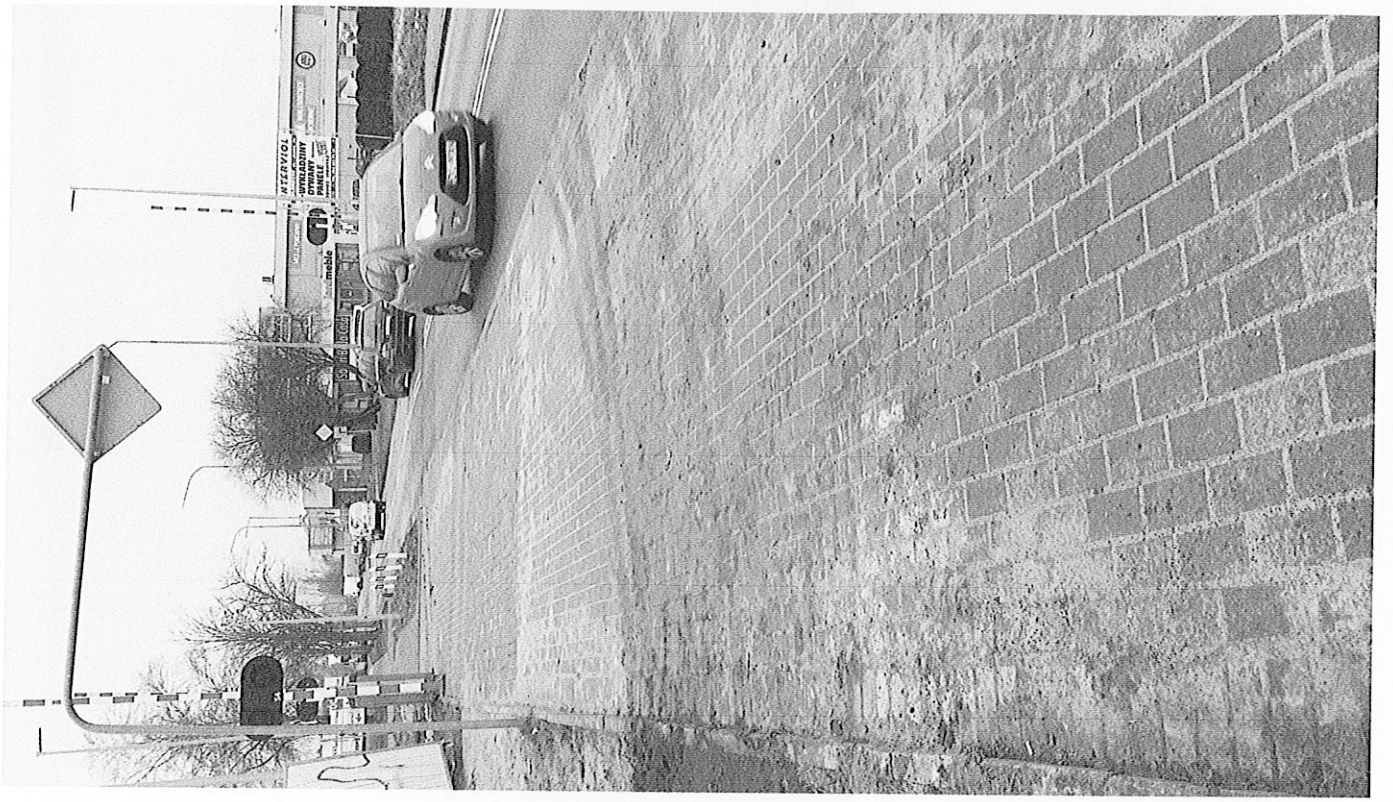
.....  
Krzysztof Plewko









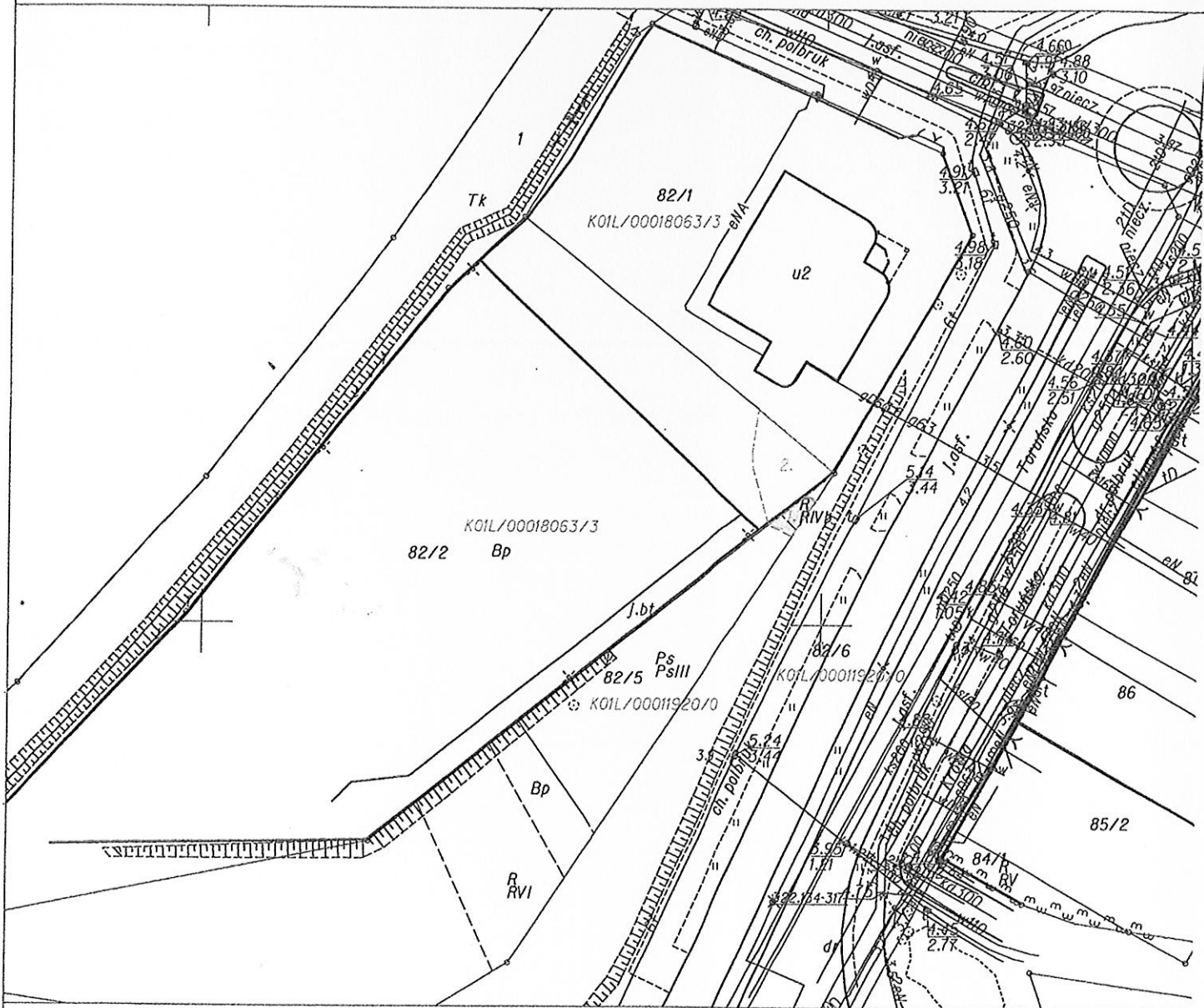


Województwo: zachodniopomorskie  
Powiat: kołobrzeski  
Gmina: 320801\_1 Kołobrzeg (gm. miejska)  
Obręb: Nr 0018

Nr działki: 82/1, 82/2

MAPA DO USTALENIA SŁUŻEBNOŚCI GRUNTOWEJ  
PRZECHODU I PRZEJAZDU DO DROGI PUBLICZNEJ NR 82/6 (ul. Toruńska)  
DLA DZIAŁEK NR 82/1, 82/2

SKALA 1:1000



Legenda:



służebność gruntowa przechodu i przejazdu  
przez działkę nr 82/5 do drogi nr 82/6 – ul. Toruńska  
pow. 0,0021 ha



służebność gruntowa przechodu i przejazdu  
przez działkę nr 82/2  
pow. 0,0122 ha

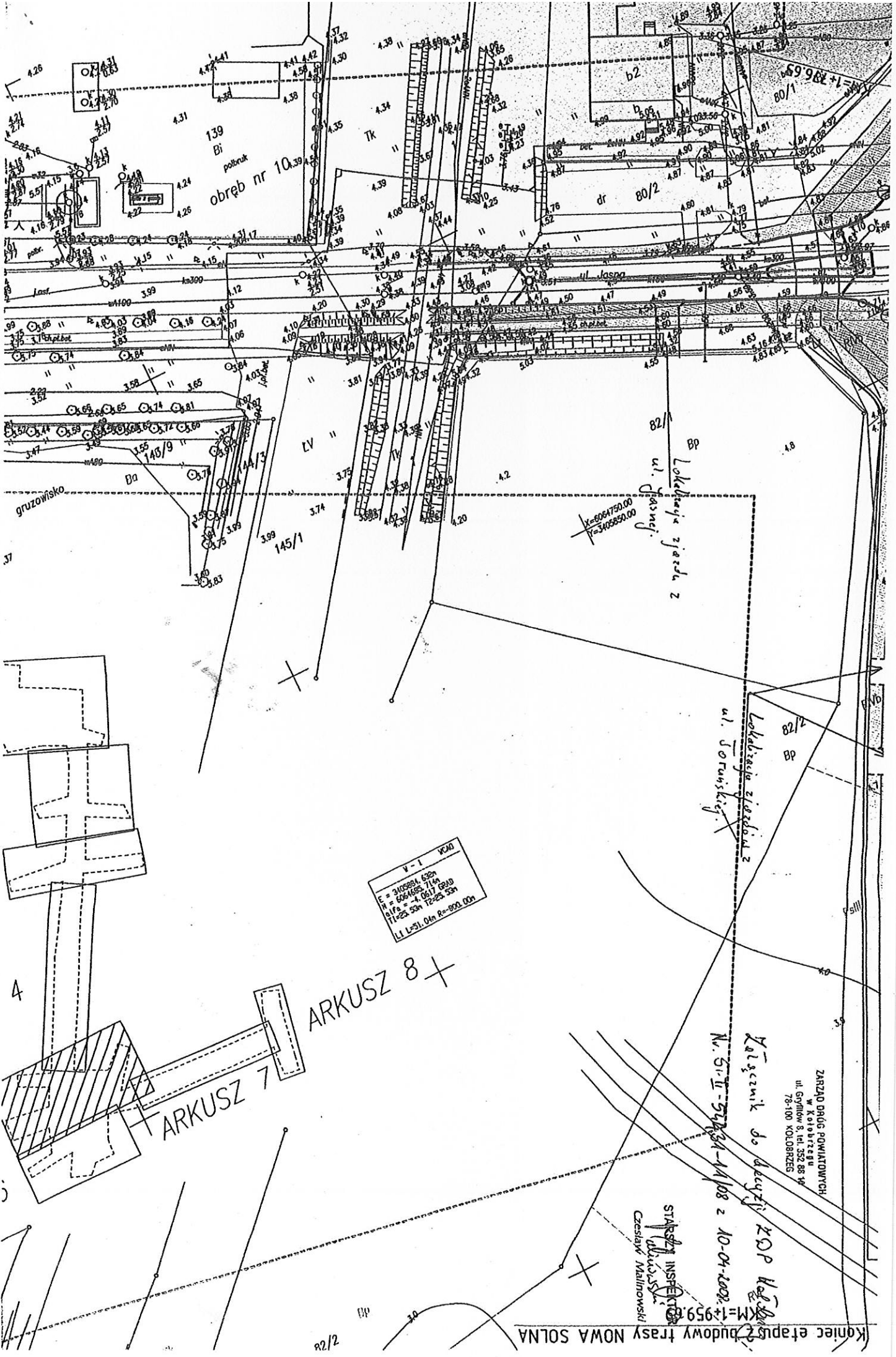


USŁUGI GEODEZYJNE  
Izabela Markwart  
ul. Wolowa 87N 14, 78-100 Kołobrzeg  
NIP 671-159-14-41 Regon 321227956  
tel. kom. 692 308 697

GEODETA I WYMIERNIK

mgr inż. Izabela Markwart  
Świad. wyg. pow. 60617/2017





V - I WGD	
E = 3405884.62m	
N = 6064682.714m	
Sfz = -4.0617 grad	
Tl = 25.53m	R = 800.00m
L.L. 1:50.00m	

ARKUSZ 8 +

ARKUSZ 7

ZARZĄD DRÓG POWIATOWYCH  
w Kolebiegu  
ul. Gwizdów 5, tel. 352 88 46  
78-100 KOLEBIEGÓW

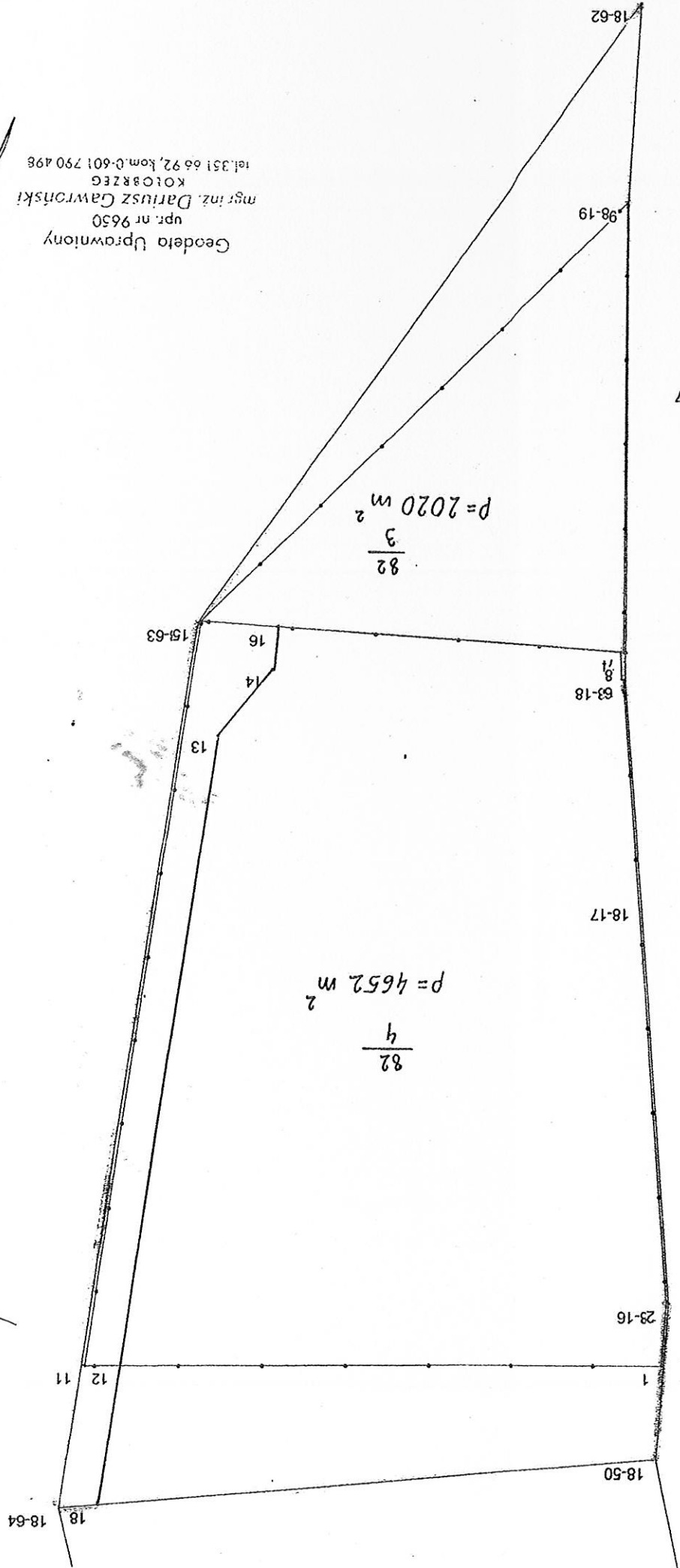
Katowice do Aulegity ZOP Katowice  
N. S. II - 51.034-1/08 z 10-01-2002  
KM=1+959.00

STAROSTA INSPEKTOR  
Czesław Malinowski

Koniec etapu 2 budowy trasy NOWA SOLNA

*[Handwritten signature]*

Geodeta Uprawniony  
mgr inż. Dariusz Gawronski  
KOTARZEG  
upr. nr 9650  
tel. 351 66 92, kom. 0-601 790 498



322.134-2137

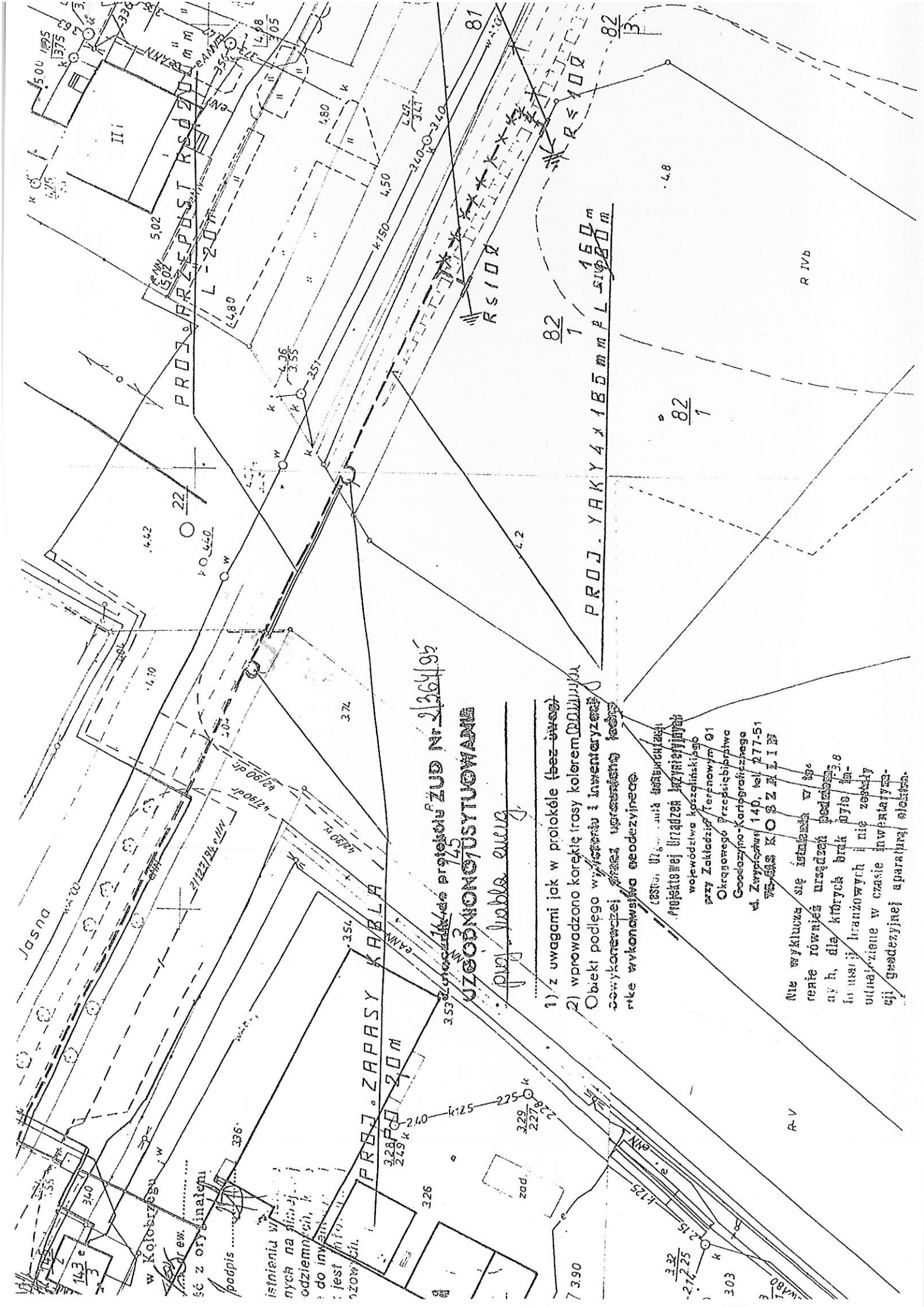
322.134-2136

teren PKP

$$p = 2020 \text{ m}^2$$
$$\frac{3}{82}$$

$$p = 4652 \text{ m}^2$$
$$\frac{4}{82}$$

ps 11



2264/95

**UZGODNIONO I SYTUOWANA**

podpis *[signature]*

- 1) z uwagami jak w protokole (bez uwag)
  - 2) wprowadzono korektę trasy kablem od ulicy
- Objekt podlega wyliczeniu i inwentaryzacji  
 seryjnej w ramach prac modernizacji sieci  
 gęstej wykonawstwa geodezyjnego

ZESTAW UL...  
 Państwowego Urzędu Geodezyjnego  
 województwa katolickiego  
 przy Zakładzie Terenowym 01  
 Okręgowego Przedsiębiorstwa  
 Geodezyjno-Kartograficznego  
 w Zwycięstwie 140, tel. 277-51  
 75-688 K O S Z A L I E

Nie wyklucza się istnienia w po-  
 renie również urządzeń podziemnych  
 azy h, dla których brak było in-  
 formacji branżowych i nie zostały  
 udokumentowane w czasie inwentaryza-  
 cji geodezyjnej aparaturą elektryczną.

istnienia w...  
 nych na s...  
 odziemnych k...  
 do inwent...  
 jest info...  
 zow...

w Katowicach w  
 ew.  
 śc z oryginałem  
 podpis.....

**PROJ. ZAPASY KABLA**

**PROJ. YAKY 4 x 185 mm PŁ 5100 m**

R-V

R-IVb