



# Prezydent Miasta Kołobrzeg

78-100 Kołobrzeg  
ul. Ratuszowa 13  
tel.: 94 35 51 510  
fax: 94 35 23 769  
e-mail: prezydent@post.pl  
www.kolobrzeg.pl

Kołobrzeg, dnia 15 lipca 2021 r.

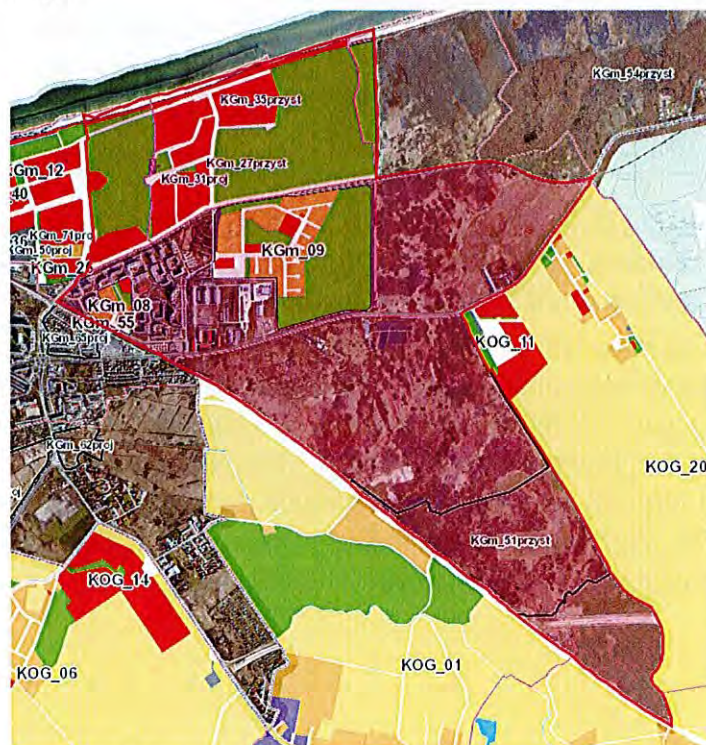
**BRM.0003.130.2021**

**Pani Izabela Zielińska  
Radna Rady Miasta Kołobrzeg**

*Dotyczy: interpelacji z dnia 30 czerwca 2021 r. w sprawie prośby o przygotowanie uchwały intencyjnej mającej na celu rozpoczęcie procedury planistycznej uchwalenia miejscowego planu zagospodarowania przestrzennego dla obszaru obejmującego całe osiedle Ogrody w celu określenia przeznaczenia terenów, w tym dla inwestycji celu publicznego oraz określenia parametrów zabudowy.*

Odpowiadając na Pani interpelację jak wyżej uprzejmie informuję, że całe osiedle Ogrody ma powierzchnię aż 570,958 ha i obejmuje (patrz rys. nr 1):

- część terenów strefy „A” ochrony uzdrowiskowej od brzegu morskiego do torów kolejowych relacji Kołobrzeg - Koszalin i od ul. A. Fredry do zachodniej granicy użytku ekologicznego „Ekopark Wschodni”, objętych już obowiązującym planem miejscowym Uzdrowisko Wschód i jego zmianami,
- tereny od ul. A. Fredry i torów kolejowych relacji Kołobrzeg - Koszalin do ul. Koszalińskiej, dla części których również obowiązują plany miejscowe, część zaś stanowi teren zamknięty jednostki wojskowej, dla którego nie sporządza się planu miejscowego, a dla części na wschód od zachodniej granicy użytku ekologicznego „Ekopark Wschodni” prowadzona jest już procedura planistyczna zmierzająca do uchwalenia planu miejscowego,
- tereny na południe od ul. Koszalińskiej (cały obręb 20 miasta Kołobrzeg), dla których również w części prowadzona jest już procedura planistyczna zmierzająca do uchwalenia planu miejscowego.

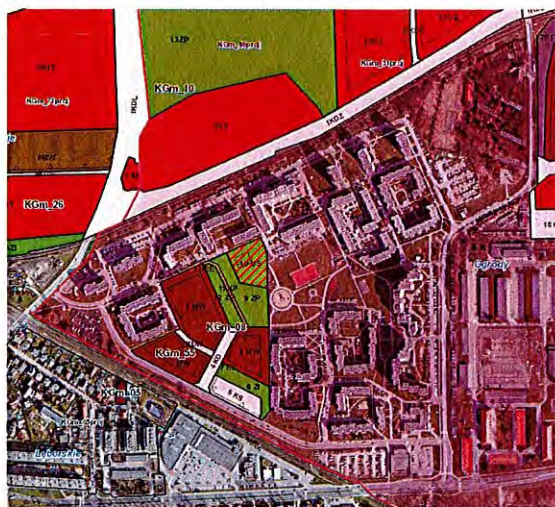


rys. nr 1

Spośród tych terenów nieobjęte planami miejscowymi i procedurami planistycznymi są wyłącznie tereny południowego złoza borowiny i tereny byłego poligonu wojskowego należące do miasta (patrz rys. nr 2) oraz tereny zwartej zabudowy mieszkaniowej wielorodzinnej pomiędzy ul. J. Tarnowskiego, A. Fredry, J.K. Chodkiewicza i Wschodnią (patrz rys. nr 3),

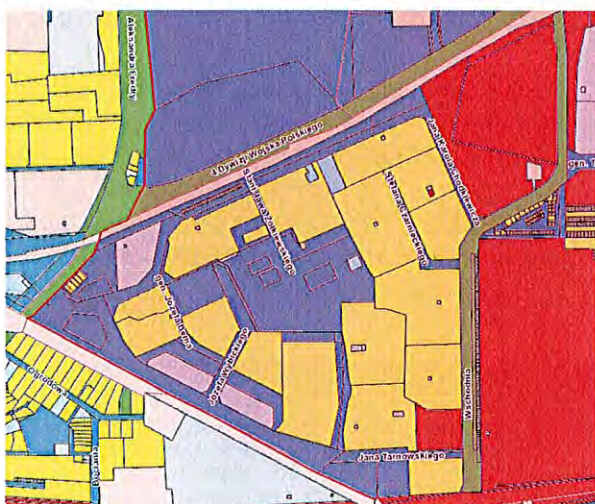


rys. nr 2



rys. nr 3

gdzie struktura własności prezentuje się następująco:



rys. nr 4

GMK - kolor granatowy

KTBS - kolor szary

AMW - kolor czerwony

Wspólnoty i Spółdzielnie - kolor żółty

Obecnie prowadzonych jest 30 procedur planistycznych na ok. 765 ha terenów miasta (rejestr procedur planistycznych stan na czerwiec 2021 r. udostępniony został Komisji Budżetowo-Gospodarczej na posiedzeniu dnia 16.06.2021 r.).

Część terenów osiedla Ogrody przedstawiona na rys. nr 3 i 4 to tereny w większości należące do dużych wspólnot mieszkaniowych i spółdzielni, zabudowane wielorodzinnymi budynkami mieszkalnymi lub mieszkalno-usługowymi o znacznej intensywności zabudowy, które wykazują braki zarówno miejsc parkingowych, miejsc lokalizacji odbioru odpadów komunalnych jak i terenów rekreacyjno-sportowych. Ich zagospodarowanie uniemożliwia dalszą ich zabudowę. Wszystkie braki mieszkańców tych budynków zapewniane są w miarę możliwości na pozostałych terenach należących do miasta.

W świetle powyższego nie widzę konieczności rozpoczęcia już w tej chwili procedury planistycznej uchwalenia miejscowego planu zagospodarowania przestrzennego dla obszaru obejmującego całe osiedle Ogrody w celu określenia przeznaczenia terenów, w tym dla inwestycji celu publicznego oraz określenia parametrów zabudowy. W pierwszej kolejności chciałabym objąć planami miejscowymi tereny znacznie bardziej narażone na zmiany sposobu zagospodarowania.

W.Z. PREZYDENTA MIASTA

*Ilona Gredas-Wójtowicz*  
ZASTĘPCA PREZYDENTA

2021-07-15

DOKUMENT NIE ZAWIERA TREŚCI NIEZGODNYCH  
Z USTAWĄ O OCHRONIE DANYCH OSOBOWYCH

do publikacji w BiP  
Inspektor Ochrony Danych  
*Krzysztof Mielnikiewicz*  
16.07.21r.

NACZELNIK  
WYDZIAŁU URZĄDNICTWA  
I ARCHITEKTURY

*mgr inż. arch. Monika Szelewska*