

ZARZĄDZENIE NR 22/15
PREZYDENTA MIASTA KOŁOBRZEG

z dnia 1 kwietnia 2015 r.

w sprawie zmiany struktury organizacyjnej Miejskiego Ośrodka Pomocy Społecznej w Kołobrzegu.

Na podstawie § 6 Statutu Miejskiego Ośrodka Pomocy Społecznej Kołobrzegu, na wniosek Dyrektora Miejskiego Ośrodka Pomocy Społecznej Kołobrzegu zarządzam, co następuje:

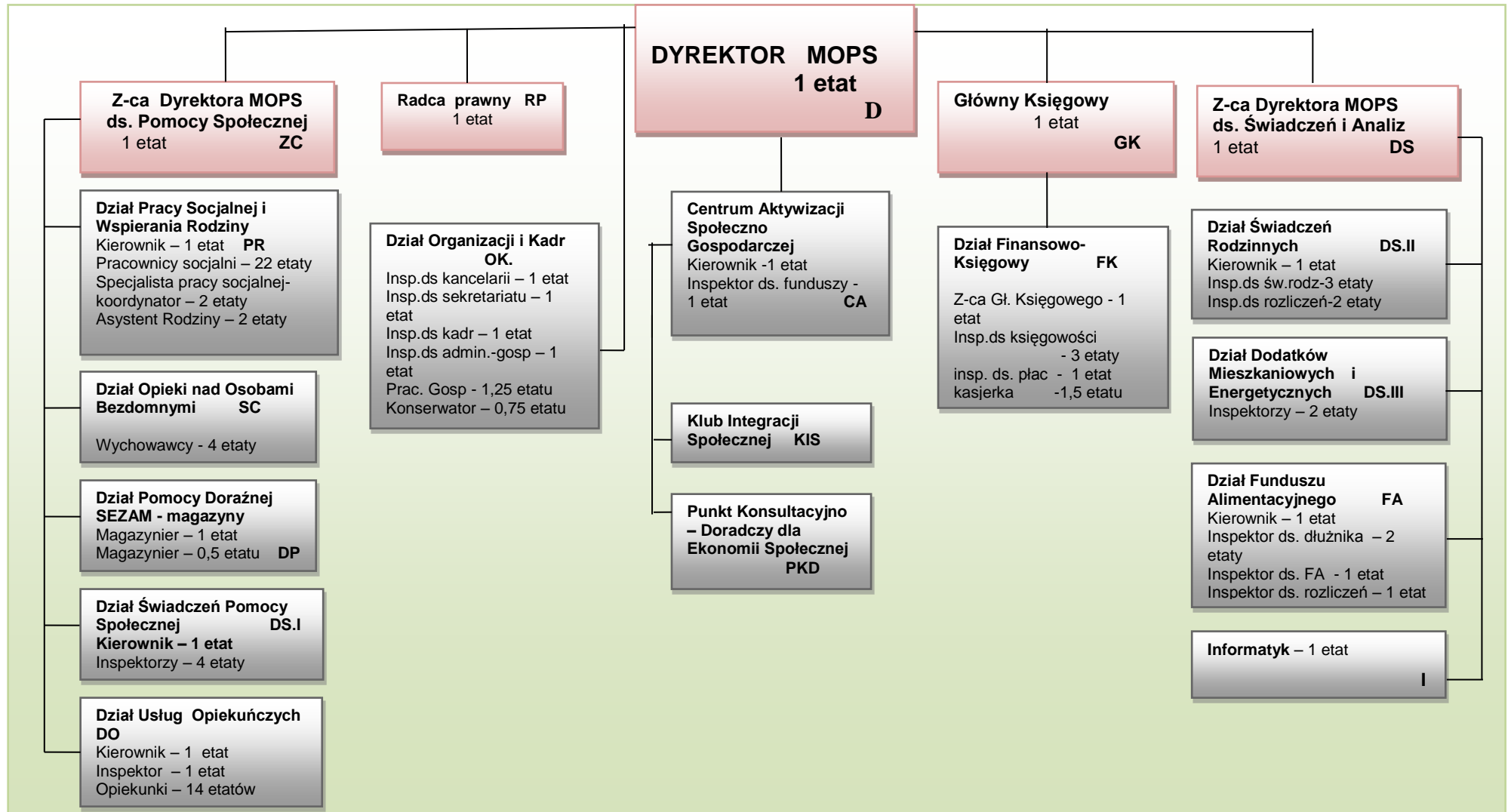
§ 1. Zmienia się Schemat struktury organizacyjnej Miejskiego Ośrodka Pomocy Społecznej w Kołobrzegu, stanowiący załącznik nr 2 do Zarządzenia Nr 78/14 Prezydenta Miasta Kołobrzeg z dnia 11 września 2014 roku w sprawie wprowadzenia Regulaminu Organizacyjnego Miejskiego Ośrodka Pomocy Społecznej w Kołobrzegu, który otrzymuje brzmienie, jak w załączniku do niniejszego zarządzenia.

§ 2. Zarządzenie wchodzi w życie z dniem podpisania.

Prezydent Miasta Kołobrzeg

Janusz Gromek

Schemat organizacyjny Miejskiego Ośrodka Pomocy Społecznej w Kołobrzegu



Uzasadnienie

Uzasadnienie do projektu Zarządzenia Prezydenta Miasta Kołobrzeg w sprawie zmiany struktury organizacyjnej Miejskiego Ośrodka Pomocy Społecznej w Kołobrzegu w zakresie zmniejszenia liczby etatów opiekunek w Dziale Usług Opiekuńczych.

Zmniejszenie liczby przewidzianych w strukturze organizacyjnej etatów w Dziale Usług Opiekuńczych z 19,75 do 14 spowodowane jest systematycznym zmniejszaniem się liczby godzin usług opiekuńczych świadczonych na rzecz podopiecznych MOPS. Na taki stan rzeczy wpływ miało szereg czynników, wśród których najważniejsze to:

- bardzo dokładne rozpoznawanie potrzeb wnioskodawców i adekwatne do nich ustalanie wymiaru pomocy, /liczby godzin usług/,
- ograniczenie roli lekarza rodzinnego do sporządzenia informacji o stanie zdrowia klienta i stwierdzenia w związku z tym konieczności udzielenia pomocy ze strony osoby drugiej, a nie ustalania jej wielkości,
- uaktywnianie rodzin podopiecznych do większego ich zaangażowania w opiekę na rzecz swoich najbliższych,
- w miarę możliwości praca opiekunki z podopiecznym zmierzająca do wzrostu jego samodzielności,
- ścisła współpraca Kierownika Działu Usług Opiekuńczych, pracownika socjalnego i opiekunki mająca na celu zapewnienie dobrej organizacji usług przy zachowaniu ich odpowiedniej jakości /efekt: wzrost wydajności pracy/.

Szczegółowo przebieg procesu zmniejszania się ogólnej liczby godzin świadczonych usług opiekuńczych w latach 2004-2014 przedstawia poniższa tabela:

ROK	Łączna liczba godzin wykonanych	Ilość osób objętych pomocą	Ilość godzin przypadająca na 1 osobę
2004	55.275,75	121	457
2005	51.695,5	137	377
2006	52.632,5	142	371
2007	50.043	144	348
2008	44.792	135	332
2009	41.936	139	302
2010	38.681,5	144	269
2011	38.900,5	130	299
2012	35.503	127	280
2013	34.281,5	132	260
2014	33.265,5	139	239

Przedstawione powyżej dane obrazują wpływ podjętych przez ośrodek działań na systematyczny spadek wielkości świadczeń. Ma to bezpośrednie przełożenie na wielkość zatrudnienia, a co za tym idzie na wysokość wydatków na tę formę pomocy. Mniejsza liczba godzin wykonanych usług spowodowała mniejsze zapotrzebowanie na pracowników i jednocześnie zmniejszenie wydatków z tym związanych.

Od pewnego czasu ośrodek coraz częściej zatrudnia opiekunki na niepełne wymiary czasu pracy. Taka forma umowy o pracę z zawartą klauzulą możliwości wypracowania większej liczby godzin /do ośmiu dziennie – art. 151§5 kodeksu pracy/, pozwala na dużą elastyczność przy ustalaniu harmonogramów pracy opiekunek. Pracownicy zatrudnieni na 0,5 i 0,75 etatu mają bowiem możliwość dopracowania do ośmiu godzin dziennie, jeżeli jest taka potrzeba i wówczas wypracowują godziny ponadnormatywne płatne raz na kwartał.

Biorąc pod uwagę charakter pracy – nieprzewidywalność różnych sytuacji związanych z koniecznością zapewnienia ciągłości świadczenia usług /pobyty w szpitalu, przyjazdy rodziny, zgony/, jest to korzystne z punktu widzenia racjonalnego gospodarowania środkami, pozwala bowiem uniknąć sytuacji, w których pracownik otrzymuje wynagrodzenie pomimo, że nie wypracował całej normy godzin z powodu zaistnienia właśnie takich sytuacji.

Obecnie połowa pracowników świadczących usługi opiekuńcze w ramach etatu zatrudniona jest w niepełnym wymiarze czasu pracy. Dzięki temu od wielu lat nie doszło do sytuacji, że opiekunka wypracowała mniejszą liczbę godzin niż to wynikało z jej wymiaru czasu pracy, jak i też nie było konieczności wykonywania pracy w godzinach nadliczbowych.

Analiza wykonania ilości godzin usług opiekuńczych w minionych latach pozwala na wyciągnięcie wniosku, że spadek liczby wykonanych godzin usług zatrzyma się na poziomie ok. 240 – 300 godzin na osobę rocznie. Najbliższe lata nie będą wymagały zachowania dla opiekunek w strukturze organizacyjnej 19,5 etatu. Należy tu jednak podkreślić fakt, że polskie społeczeństwo się starzeje, młodzi ludzie wyjeżdżają do dużych miast lub zagranicę, więc problem opieki nad osobami starszymi będzie narastał. W chwili obecnej jednak mamy do czynienia z sytuacją, że przewidziana w strukturze organizacyjnej liczba etatów jest za duża. W ciągu kilku najbliższych lat ośrodek jest w stanie zabezpieczyć usługi opiekuńcze w ramach 14 etatów z dodatkowym wsparciem osób zatrudnianych na umowę zlecenie w sytuacjach, gdy skierowanie pracownika etatowego będzie niemożliwe.

Należy jednak mieć na uwadze, że po kilku latach może wystąpić wzrost zapotrzebowania na usługi opiekuńcze ze strony kołobrzeskich seniorów i liczba 14 etatów może okazać się zbyt mała. Zaistnieje wówczas konieczność ich zwiększenia. Problem ten będzie na bieżąco monitorowany i przedstawiany w formie odpowiedniego wniosku do władz miasta.

Zmniejszenie etatów w strukturze organizacyjnej nie spowoduje zmniejszenia wydatków w planie finansowym MOPS. Przy kalkulacji wydatków na 2015r. tak samo, jak w latach poprzednich, brano pod uwagę planowaną ilość godzin usług do świadczenia przez opiekunki etatowe, stan faktycznego zatrudnienia na 30.09. danego roku a także planowaną ilość godzin do świadczenia przez opiekunki w ramach umów zleceń.

Na 2015r. zaplanowano usługi opiekuńcze w ramach zadań własnych w wymiarze 33.850 godzin (23.650 godzin przez opiekunki etatowe oraz 10.200 godzin w ramach umów zleceń) oraz 2.230 godzin w ramach zadań zleconych. Do kalkulacji kosztów usług opiekuńczych w wymiarze 23.650 godzin do świadczenia przez opiekunki etatowe przyjęto, że w 2015r. jest 252 dni roboczych, co daje 2016 godzin do wypracowania przez pracownika zatrudnionego na pełen etat. Przy założeniu, że pracownik wykorzysta urlop wypoczynkowy w wymiarze 26dni (208godzin) i zwolnienie lekarskie w wymiarze 5 dni (40 godzin), to liczba świadczonych godzin zmniejszy się o 248 godzin. W rezultacie liczba świadczonych godzin możliwa do świadczenia przez opiekunkę zatrudnioną w pełnym wymiarze czasu pracy wyniesie 1.768 godzin (2016 – 248). Na dzień 30.09.2014r. opiekunki zatrudnione były w wymiarze 12,25 etatów co daje 21.658 godzin (12,25 x 1768).

Planowana liczba godzin 23.650 minus 21.658 (godziny możliwe do świadczenia) = 1.992 godziny. Dlatego też zaplanowano 2.000 godzin jako godziny ponadnormatywne do wypracowania przez opiekunki zatrudnione w niepełnym wymiarze czasu prac.

OCENA

1. Regulacja ma na celu dostosowanie etatyacji ośrodka do potrzeb wynikających z wielkości realizowanych zadań.
2. Regulacja dotyczy struktury organizacyjnej Miejskiego Ośrodka Pomocy Społecznej w Kołobrzegu.
3. Konsultacje Społeczne nie były potrzebne.
4. Wprowadzenie regulacji spowoduje dostosowanie liczby etatów do występujących potrzeb.